

Załącznik
do Uchwały Nr X/77/2011
Rady Miejskiej w Żninie
z dnia 8 lipca 2011 r.

***LOKALNY PROGRAM REWITALIZACJI
MIASTA ŻNIN
NA LATA 2009-2015***



Żnin 2009

Spis treści

1.	Wstęp	3
2.	Założenia Lokalnego Programu Rewitalizacji	6
3.	Wyznaczenie obszaru objętego programem rewitalizacji i obszaru wsparcia .	13
4.	Cele Lokalnego Programu Rewitalizacji	23
5.	Planowane projekty na obszarze objętym programem rewitalizacji.....	26
6.	Plan finansowy Lokalnego Programu Rewitalizacji	34
7.	Zarządzanie realizacją Lokalnego Programu Rewitalizacji	38
8.	System monitorowania i oceny realizacji Lokalnego Programu Rewitalizacji oraz komunikacja społeczna rezultatów Lokalnego Programu Rewitalizacji ..	40
9.	Załączniki	42

1. Wstęp

Proces rewitalizacji historycznego centrum Żnina rozpoczął się jeszcze za poprzedniej kadencji władz gminy Żnin (2002-2006). Istotnym wydarzeniem mającym wpływ na realizację projektów rewitalizacyjnych Żnina miało wejście Polski do Unii Europejskiej i związane z tym możliwości wsparcia projektów środkami strukturalnymi w ramach Zintegrowanego Programu Operacyjnego Rozwoju Regionalnego.

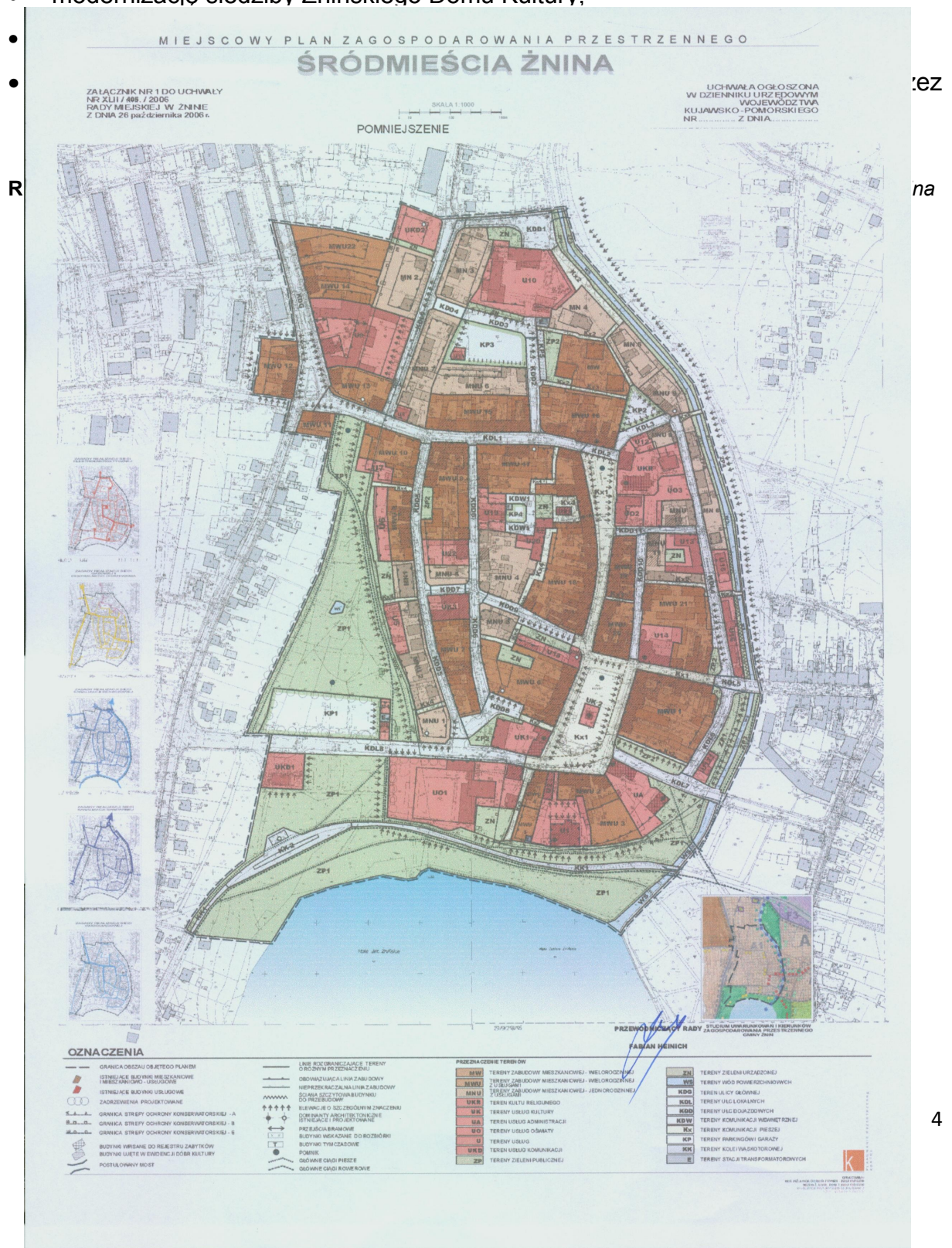
Pierwszym krokiem na drodze tworzenia podstaw racjonalnego gospodarowania przestrzenią historycznego centrum miasta było przystąpienie w czerwcu 2005 roku do sporządzenia miejscowego planu zagospodarowania przestrzennego śródmieścia Żnina obejmującego ok. 22 ha. Plan został przyjęty uchwałą Rady Miejskiej w dniu 26 października 2006 roku. Mapka znajdująca się na stronie 4 przedstawia w formie graficznej obszary objęte miejscowym planem zagospodarowania przestrzennego śródmieścia Żnina.

Także w 2005 roku, mając na celu usystematyzowanie procesu rewitalizacji oraz podjęcie późniejszych starań o uzyskanie unijnego wsparcia finansowego, rozpoczęto prace nad Lokalnym Programem Rewitalizacji Miasta Żnin. Dokument został zatwierdzony uchwałą Rady Miejskiej w Żninie w dniu 11 sierpnia 2006 roku.

Równolegle do prac projektowych rozpoczęto realizację inwestycji i zadań, które miały istotne znaczenie dla wprowadzania nowej jakości w tym obszarze. Wśród podmiotów odpowiedzialnych za te przedsięwzięcia były: Gmina Żnin, jednostki organizacyjne Gminy (Żniński Dom Kultury, Biblioteka Publiczna, Muzeum Ziemi Pałuckiej, Miejski Ośrodek Pomocy Społecznej) oraz szereg innych podmiotów

i instytucji, takich jak np. Powiat Żniński, Zakład Energetyki Ciepłej, Parafia p.w. Najświętszej Marii Panny Królowej Polski oraz przedsiębiorcy i właściciele nieruchomości. Do najważniejszych gminnych inwestycji z tego okresu zaliczyć należy przede wszystkim:

- budowę parkingu przy ul. Sienkiewicza mającą ogromne znaczenie dla mieszkańców i innych, zewnętrznych użytkowników miasta poprzez umożliwienie reorganizacji ruchu w centrum i wprowadzenie w późniejszym czasie strefy płatnego parkowania,
- modernizację siedziby Żnińskiego Domu Kultury,



ez
na

Wybory samorządowe przeprowadzone w listopadzie 2006 roku przyniosły istotne zmiany we władzach gminy Żnin: na stanowisku Burmistrza Żnina oraz w Radzie Miejskiej. Zmiany te nie wpłynęły jednak na znaczenie rewitalizacji. Także dla obecnych władz gminy jest ona jednym z najważniejszych priorytetów do zrealizowania. Stanowi to także swoiste potwierdzenie społecznej akceptacji projektów związanych z wprowadzaniem nowej funkcji dla obszaru historycznego centrum Żnina.

W kwietniu 2007 roku ogłoszono konkurs na opracowanie koncepcji studialnej urbanistyczno-architektonicznej zagospodarowania terenów w historycznym centrum Żnina, w tym Placu Wolności wraz z modernizacją układu komunikacyjnego przyległych ulic dojazdowych, deptaków i terenów zieleni. Ideą ogłoszenia konkursu, realizowanego pod nadzorem Stowarzyszenia Architektów Polskich, było nadanie nowego charakteru dla tej części miasta, w tym: zmiana organizacji ruchu, organizacja cyklicznych imprez kulturalnych, ekspozycja małej architektury oraz podkreślenie walorów miasta nawiązujących do historii. W sierpniu 2007 roku konkurs został rozstrzygnięty i spośród czterech złożonych prac wybrano rozwiązanie architektoniczne sprowadzające się do uczynienia z rynku dużego zegara słonecznego, w którym cień rzucany przez XV – wieczną wieżę ratuszową byłby wskazówką, a plac tarczą zegara. Zamierzeniem autora zwycięskiej koncepcji było nawiązanie do astronomii, którą zajmował się słynny żninianin Jan Śniadecki.

Konkretnym wyrazem priorytetowego traktowania rewitalizacji centrum Żnina było powołanie przez Burmistrza Żnina w grudniu 2007 roku Zespołu Projektowego do opracowania i wdrożenia projektu rewitalizacji starówki Żnina oraz w lutym 2009 roku Zespołu Projektowego do opracowywania i wdrażania projektów współfinansowanych ze źródeł pozabudżetowych. W skład tych zespołów weszli

pracownicy poszczególnych wydziałów Urzędu Miejskiego w Żninie a na koordynatorów ich prac wyznaczono odpowiednio Zastępcę Burmistrza Żnina oraz Sekretarza Gminy.

Owoce prac tych zespołów jest niniejszy program. Ponadto rozpoczęte są także działania zmierzające do przygotowania wniosku aplikacyjnego o dofinansowanie projektu przebudowy ulic w centrum Żnina ze środków Europejskiego Funduszu Rozwoju Regionalnego w ramach Regionalnego Programu Operacyjnego Województwa Kujawsko-Pomorskiego.

2. Założenia Lokalnego Programu Rewitalizacji

Według „Słownika wyrazów obcych PWN” rewitalizacja oznacza dosłownie przywrócenie ludziom starym sprawności fizycznej, sił witalnych (*re-* + łac. *vitalis* – żywotny, życiodajny). W sensie urbanistycznym rewitalizacja to kompleksowe, zintegrowane, lokalne, kilkuletnie programy zainicjowane przez władze lokalne (w szczególności gminne) mające na celu realizację działań technicznych, społecznych i gospodarczych – w zgodzie z zasadami spójności terytorialnej oraz ochrony środowiska – w rozmaitych, zdegradowanych obszarach miejskich, oraz w obszarach przemysłowych i powojkowych.

Zasadniczym celem inwestycji rewitalizacyjnych powinien być wzrost atrakcyjności zasobów lokalnych, w tym tkanki urbanistycznej, infrastruktury, środowiska naturalnego i zasobów ludzkich, tak by stymulować rozwój gospodarczy i społeczny ośrodków miejskich, tak ważnych dla rozwoju całego regionu. Cel ten wynika z obserwacji, iż negatywnym zjawiskiem społecznym, jak bezrobocie, przestępczość, alkoholizm czy narkomania nie można przeciwdziałać jedynie przez same inwestycje budowlane czy infrastrukturalne. Konieczne jest stymulowanie poszczególnych elementów tkanki miejskiej, jak społeczeństwo, gospodarka, środowisko naturalne czy infrastruktura urbanistyczna. Dopiero wówczas, dzięki efektowi synergii, możliwa będzie poprawa warunków życia mieszkańców. Wskazane powyżej cele spełnia niniejszy dokument – „Lokalny Program Rewitalizacji Miasta Żnin na lata 2009-2015”.

LPR to wielokierunkowy program operacyjny, zawierający identyfikację obszaru kryzysowego miasta, a także metody wyjścia z trudnej sytuacji społeczno –

gospodarczej. Program opisuje wszelkie przedsięwzięcia i plany w odniesieniu do tkanki infrastrukturalnej, społecznej czy gospodarczej miasta, mające na celu poprawę bytu mieszkańców ze szczególnym nastawieniem na długotrwałe efekty w przyszłości.

Poniżej zawarto definicje podstawowych pojęć, stosowanych w niniejszym opracowaniu:

- **Rewitalizacja** – kompleksowy program remontów, modernizacji zabudowy i przestrzeni publicznych, rewaloryzacji zabytków na wybranym obszarze, najczęściej dawnej dzielnicy miasta, w powiązaniu z rozwojem gospodarczym i społecznym. Rewitalizacja to połączenie działań technicznych z programami żywienia gospodarczego i działaniem na rzecz rozwiązania problemów społecznych występujących na tych obszarach (np. bezrobocia, przestępczości, braku równowagi demograficznej). Rewitalizacja oznacza proces zmian przestrzennych, technicznych, społecznych i gospodarczych podjętych w interesie publicznym, których celem jest wyprowadzenie obszaru z sytuacji kryzysowej, przywrócenie mu dawnych funkcji (zapropozowanie nowych) oraz stworzenie warunków do jego dalszego rozwoju z wykorzystaniem jego cech endogenicznych. Rewitalizacją nie jest zatem inwestycja w infrastrukturze drogowej, wodno-kanalizacyjnej czy ciepłowniczej, gdyż są to działania jednopłaszczyznowe.
- **Lokalny Program Rewitalizacji (LPR)** – opracowany, przyjęty i koordynowany przez samorząd lokalny wieloletni program działań w sferze przestrzennej (środowiska przyrodniczego, architektury i urbanistyki), urządzeń technicznych, społeczeństwa i gospodarki, zmierzający do wyprowadzenia obszaru z sytuacji kryzysowej oraz stworzenia warunków jego dalszego rozwoju.
- **Sytuacja kryzysowa** – łączny efekt szkodliwych i niszczycielskich procesów, dotyczących przestrzeni, urządzeń technicznych, społeczeństwa oraz gospodarki, które doprowadziły do degradacji danego obszaru.
- **Obszar rewitalizacji** - wydzielony teren miejski, charakteryzujący się degradacją w sferze ekonomicznej i społecznej, dla którego opracowany jest LPR.
- **Rewaloryzacja** – przywrócenie wartości, czyli remont lub modernizacja obiektów o szczególnej wartości zabytkowej, co wymaga przeważnie dodatkowych prac

badawczych i realizacyjnych, mających na celu wyeksponowanie wartości zabytkowych lub kulturowych budynków czy zespołów architektonicznych.

- **Modernizacje** – remonty uzupełnione wprowadzaniem nowych, lepszych, sprawniejszych lub nawet dodatkowych elementów wyposażenia, podnoszących komfort.
- **Remonty** – to przywrócenie takiego stanu budynku lub zespołu zabudowy, jaki istniał na początku poprzedniego cyklu jego eksploatacji.

Metodyka sporządzania Lokalnego Programu Rewitalizacji

Metodyka sporządzania Lokalnego Programu Rewitalizacji oparta została na Wytycznych dotyczących przygotowania Lokalnego Programu Rewitalizacji, stanowiących Załącznik do Uchwały nr 70/874/08 Zarządu Województwa Kujawsko-Pomorskiego z dnia 11 września 2008r. ze zmianami wprowadzonymi Uchwałą nr 91/1146/08 z dnia 27 listopada 2008r., Uchwałą nr 7/58/09 z dnia 27 stycznia 2009r., Uchwałą nr 45/653/09 z dnia 9 czerwca 2009r. oraz Uchwałą nr 59/986/09 z dnia 30 lipca 2009r.

LPR dla miasta Żnin jest w pełni realistycznym dokumentem, osadzonym w realiach czasowo-przestrzennych i odpowiadającym aktualnym potrzebom mieszkańców o znaczeniu społecznym, gospodarczym, środowiskowym czy infrastrukturalnym. Wynika to z faktu, iż podstawą sporządzenia niniejszego dokumentu było przeprowadzenie wnikliwej analizy stanu wyjściowego oraz konsultacji społecznych z mieszkańcami i grupami zainteresowanych podmiotów, co było podstawą do zdefiniowania istniejących problemów i patologii, a także obszarów miasta Żnin, które są nimi najbardziej dotknięte.

Konsekwencją był wybór tych projektów i działań zgłoszonych przez wszystkie grupy zainteresowanych, które w największym stopniu mogą się przyczynić do zniwelowania bądź wyeliminowania napotkanych problemów, a tym samym zmniejszenia poziomu sytuacji kryzysowej we wskazanym obszarze wsparcia.

Prace nad sporządzeniem Lokalnego Programu Rewitalizacji podjęto w ramach trzech etapów:

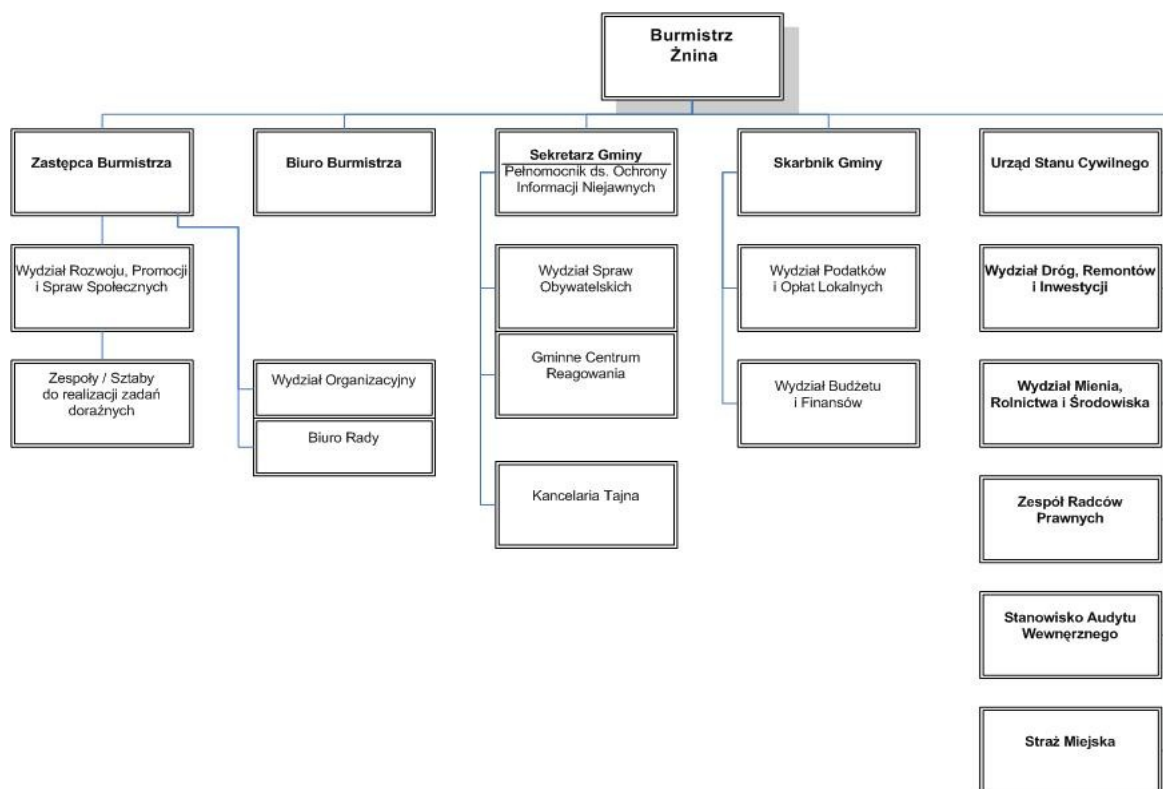
- przygotowania,
- diagnozowania,
- projektowania.

Na każdym etapie istniał aktywny udział sektora publicznego, społecznego i gospodarczego w postaci instytucji z dziedziny bezpieczeństwa, polityki społecznej, edukacji, kultury, sportu, rynku pracy, przedstawicieli przedsiębiorców i ich zrzeszeń oraz mieszkańców miasta bądź ich grup.

Celem umożliwienia mieszkańcom aktywnego udziału w procesie tworzenia LPR, na stronie internetowej Urzędu Miejskiego (www.um.znin.pl) były zamieszczane odpowiednie komunikaty dotyczące podejmowanych działań, wskazujące m.in. termin i miejsce ewentualnych konsultacji społecznych, co szczegółowo opisano w załączniku 3 do niniejszego opracowania (Raport z konsultacji społecznych).

W celu umożliwienia sprawnego wykonywania prac przewidzianych do opracowania LPR dla miasta Żnin Zarządzeniem Nr 194/2007 Burmistrza Żnina powołano Zespół Projektowy do opracowania i wdrożenia projektu rewitalizacji starówki Żnina, w skład którego weszli pracownicy Wydziału Dróg, Remontów i Inwestycji oraz Wydziału Rozwoju, Promocji i Spraw Społecznych. Na koordynatora prac Zespołu powołana została pani Aleksandra Nowakowska, Zastępca Burmistrza Żnina. Natomiast Zarządzeniem Nr 23/2009 Burmistrza Żnina z dnia 16 lutego 2009 roku powołano Zespół Projektowy do opracowywania i wdrażania projektów współfinansowanych ze źródeł pozabudżetowych, który został poszerzony o przedstawicieli Wydziału Mienia, Rolnictwa i Środowiska. Koordynatorem działań Zespołu został Sekretarz Gminy, pan Mirosław Gatka.

Rysunek 2. *Struktura organizacyjna Urzędu Miejskiego w Żninie*



Źródło: *Urząd Miejski w Żninie*

Rezultatem wnikliwych obserwacji i analizy danych wyjściowych o znaczeniu społecznym, gospodarczym, infrastrukturalnym czy środowiskowym, a także przeprowadzonych konsultacji społecznych była możliwość zdefiniowania wielu problemów, napotykanym w mieście Żnin.

W następstwie przeprowadzonej analizy stanu wyjściowego oraz konsultacji społecznych zdefiniowano najistotniejsze ogniska problemowe na obszarze miasta. Przeprowadzone konsultacje społeczne są wyrazem wykorzystania przy opracowaniu LPR zasad empowerment. Potwierdzają one zasadność postulowanych przez Urząd Miejski projektów w ramach rewitalizacji Żnina, jak:

- 1) Przebudowa ulic w obszarze starówki miasta Żnina w ramach rewitalizacji obszaru miejskiego w Żninie (kanalizacja sanitarna, kanalizacja deszczowa, sieć wodociągowa, roboty drogowe, oświetlenie, mała architektura, zieleń, organizacja ruchu)
- 2) Termomodernizacja elewacji budynków od strony Placu Wolności z wymianą stolarki oraz docieplenie dachów wraz z wymianą pokrycia na budynkach KPP w Żninie;

- 3) Modernizacja poddasza Muzeum Ziemi Pałuckiej;
- 4) Odnowienie i remont budynków i kamienic gminnych (Plac Wolności 18 i 19, ulice: Wodna 1, Lewandowskiego 1, Śniadeckich 15 i 26, Średnia 8)''
- 5) Odnowienie budynku Punktu Informacji Turystycznej, Plac Wolności 20;
- 6) Budowa systemu monitoringu miasta Żnina;
- 7) Inwestycje w człowieka;
- 8) Wzbogacanie oferty kulturalnej Żnina.

Projekty te są w pełni uzasadnione i mają duże znaczenie, zarówno w kontekście społecznym, gospodarczym oraz infrastrukturalnym. W związku z tym wyniki badania pozwalają rekomendować do LPR miasta Żnin wskazany obszar rewitalizacji, a także zgłoszone przez Urząd Miejski projekty.

Należy zauważyć, iż zgłoszone w trakcie konsultacji społecznych projekty autorskie pokrywają się w części z projektami postulowanymi przez Urząd Miejski w Żninie, szczególnie w odniesieniu do odnowy historycznej części miasta, a w szczególności: położenia nowej nawierzchni ulic i chodników (kamień, kostka brukowa), utworzenia zieleni miejskiej i małej architektury, modernizacji oświetlenia miejskiego.

Należy dodać, iż nie istniała konieczność sporządzenia na potrzeby LPR Strategicznej Oceny Oddziaływania na Środowisko. Zgodnie z art. 46 Ustawy z dnia 3 października 2008 roku o udostępnianiu informacji o środowisku i jego ochronie, udziale społeczeństwa w ochronie środowiska oraz ocenach oddziaływania na środowisko (Dz. U. Nr 199, poz. 1227), sporządzenie SOOŚ jest konieczne dla projektów:

1. koncepcji przestrzennego zagospodarowania kraju, studium uwarunkowań i kierunków zagospodarowania przestrzennego gminy, planów zagospodarowania przestrzennego oraz strategii rozwoju regionalnego,
2. polityk, strategii, planów lub programów w dziedzinie przemysłu, energetyki, transportu, telekomunikacji, gospodarki wodnej, gospodarki odpadami, leśnictwa, rolnictwa, rybołówstwa, turystyki i wykorzystywania terenu, opracowywanych lub przyjmowanych przez organy administracji, wyznaczających ramy dla późniejszej realizacji przedsięwzięć mogących znacząco oddziaływać na środowisko (podkreślenie własne),
3. polityk, strategii, planów lub programów innych niż wymienione w pkt 1 i 2, których realizacja może spowodować znaczące oddziaływanie na obszar Natura

2000 (podkreślenie własne) jeżeli nie są one bezpośrednio związane z ochroną obszaru Natura 2000 lub nie wynikają z tej ochrony.

Działania i projekty przewidziane w ramach LPR nie mieszczą się w żadnej z tych kategorii i nie wpływają negatywnie na środowisko naturalne ani obszar Natura 2000. W związku z powyższym zaniechano przeprowadzenia tej oceny. Burmistrz Żnina w dniu 13 stycznia 2010 roku zwrócił się do Regionalnego Dyrektora Ochrony Środowiska w Bydgoszczy oraz dnia 14 stycznia 2010 roku do Państwowego Wojewódzkiego Inspektora Sanitarnego z zapytaniem czy projekt dokumentu pn. *Lokalny Program Rewitalizacji Miasta Żnin na lata 2009 – 2015* wymaga przeprowadzenia strategicznej oceny oddziaływania na środowisko.

Dnia 26 stycznia 2010 roku Państwowy Wojewódzki Inspektor Sanitarny w piśmie o numerze N.NZ-400-Ż-1/41-3179/10 uzgodnił możliwość odstąpienia od przeprowadzenia strategicznej oceny oddziaływania na środowisko dla niniejszego dokumentu uznając, że przewidziane w nim działania nie spowodują zagrożeń dla środowiska naturalnego związanego ze zdrowiem ludzi w związku z czym przeprowadzenie SOOŚ nie jest konieczne.

Regionalny Dyrektor Ochrony Środowiska w Bydgoszczy w piśmie numer RDOŚ-04.00.6613-32/10/AG z dnia 29 stycznia 2010 roku również uzgodnił odstąpienie od przeprowadzenia strategicznej oceny oddziaływania na środowisko ww. dokumentu uznając, że realizacja postawień LPR nie spowoduje znaczącego oddziaływania na środowisko. W postanowieniu zawarto informację, że przedmiotowy program realizowany będzie na terenie Obszaru Chronionego Krajobrazu Jezior Żnińskich, na którym obowiązują przepisy rozporządzenia nr 11 Wojewody Kujawsko – Pomorskiego z dnia 9 czerwca 2005 r. w sprawie obszarów chronionego krajobrazu ale działania nie naruszają ww. przepisów. Jednocześnie poinformowano, że realizacja inwestycji wpisuje się w „Strategię Rozwoju Województwa Kujawsko – Pomorskiego na lata 2007 – 2013”, cele programu pokrywają się z celem strategicznym „Regionalnego Programu Operacyjnego Województwa Kujawsko – Pomorskiego na lata 2007 – 2013” oraz ustalenia „Strategii Zrównoważonego Rozwoju Społeczno – Gospodarczego Powiatu Żnińskiego na lata 2001 – 2011”. Zwrócono jedynie uwagę na konieczność uwzględnienia faktu, że przeznaczone do wycinki drzewa mogą być siedliskiem gatunków chronionych o znaczeniu dla Wspólnoty.

3. Wyznaczenie obszaru objętego programem rewitalizacji i obszaru wsparcia

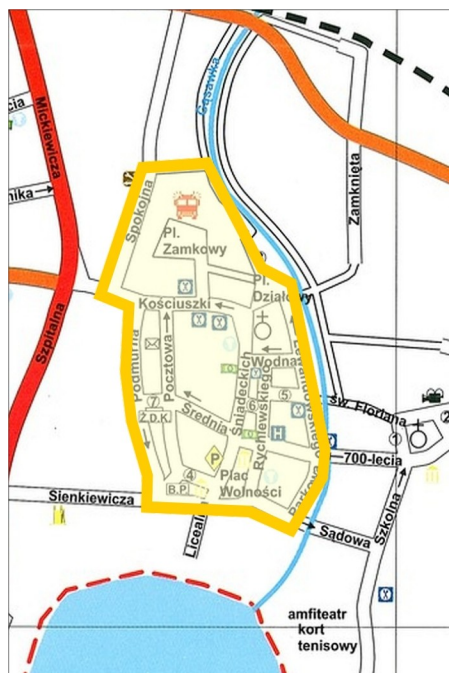
Żnin należy do najstarszych miast nie tylko Województwa Kujawsko-Pomorskiego, ale także całej Polski. Prawa miejskie uzyskał w 1263 roku, jest więc miastem o średniowiecznym rodowodzie. Już w średniowieczu ukształtowana została struktura urbanistyczna miasta oraz spójna przestrzennie, zwarta zabudowa stanowiąca współczesne centrum miasta, które obecnie stanowi jego serce.

Zachodnią granicę centrum stanowi fragment ulicy Spokojnej (do drogi wyjazdowej straży pożarnej) oraz ulica Podmurna, która swoją nazwę zawdzięcza murom obronnym jakie otaczały Żnin w okresie od XIV wieku do początku XIX wieku. Od wschodu obszar wyznacza przepływająca przez Żnin rzeka Gąsawka łącząca dwa Jeziora Żnińskie: Małe i Duże. Od północy obszar zamyka droga wyjazdowa dla straży pożarnej odchodząca od ulicy Spokojnej w kierunku Gąsawki. Południowa granica centrum przebiega ulicą Sienkiewicza (od ulicy Podmurnej) poprzez Plac Wolności i ulicą Sądową do Gąsawki. W ramach tego obszaru wymienić można

następujące place: Działowy, Wolności i Zamkowy, ulice: Kruszkki, Lewandowskiego, Łączna, Parkowa, Pocztowa, Podmurna, Poprzeczna, Przesmyk, Rychlewskiego, Spółdzielcza, Śniadeckich, Średnia, Wodna i fragmenty ulic: 700-lecia, Kościuszki, Sienkiewicza, Sądowa, Spokojna.

Według danych Wydziału Geodezji, Kartografii, Katastru i Nieruchomości Starostwa Powiatowego w Żninie tak określony obszar zajmuje łączną powierzchnię 14,2 ha. Stanowi to zatem 1,7% całkowitej powierzchni Żnina. Z uwagi na fakt, że Żnin należy do małych miast (nieco ponad 14 tys. mieszkańców) oraz niewielki udział historycznej, centralnej części Żnina w ogólnej powierzchni miasta przyjęto, że centrum miasta stanowi obszar objęty programem rewitalizacji, jak i obszar wsparcia. Graficznie zaprezentowany on został na poglądowej mapce i fotografiach.

Rysunek 3 Obszar objęty programem rewitalizacji



Źródło: Urząd Miejski w Żninie

Rysunek 4 Obszar objęty programem rewitalizacji na tle Żnina



Fot. Roman Andrzej Koliński

Rysunek 5 Obszar objęty programem rewitalizacją na tle centrum Żnina



Fot. Roman Andrzej Koliński

Konsekwencją bogatej historii miasta jest występowanie w nim wielu zabytków i ważnych z architektonicznego punktu widzenia obiektów. W celu objęcia ich

należyta ochroną w mieście wyodrębniono następujące strefy ochrony konserwatorskiej:

- Strefa A (ściśła ochrona konserwatorska)

ul. Spokojna – park miejski przy ul. Kościuszki (między ul. Mickiewicza i Podmurną) – ul. Licealna – tory kolejki wąskotorowej w kierunku Gąsawki – ul. Szkolna – ul. 700-lecia – Skwer Jana Pawła II – św. Floriana – Gąsawka – ul. Spokojna.

- Strefa B

od ul. 700-lecia do linii kolejowej Inowrocław-Żnin – dworzec PKS – ul. Ułańska – Gąsawka.

- Strefa C

park miejski (między ul. Mickiewicza i Podmurną) – park nad Małym Jeziorem Żnińskim – Rydlewo.

Obszar objęty programem rewitalizacji w całości znajduje się w strefie A ścisłej ochrony konserwatorskiej. Do ważniejszych zabytków na tym obszarze należą:

- wieża ratuszowa, zwana potocznie basztą, na Placu Wolności, nr rej. 8397/30A, usytuowana pośrodku rynku jest symbolem Żnina. Zbudowana była w I poł. XV w. jako siedziba władz miejskich, stanowi zabytek architektury późnogotyckiej. Wieża jest budowlą czworoboczną przechodzącą w ośmiobok, na piwnicy sklepionej kolebkowo. Obecnie mieści się tutaj oddział Muzeum Ziemi Pałuckiej ze stałymi wystawami „Dzieje miasta Żnina” oraz „Wybitni ludzie Pałuk”;

- magistrat, Plac Wolności 1, nr rej. A/466/1; wybudowany w 1906 r. budynek o cechach neorenesansowych z elementami neogotyckimi, siedziba władz miejskich, o dużym znaczeniu historycznym dla Żnina. Obecnie jest siedzibą oddziału Muzeum Ziemi Pałuckiej (stałe wystawy „Historia żnińskiego Drukarstwa” i „Etnografia Pałuk”), Galerii im. Tadeusza Małachowskiego oraz jedyne w Europie Muzeum Sportów Motorowodnych,

- kościół p.w. NMP Królowej Polski (ul. Śniadeckich), nr rej. A/58; kościół poewangelicki położony w miejscu dawnego zespołu klasztornego Dominikanów (1338-1839). Został on zbudowany w 1909 r. w stylu neogotyckim z wydzielonym prezbiterium i wieżą od zachodu.

W obszarze wsparcia zlokalizowane są siedziby ważnych Instytucji: Sądu Rejonowego, Prokuratury Rejonowej w Szubinie (Ośrodek Zamiejscowy), Komendy Powiatowej Państwowej Straży Pożarnej, Komendy Powiatowej Policji, Żnińskiego Domu Kultury, Miejskiej i Powiatowej Biblioteki Publicznej. Ponadto mieszczą się tu oddziały banków, siedziby organizacji pozarządowych, szkoły średnie: I Liceum Ogólnokształcące i Zespół Szkół Ekonomiczno-Handlowych. Z turystycznego punktu widzenia bardzo ważnym obiektem jest Hotel Basztowy usytuowany bezpośrednio przy rynku.

Wskutek licznych pożarów oraz burzliwych dziejów miasta nękanego najazdami wrogów, tradycyjna, drewniana zabudowa średniowiecznego Żnina została doszczętnie zniszczona. W jej miejscu pojawiły się liczne kamienice i budynki, z których większość pochodzi z końca XIX i początku XX wieku i jest obecnie w złym stanie. Związane to było z uwarunkowaniami społeczno-politycznymi w okresie po II wojnie światowej. Przepisy obowiązujące do 1994 r. doprowadziły do degradacji istniejących budynków. Właściciel był pozbawiony wpływu na swoją

własność. Państwo przejęło opiekę nad kamienicami, ustalone niskie czynsze nie pozwalały na przeprowadzanie inwestycji mających na celu utrzymanie budynków w należytym stanie oraz ich modernizację. Dopiero uchwalona w dniu 2 lipca 1994 r. roku ustawa o najmie lokali mieszkalnych i dodatkach mieszkaniowych zlikwidowała administracyjne przydziały lokali i przywróciła cywilnoprawne formy gospodarowania zasobami mieszkaniowymi. W wyniku braku jakichkolwiek większych inwestycji w okresie ostatnich 50 lat stan techniczny większości z tych budynków skutkuje tym, że przeprowadzone w nich muszą zostać generalne prace remontowe począwszy od remontów dachów, elewacji skończywszy na wymianie istniejących instalacji. Cechą charakterystyczną dla ogromnej większości budynków jest ich bardzo niska efektywność energetyczna wpływająca negatywnie na środowisko przyrodnicze oraz powodująca konieczność ponoszenia wyższych kosztów ogrzewania.

W obszarze objętym rewitalizacją znajduje się jedenaście budynków stanowiących własność Gminy Żnin i administrowanych przez Przedsiębiorstwo Gospodarki Mieszkaniowej. Obiekty te były zbudowane w latach 1850 – 1910 i dlatego także one wymagają szeregu działań remontowych i modernizacyjnych,

głównie dotyczących napraw elewacji oraz wymiany pokrycia dachowego wraz z obróbkami blacharskimi.

Niedoinwestowana jest także infrastruktura techniczna w obszarze centrum. Na omawianym terenie skupia się wiele ulic, których nawierzchnie są często spękane, z licznymi łatami po remontach częściowych. Występują także wykruszenia, nierówności w profilu poprzecznym i podłużnym oraz ubytki warstwy ścieralnej. Te czynniki mają wpływ na coraz mniejszą płynność ruchu pojazdów, a także wpływają na zwiększenie emisji spalin i hałasu. Obecność ważnych instytucji i podmiotów, związana z tym duża liczba pojazdów parkujących, jak również znaczne natężenie ruchu pieszego (w tym turystycznego) praktycznie uniemożliwiają swobodny ruch pojazdów w obszarze centrum. W godzinach porannych oraz popołudniowych dochodzi do coraz bardziej uciążliwych i coraz dłuższych korków. Ma to również bezpośrednie przełożenie na coraz liczniejsze zagrożenia w bezpieczeństwie ruchu drogowego.

Sieć wodociągowa w centrum miasta została zbudowana w latach 50-tych i 60-tych XX wieku i jest w bardzo złym stanie technicznym. Obszar centrum oraz część ulic w jego najbliższym sąsiedztwie wyposażony jest przede wszystkim w system kanalizacji ogólnospławnej. Znaczna część sieci kanalizacyjnej jest przeciążona i wymaga przebudowy pod kątem zwiększenia średnic i uregulowania spadków. Wody deszczowe są odprowadzane do odbiorników bez wymaganego podczyszczania.

Niedostatek funduszy na inwestycje w historycznym centrum Żnina skutkuje gorszym stanem technicznym tego obszaru. Konsekwencją są nie tylko ubytki infrastrukturalne centrum, ale także konsekwencje o znaczeniu społecznym i gospodarczym, wyrażające się m.in. w zmniejszonym ruchu turystycznym, słabszej aktywności gospodarczej czy marazmie społecznym. Poniżej zamieszczone są fotografie ukazujące skalę potrzeb inwestycyjnych w infrastrukturze drogowej w centrum Żnina.

Rysunek 6 Plac Wolności w Żninie



Źródło: Urząd Miejski w Żninie

Rysunek 7 Plac Wolności w Żninie



Źródło: Urząd Miejski w Żninie

Powyżej zaprezentowane zostały informacje wynikające z obserwacji stanu budynków, kamienic oraz infrastruktury w centrum. Obserwacje te poparte zostały analizą zjawisk demograficznych oraz społeczno-gospodarczych jakie zachodzą w obszarze centrum oraz jak one się przedstawiają na tle całego miasta.

W poniższej tabeli nr 1 zebrane zostały wszystkie dane źródłowe (wg stanu na dzień 31.12.2007) jakie zostały wykorzystane do wyznaczenia obszaru wsparcia. Dane te dotyczą zjawisk demograficznych, społeczno-gospodarczych oraz powierzchni terenów zielonych w odniesieniu do danego obszaru.

Tabela 1 Dane do wyznaczenia obszaru wsparcia

	Źródło danych	Miasto Żnin	Obszar
--	---------------	-------------	--------

Dane źródłowe			centrum
Liczba ludności ogółem	Urząd Statystyczny, Wydział Spraw Obywatelskich Urzędu Miejskiego w Żninie	14 044	1 619
Liczba ludności w wieku produkcyjnym	Urząd Statystyczny, Wydział Spraw Obywatelskich Urzędu Miejskiego w Żninie	8 912	1 024
Liczba osób korzystających z zasiłków pomocy społecznej	Miejski Ośrodek Pomocy Społecznej w Żninie	2 749	382
Liczba bezrobotnych poszukujących pracy 13 m-cy i dłużej	Powiatowy Urząd Pracy w Żninie	659	99
Liczba ludności w wieku poprodukcyjnym	Wydział Spraw Obywatelskich Urzędu Miejskiego w Żninie	2 132	263
Liczba przestępstw i wykroczeń stwierdzonych w tym czyny karalne nieletnich	Komenda Powiatowa Policji	720	90
Liczba zarejestrowanych podmiotów gospodarczych	Wydział Spraw Obywatelskich Urzędu Miejskiego w Żninie	1 427	100
Powierzchnia ogółem (w hektarach)	Wydział Geodezji, Kartografii, Katastru i Nieruchomości Starostwa Powiatowego w Żninie	835	14,2
Całkowita powierzchnia terenów zielonych w stałej konserwacji (w metrach kw.)	Wydział Dróg, Remontów i Inwestycji Urzędu Miejskiego w Żninie	321 316	1 915

Źródło: opracowanie własne

Zgodnie z załącznikiem nr 1 do wytycznych dotyczących przygotowania lokalnego programu rewitalizacji do wyznaczenia obszaru wsparcia wykorzystane zostały powyższe dane dla następujących kryteriów i wskaźników w ramach sfery społeczno-gospodarczej (punkty 1-5) oraz infrastrukturalnej (punkt 6):

1. Kryterium „Wysoki poziom ubóstwa i wykluczenia” – wskaźnik „Liczba osób korzystających z zasiłków pomocy społecznej na 1000 mieszkańców obszaru”;
2. Kryterium „Wysoki poziom długotrwałego bezrobocia” – wskaźnik „Liczba bezrobotnych poszukujących pracy 13 m-cy i dłużej na 1000 mieszkańców”;
3. Kryterium „Niekorzystne trendy demograficzne” – wskaźnik „Liczba ludności w wieku poprodukcyjnym na 1000 mieszkańców obszaru”;
4. Kryterium „Wysoki poziom przestępczości i naruszeń prawa” – wskaźnik „Liczba przestępstw i wykroczeń stwierdzonych (poza zdarzeniami drogowymi i przestępstwami gospodarczymi), w tym czyny karalne nieletnich, na 1000 mieszkańców obszaru”;

5. Kryterium „Niski poziom aktywności gospodarczej” – wskaźnik „Liczba zarejestrowanych podmiotów gospodarczych na 1000 mieszkańców”;
6. Kryterium „Szczególnie zniszczone otoczenie” – wskaźnik „Obszary zdegradowanej struktury miejskiej” definiowany jako powierzchnia terenów zielonych na danym obszarze.

Wymienione wskaźniki dla Żnina oraz jego centrum zostały wyliczone na podstawie danych źródłowych zawartych w tabeli 1 na stronie 17. Wartości tych wskaźników zawiera tabela nr 2.

Tabela 2 Wskaźniki dla Żnina i centrum miasta – obszaru objętego programem rewitalizacji

Wskaźnik	Miasto	Centrum	Odchylenia od wartości referencyjnej wskaźnika
Liczba osób korzystających z zasiłków pomocy społecznej na 1000 mieszkańców	195,74	235,95	powyżej wartości wskaźnika dla miasta
Liczba bezrobotnych poszukujących pracy 13 m-cy i dłużej na 1000 mieszkańców	46,92	61,15	powyżej wartości wskaźnika dla miasta
Liczba przestępstw i wykroczeń stwierdzonych w tym czyny karalne nieletnich na 1000 mieszkańców	51,27	55,59	powyżej wartości wskaźnika dla miasta
Liczba zarejestrowanych podmiotów gospodarczych na 1000 mieszkańców	101,61	61,77	poniżej wartości wskaźnika dla miasta
Odsetek terenów zielonych na danym obszarze	3,85	1,34	poniżej wartości wskaźnika dla miasta

Źródło: opracowanie własne

Dla działań z zakresu mieszkalnictwa obszar wsparcia wyznaczony został w oparciu o kryteria dotyczące wysokiego poziomu ubóstwa i wykluczenia, wysokiego poziomu przestępczości i wykroczeń oraz niski wskaźnik prowadzenia działalności gospodarczej, zgodnie z załącznikiem nr 2 do wytycznych dotyczących przygotowania lokalnego programu rewitalizacji.

Tabela 3 Wskaźniki dotyczące mieszkalnictwa

Kryterium	Wysoki poziom ubóstwa i wykluczenia	Wysoki stopa długotrwałego bezrobocia	Niski wskaźnik prowadzenia działalności gospodarczej
Wskaźnik	Liczba osób korzystających z zasiłków pomocy społecznej na 1000	Udział długotrwanie bezrobotnych wśród osób w wieku produkcyjnym	Liczba zarejestrowanych podmiotów gospodarki narodowej na 100

	mieszkańców		mieszkańców
Źródło wyznaczenia danych	Miejski Ośrodek Pomocy Społecznej w Żninie	Powiatowy Urząd Pracy w Żninie	Wydział Spraw Obywatelskich Urzędu Miejskiego w Żninie
Polska	74	4,7	9,5
Województwo Kujawsko-Pomorskie	107	5,9	9,0
Centrum	235,95	9,7	6,18
Wartość dla obszarów objętych wsparciem	odchylenia powyżej wartości referencyjnej	odchylenia powyżej wartości referencyjnej	odchylenia poniżej wartości referencyjnej

Źródło: opracowanie własne

Bardzo istotna jest kwestia poparcia społecznego dla obszaru objętego programem rewitalizacji i obszaru wsparcia przedstawionego na rysunku nr 1 na stronie 13. W trakcie prowadzenia konsultacji społecznych lokalnego programu rewitalizacji nie zgłoszono ani jednej uwagi dotyczącej zmiany tego obszaru.

4. Cele Lokalnego Programu Rewitalizacji

Istotą opracowania i realizacji LPR jest wyeliminowanie problemów zdefiniowanych na etapie diagnozy stanu wyjściowego oraz konsultacji społecznych.

Problemy te dotyczą trzech sfer: społecznej, gospodarczej i infrastrukturalnej. Będzie to możliwe dzięki pobudzaniu i stymulowaniu współpracy środowisk lokalnych (sektora publicznego, społecznego i gospodarczego) na rzecz zrównoważonego rozwoju społeczno-gospodarczego, a także zachęcaniu do rozwijania nowych form aktywności gospodarczej generujących nowe miejsca pracy.

Na etapie diagnozy stanu wyjściowego w obszarze objętym programem rewitalizacji zostały wskazane problemy w sferze społecznej, gospodarczej, przestrzennej i ekologicznej. Problemy te, wzajemnie się wzmacniając, przyczyniają się do występowania na tym obszarze sytuacji kryzysowej. W procesie przygotowywania LPR, po przeprowadzeniu konsultacji społecznych, zaproponowane zostały działania, których realizacja powinna przyczynić się do osiągnięcia konkretnych celów, tak aby w okresie do 2015 roku zniwelować lub całkowicie zlikwidować zdiagnozowane problemy i jednocześnie stworzyć warunki do rozwoju społeczno-gospodarczego na tym obszarze.

Celami Lokalnego Programu Rewitalizacji Miasta Żnin na lata 2009 – 2015 są:

- a. Poprawa atrakcyjności inwestycyjnej, turystycznej i wizerunku miasta poprzez zwiększenie estetyki przestrzennej (odnowienie budynków i kamienic gminnych, Punktu Informacji Turystycznej oraz Komendy Powiatowej Policji w Żninie, położenie nowej nawierzchni ulic, odnowienie płyty rynku, zainstalowanie nowego oświetlenia oraz elementów małej architektury, przebudowa kanalizacji, modernizacja poddasza Muzeum Ziemi Pałuckiej), osiągnięcie celu wpłynie na zmniejszenie poziomu ubóstwa oraz długotrwałego bezrobocia a także zwiększenie aktywności gospodarczej.
- b. Ochrona dziedzictwa kulturowego i pełne wykorzystanie oferty kulturalnej Muzeum Ziemi Pałuckiej (poprzez remont poddasza budynku Muzeum), co z kolei oddziaływać będzie na liczbę przestępstw i wykroczeń popełnianych na tym terenie.
- c. Zwiększenie bezpieczeństwa publicznego (instalacja monitoringu wizyjnego, odnowa Komendy Powiatowej Policji w Żninie, położenie nowej nawierzchni ulic), realizacja celu pozwoli na zmniejszenie poziomu przestępczości na obszarze objętym LPR.
- d. Poprawa stanu środowiska naturalnego (przebudowa kanalizacji, poprawa efektywności energetycznej budynków Komendy Powiatowej Policji, położenie

nowej nawierzchni ulic), osiągnięcie celu umożliwi redukcję emisji spalin oraz zapotrzebowania na energię, podniesienie efektywności pracy funkcjonariuszy policji.

- e. Zwalczanie patologii społecznych (instalacja monitoringu wizyjnego, zorganizowanie warsztatów dla dzieci młodzieży) pozwoli na zmniejszenie liczby przestępstw i wykroczeń na rewitalizowanym obszarze.
- f. Poprawa warunków bytowych mieszkańców (poprzez remont i odnowienie kamienic i budynków, remont kanalizacji), wpłynie pozytywnie na problem ubóstwa, liczbę osób korzystających z zasiłków pomocy społecznej.

Tabela 4 Wyznaczenie problemów, celów i projektów

Problem	Cel	Projekt
Wysoki poziom ubóstwa	Zmniejszenie liczby osób pobierających zasiłki o 5%	Odnowienie kamienic i budynków, Punktu Informacji Turystycznej oraz Komendy Powiatowej Policji w Żninie, położenie nowej nawierzchni ulic, odnowienie płyty rynku, zainstalowanie nowego oświetlenia oraz elementów małej architektury, przebudowa kanalizacji, modernizacja poddasza Muzeum Ziemi Pałuckiej, Inwestycje w człowieka
Wysoki poziom długotrwałego bezrobocia	Zmniejszenie liczby osób długotrwale bezrobotnych o 2%	Inwestycje w człowieka
Niski poziom aktywności gospodarczej	Zwiększenie liczby podmiotów gospodarczych o 2%	Położenie nowej nawierzchni ulic, odnowienie płyty rynku, zainstalowanie nowego oświetlenia oraz elementów małej architektury, budowa systemu monitoringu, wzbogacenie oferty kulturalnej Żnina
Wysoki poziom przestępczości	Zmniejszenie liczby popełnianych przestępstw i wykroczeń o 5%	Instalacja monitoringu wizyjnego, termomodernizacja budynków Komendy Powiatowej Policji w Żninie, inwestycje w człowieka, wzbogacenie oferty kulturalnej Żnina
Nasilenie zjawisk wpływających negatywnie na stan środowiska	Zmniejszenie ilości zanieczyszczeń wody, gleby i powietrza	Przebudowa kanalizacji, położenie nowej nawierzchni ulic
Zły stan techniczny budynków (niezadawalające warunki mieszkaniowe), niska efektywność energetyczna	Remonty i termomodernizacja budynków (termoizolacja elewacji, docieplenie dachów z wymianą pokrycia dachowego, wymiana stolarki)	Odnowienie budynków i kamienic, Punktu Informacji Turystycznej, termomodernizacja budynków Komendy Powiatowej Policji
Mała liczba osób korzystających z usług Punktu Informacji Turystycznej	Zwiększenie liczby osób korzystających z PIT o 50%	Odnowienie Punktu Informacji Turystycznej, położenie nowej nawierzchni ulic, odnowienie płyty rynku, zainstalowanie nowego oświetlenia oraz elementów małej architektury, wzbogacenie oferty kulturalnej

Źródło: Opracowanie własne

Na potrzeby monitorowania celów Lokalnego Programu Rewitalizacji Miasta Żnin przyjęto pięć wskaźników, dla których podane zostały wartości bazowe oraz wartości docelowe, jakie Gmina zamierza osiągnąć realizując LPR w latach 2009-2015.

Tabela 5 Wskaźniki monitorowania celów Lokalnego Programu Rewitalizacji

Wskaźnik	Wartość bazowa	Wartość docelowa
Liczba bezrobotnych poszukujących pracy 13 m-cy i dłużej na 1000 mieszkańców	61,15	59,93
Liczba osób korzystających z zasiłków pomocy społecznej na 1000 mieszkańców	235,95	224,15
Liczba przestępstw i wykroczeń stwierdzonych w tym czyny karalne nieletnich na 1000 mieszkańców	55,59	52,81
Liczba zarejestrowanych podmiotów gospodarczych na 1000 mieszkańców	61,77	63,01
Liczba osób korzystających z usług Punktu Informacji Turystycznej dziennie	6	9

Źródło: Opracowanie własne na podstawie danych Urzędu Miejskiego, Komendy Powiatowej Policji, Powiatowego Urzędu Pracy, Miejskiego Ośrodka Pomocy Społecznej, Punktu Informacji Turystycznej

5. Planowane projekty na obszarze objętym programem rewitalizacji

W ramach Lokalnego Programu Rewitalizacji Miasta Żnin przewidywane jest zrealizowanie ośmiu opisanych poniżej projektów rewitalizacyjnych mających

komplementarny charakter. Decyzję o ich wyborze oparto o wyniki analizy stanu wyjściowego dla miasta w sferze społecznej, gospodarczej i infrastrukturalnej.

Wartości projektów podano w kwotach szacunkowych brutto zawierających podatek VAT.

5.1. Opis planowanych działań (projektów)

1. Projekt pn „Przebudowa ulic w obszarze starówki miasta Żnina w ramach rewitalizacji obszaru miejskiego w Żninie” (kanalizacja sanitarna, kanalizacja deszczowa, sieć wodociągowa, roboty drogowe, oświetlenie, mała architektura, zieleni, organizacja ruchu)

W ramach projektu przewiduje się przebudowę kanalizacji ogólnospławnej na kanalizację sanitarną, deszczową oraz wymianę sieci wodociągowej (w ulicach: Śniadeckich, Wodnej, 700-lecia, Średniej, Sądowej, Poprzecznej, Placu Wolności oraz części ul. Kościuszki). Projekt dotyczy ponadto wykonania nawierzchni ulic, ciągów pieszych i wjazdów do posesji oraz miejsc postojowych w ulicach: Śniadeckich, Wodnej, Poprzecznej, Średniej, 700-lecia, Przesmyk, Sądowej wraz ze skrzyżowaniem z ul. Parkową, Placu Wolności z placem wokół Baszty).

W projekcie technicznym branży drogowej przyjęto, że ulice wyłączone z ruchu kołowego będą miały przekrój uliczny, w którym główny trakt pieszy będzie posiadał konstrukcję dopuszczającą ruch kołowy. W rzucie poziomym natomiast nawierzchnia będzie jednolita, a główny trakt pieszy będzie wyodrębniony wystającą na 2 cm kostką, co pozwoli zorganizować spływ wód opadowych do projektowanych ścieków i wpustów ulicznych.

Do wszystkich nawierzchni zastosowano tylko materiały kamienne – kostki granitowe i płyty granitowe. Projektuje się także wykonanie w nawierzchni elementów o zmiennej kolorystyce i fakturze dla podkreślenia rangi miejsca.

Projekt przebudowy płyty rynku, wykorzystujący założenia koncepcji urbanistyczno-architektonicznej zagospodarowania historycznego centrum Żnina, przewiduje utworzenie zegara słonecznego, którego punktem centralnym będzie Baszta – siedziba Muzeum Ziemi Pałuckiej. O godz. 12⁰⁰ każdego dnia z wieży Baszty odgrywany będzie hejnał w cztery strony świata stawiając małe miasto jakim jest Żnin wśród takich znakomitych miejscowości jak Kraków czy Poznań. Projekt

przebudowy Placu Wolności spowoduje zmianę funkcjonalności rynku, który stanie się dodatkową atrakcją turystyczną Żnina.

Rysunek 8 Koncepcja urbanistyczno – architektoniczna zagospodarowania terenów historycznego centrum Żnina



Źródło: Urząd Miejski w Żninie

W ramach projektu uwzględnione zostały następujące elementy małej architektury: ławki, kosze na śmieci, stojaki na rowery, donice, tablice informacyjne, pompa wodna, niewidzialny dom (poprzez ułożone w posadzce oświetlenie), oświetlenie (poprzez ustawienie lamp oraz licznych elementów oświetlenia umieszczonego w posadzce, podświetlenia punktowego budynków, oraz Baszty, a także podświetlenie tarczy i cyferblatu zegara na Placu Wolności), kraty na świetlikach piwnicznych, zegar słoneczny. Ponadto, podniesiona zostanie jakość zieleni miejskiej (poprzez nowe liczne nasadzenia drzew i krzewów), wprowadzona zostanie nowa organizacja ruchu.

Istotnym elementem projektu jest także umieszczenie na ulicy Śniadeckich fragmentu piętnastowiecznej rury wodociągowej odkrytej podczas prac remontowych. Znaleźisko ma być umieszczone w specjalnie przygotowanym wykopie, który byłby przykryty szybą pancerną i podświetlany. Umieszczenie tego obiektu w centrum Żnina przybliży technologię wodno - kanalizacyjną praktykowaną w średniowieczu.

Całkowita wartość projektu jest szacowana na kwotę 12.607.373,64 zł, natomiast ich realizację przewiduje się na lata 2009 - 2012.

Inwestycja ta jest ściśle związana z realizacją projektu pn. „Wirtualny spacer po mieście”, który został zamieszczony na stronie internetowej Urzędu Miejskiego w Żninie. Po dokonaniu przebudowy centrum zdjęcia terenu zostaną ponownie wykonane. Jest to internetowa propozycja dla turystów, która pozwoli na obejrzenie walorów turystycznych Żnina i skłoni część internautów do przyjazdu do stolicy Pałuk.

2. Projekt pn. „Termomodernizacja elewacji budynków od strony Placu Wolności z wymianą stolarki oraz docieplenie dachów wraz z wymianą pokrycia na budynkach KPP w Żninie”

Projekt polega na: restauracji ścian frontowych budynków, wymianie stolarki okiennej drewnianej z zachowaniem istniejącej formy i podziału, wykonaniu izolacji termicznej dachów z wymianą pokrycia.

Wartość projektu jest szacowana na 308.323,40 zł, natomiast termin realizacji to 2011 rok.

3. Projekt pn. „Modernizacja poddasza Magistratu (Muzeum Ziemi Pałuckiej)”

Projekt polega na modernizacji poddasza Magistratu (Muzeum Ziemi Pałuckiej w Żninie) przy Placu Wolności 1.

Jego realizacja jest planowana na 2013 rok, zaś całkowita szacowana wartość projektu wynosi 200.000,00 zł.

4. Projekt pn. „Odnowienie i remont budynków i kamienic gminnych (Plac Wolności 18 i 19, ulice: Wodna 1, Lewandowskiego 1, Śniadeckich 15 i 26, Średnia 8)”

Projekt polega na odnowieniu i remoncie budynków i kamienic gminnych. W ramach projektu przewidziano m.in. remonty elewacji, dachów, częściową wymianę stolarki okiennej i drzwiowej, przebudowę kominów czy opierzeń blacharskich, niezbędne prace przy urządzeniach instalacyjnych.

Przewidywane lata rzeczowej realizacji inwestycji to: 2009-2013, zaś jej szacowany koszt całkowity to 1.250.000,00 zł.

5. Projekt pn. „Odnowienie budynku Punktu Informacji Turystycznej”

Projekt jest zlokalizowany przy Placu Wolności 20. Polega on na odnowieniu kamienicy – siedziby Punktu Informacji Turystycznej. W pracach przewidziano m.in. remont dachu, przebudowę kominów czy opierzeń blacharskich.

Projekt zostanie zrealizowany w 2009 roku i jego całkowita wartość to 100.000,00 zł.

6. Projekt pn. „Budowa systemu monitoringu miasta Żnina”

Projekt dotyczy budowy systemu monitoringu w mieście Żnin, w ramach której przewiduje się zakup projektu budowlano-wykonawczego budowy systemu, uruchomienie studia monitoringu z siedzibą w Straży Miejskiej (ul. Potockiego 1a) oraz zainstalowanie 32 punktów kamerowych na obszarze całego miasta. Przedsięwzięcie będzie realizowane z zastosowaniem technologii bezprzewodowej. Z punktu widzenia rewitalizacji centrum Żnina istotne będzie umieszczenie 11 kamer w punktach pozwalających na objęcie terenów znajdujących się w obszarze wsparcia. Dodatkową wartością tego projektu będzie utworzenie punktu *hot spot* obejmującego swym zasięgiem całą płytę Placu Wolności. Umożliwi to bezpłatne korzystanie z zasobów Internetu, co będzie stanowiło zachętę do spędzenia przez przyjezdnych większej ilości czasu w Żninie.

Projekt będzie realizowany w latach 2009 – 2012 a szacowana wartość wyniesie 1.000.000 zł.

7. Projekt pn. „Inwestycje w człowieka”

Projekt dotyczy szeregu przedsięwzięć mających na celu szeroko rozumiane inwestycje w kapitał ludzki. Głównym celem tego projektu jest aktywizacja zawodowa osób bezrobotnych, podnoszenie kwalifikacji pracowników, poprawa stanu zdrowia ludności. Istotne jest także przeciwdziałanie marazmowi społecznemu, „wyciąganie

ludzi z domu”, sprzed telewizora lub komputera, co dotyczy zarówno osób starszych, jak i dzieci i młodzieży. Przedsięwzięcia te będą realizowane poprzez:

- szkolenia i kursy dla mieszkańców miasta i gminy, w szczególności z grup zagrożonych wykluczeniem społecznym: kursy komputerowe, językowe, szkolenia uzupełniające kwalifikacje (np. księgowość, kursy prawa jazdy, operatorów wózków widłowych, spawania)

- wzbogacanie oferty sportowej i rekreacyjnej dla różnych grup wiekowych (np. ćwiczenia i zajęcia nordic walking w ramach Regionalnych Programów Aktywności Fizycznej Seniorów realizowanych przez Gminę Żnin w ścisłej współpracy z Zarządem Województwa Kujawsko-Pomorskiego, korzystanie z lodowiska usytuowanego na Placu Wolności w okresie zimowym). Dla wzbogacenia oferty sportowej dla mieszkańców tej części miasta zaraz za granicą obszaru rewitalizowanego – po drugiej stronie rzeki Gąsawki na ul. Sądowej – została rozpoczęta budowa boiska wielofunkcyjnego Orlik 2012. Z tego obiektu sportowego w większości korzystać będą mieszkańcy obszaru wsparcia.

- warsztaty artystyczne dla dzieci i młodzieży w Pałuckiej Pracowni Rzeźby.

Projekt dotyczący pakietu inwestycji w człowieka realizowany będzie w okresie 2009 – 2015, a jego przewidywana wartość wynosi 500.000 zł. Bardzo istotne w tym projekcie będą działania realizowane przez partnerów społecznych, w szczególności przez organizacje pozarządowe. Instrumentem, który ma na celu pobudzenie środowisk lokalnych do aktywności w dziedzinach artystycznych oraz organizowania przedsięwzięć sportowo-rekreacyjnych są dotacje z budżetu gminy.

W roku 2008 Gmina Żnin przeznaczyła kwotę 349.200,00 zł na wsparcie realizacji zadań publicznych, w tym na: upowszechnianie kultury fizycznej i sportu – 220.000 zł, działania na rzecz rodzin i osób w trudnej sytuacji życiowej – 5.000 zł, działalność wolontariacką – 7.000 zł, podtrzymywanie tradycji narodowej, pielęgnowanie polskości oraz rozwój świadomości narodowej, obywatelskiej i kulturowej – 7.200 zł, ochronę i promocję zdrowia, w tym wspieranie aktywności emerytów, rencistów i osób niepełnosprawnych – 17.000 zł, promocję zatrudnienia i aktywizacji zawodowej osób pozostających bez pracy – 10.000 zł, działalność wspomagającą rozwój wspólnot i społeczności lokalnych – 10.000 zł, działalność

wspomagającą rozwój gospodarczy – 10.000 zł, naukę, edukację, oświatę i wychowania – 17.000 zł, krajoznawstwo – 25.000 zł, kulturę, sztukę, ochronę dóbr kultury i tradycji – 21.000 zł.

Natomiast w roku 2009 łączna kwota dotacji zarezerwowana w budżecie gminy na zadania pożytku publicznego wyniosła 438.000,00 zł, w tym na zadania z zakresu edukacji 55.700 zł, promocji gminy - 5.000 zł, pomocy społecznej oraz wspierania osób niepełnosprawnych - 57.300 zł, kultury - 93.000 zł, kultury fizycznej i sportu - 212.000 zł, ekologii i ochrony zwierząt oraz ochrony dziedzictwa przyrodniczego - 5.000 zł, działalności wspomagającej organizacje pozarządowe oraz podmioty prowadzące działalność pożytku publicznego - 10.000 zł.

Podstawą udzielania dotacji celowych na realizację zadań publicznych jest uchwalany przez Radę Miejską roczny program współpracy Gminy Żnin z organizacjami pozarządowymi, podmiotami prowadzącymi działalność pożytku publicznego i stowarzyszeniami jst. Dokument ten jest wynikiem konsultacji z przedstawicielami wyżej wymienionych organizacji i podmiotów.

8. Projekt pn. „Wzbogacanie oferty kulturalnej Żnina”

Projekt ten zakłada realizację wydarzeń i imprez o charakterze kulturalnym skierowanych nie tylko do mieszkańców miasta i gminy. Wydarzenia te będą organizowane przez gminę Żnin lub jej jednostki organizacyjne (np. Żniński Dom Kultury, Miejska i Powiatowa Biblioteka Publiczna) oraz partnerów społecznych (organizacje pozarządowe, parafie). Wymienić należy tutaj takie wydarzenia jak ogólnopolski zjazd twórców ludowych i jarmark sztuki ludowej „Jesień na Pałukach” organizowany corocznie na Placu Wolności, koncerty i przedstawienia teatralne realizowane często z udziałem miast partnerskich z Czech, Litwy, Niemiec, Słowacji i Węgier.

Rynek jest centralnym miejscem miasta nie tylko ze względu na położenie, ale także z powodu, że skupiają się tam tradycje Żnina. W okresie letnim na płycie organizowana jest „scena dla wszystkich” pozwalająca na występy teatralne czy muzyczne. Na rynku finał znajdują wszystkie największe imprezy miasta tj. Motorowodne Mistrzostwa Świata, Europy i Polski, Żnińskie Biegi rangi ogólnopolskiej, Wielka Orkiestra Świątecznej Pomocy, Dni Żnina czy Pałuckie Targi Rolne. Corocznie organizowany jest w tym miejscu także Kiermasz

Bożonarodzeniowy. Imprezy te częściowo odbywają się w pobliskim parku a rewitalizacja pozwoli na scalenie całego tego obszaru. W sprzyjających warunkach atmosferycznych planuje się stworzyć w centrum wystawy plenerowe prezentujące walory Żnina i Pałuk.

Jednym z działań wpisujących się w tworzenie oferty kulturalnej jest projekt realizowany przez Muzeum Ziemi Pałuckiej w Żninie i Bibliotekę Publiczną przewidujący utworzenie „Atrium” pomiędzy budynkiem Muzeum, Biblioteki i I Liceum Ogólnokształcącego w Żninie. W wyniku realizacji tej inwestycji stworzone zostanie miejsce spotkań klubów dyskusyjnych, grup młodzieży, miejsce realizacji programów kulturalnych przez różne podmioty, w tym także Żniński Dom Kultury.

Projekt wzbogacania oferty kulturalnej Żnina dotyczący wzbogacenia oferty kulturalnej realizowany w okresie 2009 – 2015, a jego przewidywana wartość wynosi 250.000 zł.

Podobnie jak przy przedsięwzięciach realizowanych w ramach projektu „Inwestycje w człowiek” także w przypadku tego projektu istotna jest działalność organizacji pozarządowych. Jednym z instrumentów pobudzających podmioty trzeciego sektora są dotacje z budżetu gminy. W roku 2008 na przedsięwzięcia kulturalne przeznaczona została kwota 21.000 zł, a w roku 2009 – 93.000 zł. Dotowane były m.in. występy Chóru Męskiego im. Moniuszki, koncerty zespołów dziecięcych i młodzieżowych, koncerty muzyki poważnej, sztuka teatralna, wieczory literackie, koncerty muzyki rozrywkowej i rockowej, publikacje promujące historię, tradycje i kulturę Pałuk.

6. Plan finansowy Lokalnego Programu Rewitalizacji

6.1. Nakłady na realizację wskazanych działań (projektów)

W poniższej tabeli nr 6 zaprezentowano nakłady finansowe związane z realizacją poszczególnych działań (projektów) wskazanych w LPR Miasta Żnin. Zaprezentowane wartości są wyrażone w zł i mają charakter w pełni szacunkowy, co

oznacza, iż mogą ulec zmianie oraz przesunięciu wraz z upływem czasu, także ze względu na zmiany w budżecie gminy Żnin.

Tabela 6 Szacowane nakłady finansowe na realizację projektów

Lp.	Nazwa projektu	Wartość całkowita projektu (zł) brutto	Okres realizacji projektu
1	Przebudowa ulic w obszarze starówki miasta Żnina w ramach rewitalizacji obszaru miejskiego w Żninie (kanalizacja sanitarna, kanalizacja deszczowa, sieć wodociągowa, roboty drogowe, oświetlenie, mała architektura, zieleń, organizacja ruchu)	12.607.373,64	2009-2012
2	Termomodernizacja elewacji budynków od strony Placu Wolności z wymianą stolarki oraz docieplenie dachów wraz z wymianą pokrycia na budynkach KPP w Żninie	308.323,40	2011
3	Modernizacja poddasza Muzeum Ziemi Pałuckiej	200.000,00	2013
4	Odnowienie i remont budynków i kamienic gminnych (Plac Wolności 18 i 19, Wodna 1, Lewandowskiego 1, Śniadeckich 15 i 26, Średnia 8)	1.250.000,00	2009-2013
5	Odnowienie budynku Punktu Informacji Turystycznej, Plac Wolności 20	100.000,00	2009
6	Budowa systemu monitoringu miasta Żnina	1.000.000,00	2009-2012
7	Inwestycje w człowieka	500.000,00	2009-2015
8	Wzbogacanie oferty kulturalnej Żnina	250.000,00	2009-2015
	Razem	16.215.697,04	-

Źródło: opracowanie własne

Najwyższą wartość posiada projekt przebudowy ulic w obszarze starówki miasta Żnin w ramach rewitalizacji obszaru miejskiego w Żninie (ponad 12,6 mln zł). Wartość wszystkich ośmiu zaplanowanych projektów wynosi 16.215.697,04 zł brutto.

6.2. Źródła finansowania projektów

Zgodnie z zapisami Wytucznych dotyczących przygotowania LPR, alokacja dla projektów przewidzianych w LPR dla miasta Żnin wynosi 861.224 EUR (3.070.263,56 zł), przy czym maksymalny udział środków na poziomie projektu wynosi 85%.

W poniższej tabeli nr 7 zaprezentowano wskazania co do źródeł, z których zostaną pokryte wydatki na poszczególne projekty, przy czym są to:

- a) budżet Gminy Żnin,
- b) budżet instytucji i jednostek zaangażowanych w projekt (w tym jednostek organizacyjnych gminy oraz organizacji pozarządowych),
- c) fundusze strukturalne Unii Europejskiej w ramach Regionalnego Programu Operacyjnego Województwa Kujawsko-Pomorskiego na lata 2007-2013,
- d) środki finansowe z innych źródeł.

Tabela 7 Źródła finansowania projektów

Nazwa projektu	Beneficjent	Wartość całkowita projektu (zł) brutto	Źródła finansowania			Okres realizacji projektu
			Własne (zł)	EFRR (zł)	Inne (zł)	
Przebudowa ulic w obszarze starówki miasta Żnina w ramach rewitalizacji obszaru miejskiego w Żninie (kanalizacja sanitarna, kanalizacja deszczowa, sieć wodociągowa, roboty drogowe, oświetlenie, mała architektura, zieleń, organizacja ruchu)	Gmina Żnin	12.607.373,64	9.013.971,78 (71,50% z budżetu gminy)	2.916.101,86 (RPO WK-P działanie 7.1)	677.300,00 (pożyczka zwrotna z WFOŚiGW)	2009-2012
Termomodernizacja elewacji budynków od strony Placu Wolności z wymianą stolarki oraz docieplenie dachów wraz z wymianą pokrycia na budynkach KPP w Żninie	KWP w Bydgoszczy	308.323,40	154.161,70 (50% z budżetu KWP w Bydgoszcz)	154.161,70 (50% z RPO WK-P 7.1)	-	2011
Modernizacja poddasza Muzeum Ziemi Pałuckiej	Gmina Żnin	200.000,00	200.000,00	-	-	2013
Odnowienie i remont budynków i kamienic gminnych (Plac Wolności 18 i 19, Wodna 1, Lewandowskiego 1, Śniadeckich 15 i 26, Średnia 8)	Gmina Żnin	1.250.000,00	1.250.000,00	-	-	2009-2013
Odnowienie budynku Punktu Informacji Turystycznej, Plac Wolności 20	Gmina Żnin	100.000,00	100.000,00	-	-	2009
Budowa systemu monitoringu miasta Żnina	Gmina Żnin	1.000.000,00	1.000.000,00	-	-	2009-2012

Inwestycje w człowieka	Gmina Żnin, jednostki organizacyjne gminy, NGO, inne jst	500.000,00	100.000,00	-	400.000,00	2009-2015
Wzbogacanie oferty kulturalnej Żnina	Gmina Żnin, jednostki organizacyjne gminy, NGO, Parafia p.w. NMP Królowej Polski, Inne jst	250.000,00	50.000,00	-	200.000,00	2009-2015
Razem		16.215.697,04	11.868.133,48	3.070.263,56	1.277.300,00	

Źródło: opracowanie własne.

Około 73,19% wartości wszystkich projektów przewidzianych w LPR dla miasta Żnin pochodzi ze środków własnych, a 18,86% jest planowane do uzyskania z funduszy strukturalnych UE w ramach Regionalnego Programu Operacyjnego Województwa Kujawsko-Pomorskiego na lata 2007-2013.

7. Zarządzanie realizacją Lokalnego Programu Rewitalizacji

Zarządzenie realizacją Lokalnego Programu Rewitalizacji będzie oparte na bieżącej kontroli przeprowadzanej w odniesieniu całości Lokalnego Programu Rewitalizacji oraz do poszczególnych projektów w przewidzianych ramach czasowo-finansowych. Celem monitoringu będzie określanie stopnia realizacji poszczególnych etapów, jak i podjęcie ewentualnych działań mających na celu korektę czynności bądź samego LPR (por. rozdział 5).

Realizacja programu będzie nadzorowana przez Radę Miejską, która w stosownych uchwałach będzie przyjmowała raporty z monitoringu realizacji LPR. Wykonanie LPR będzie jednak zależało głównie od wykonania poszczególnych inwestycji i zadań, za które – oprócz Gminy Żnin i jej jednostek organizacyjnych - odpowiedzialne będą także inne podmioty realizujące projekty, np. Komenda Wojewódzka Policji, organizacje pozarządowe, inne jednostki samorządu terytorialnego (Powiat Żniński, Województwo Kujawsko-Pomorskie), Parafia p.w. Najświętszej Marii Panny Królowej Polski.

Proces wdrażania Lokalnego Programu Rewitalizacji składa się z kilku etapów. W przypadku zadań planowanych do realizacji z udziałem funduszy strukturalnych Unii Europejskiej rozpoczyna się on od przygotowania kompletnych wniosków o dofinansowanie realizacji projektów umieszczonych w programie. W przypadku projektów finansowanych w całości z budżetu gminy Żnin lub jej jednostek organizacyjnych niezbędne będzie podjęcie stosownej uchwały przez Radę Miejską, która zabezpieczy odpowiednie środki finansowe.

Następnym etapem – w przypadku projektów unijnych po pozytywnej ocenie złożonego wniosku aplikacyjnego – jest realizacja projektów zatwierdzonych do współfinansowania z funduszy strukturalnych zgodnie z harmonogramem rzeczowo-finansowym oraz pozostałych projektów. Końcowym etapem wdrażania Lokalnego Programu Rewitalizacji będzie ocena zamierzonych rezultatów poszczególnych projektów.

Zarządzaniem projektem będą się zajmowały poszczególne wydziały Urzędu Miejskiego w Żninie. Za wdrożenie projektu rewitalizacji starówki Żnina, odpowiedzialny będzie Zespół Projektowy w skład, którego weszli pracownicy

Wydziału Dróg, Remontów i Inwestycji oraz Wydziału Rozwoju, Promocji i Spraw Społecznych, Wydziału Mienia, Rolnictwa i Środowiska. Koordynatorem działań Zespołu został Sekretarz Gminy, pan Mirosław Gatka. Za wdrożenie projektów nieinwestycyjnych odpowiedzialny będzie Wydział Rozwoju, Promocji i Spraw Społecznych, który zajmie się także oceną realizacji projektów. Za monitoring wskaźników w projektach inwestycyjnych odpowiadać będzie Wydział Dróg, Remontów i Inwestycji.

W zależności od potrzeb Lokalny Program Rewitalizacji będzie podlegał aktualizacji z uwzględnieniem bieżących uwarunkowań społeczno – ekonomicznych. W przypadku aktualizacji ponownie zostaną przeprowadzone konsultacje społeczne dotyczące realizacji projektów.

8. System monitorowania i oceny realizacji Lokalnego Programu Rewitalizacji oraz komunikacja społeczna rezultatów Lokalnego Programu Rewitalizacji

W ramach zaproponowanych do realizacji działań (projektów) związanych z rewitalizacją zdegradowanych i kryzysowych obszarów miasta Żnin, konieczne jest także przyjęcie optymalnego systemu monitorowania i oceny stopnia realizacji LPR (monitoring rzeczowy i finansowy), a także zagwarantowanie odpowiedniego stanu komunikacji społecznej w zakresie rezultatów tego programu, co zostanie zaprezentowane w niniejszym rozdziale.

Właściwy system monitorowania ma na celu bieżącą kontrolę zasadności ponoszonych wydatków oraz rezultatów podejmowanych działań. Wykazanie jakichkolwiek nieprawidłowości będzie zaś podstawą do aktualizacji LPR i ewentualnych działań naprawczych w sytuacji, gdy zakładane cele nie będą osiągnięte w zakładanym rozmiarze oraz czasie.

System ten będzie oparty na następujących rodzajach wskaźników:

- **wskaźniki produktu** – bezpośredni, materialny efekt realizacji projektu, mierzony konkretnymi wielkościami (np. długość wybudowanej drogi, zwiększona nośność mostu czy długość gazociągu),
- **wskaźniki rezultatu** – bezpośredni wpływ zrealizowanego projektu na otoczenie społeczno-ekonomiczne, uzyskany natychmiast po zakończeniu realizacji danej inwestycji (np. skrócenie czasu dojazdu, zmniejszenie emisji zanieczyszczeń, stworzenie nowych miejsc pracy),
- **wskaźniki oddziaływania** – długofalowe konsekwencje zrealizowanego projektu, wykraczające poza natychmiastowe efekty dla bezpośrednich beneficjentów (np. zmniejszenie liczby wypadków drogowych, zmiana klasy czystości wód powierzchniowych).

Monitoring rzeczowy, oparty o monitoring wskaźników produktu, będzie dokonywany przez Beneficjenta dofinansowania w ramach programu rewitalizacyjnego co najmniej raz na kwartał, natomiast wskaźników rezultatu – co najmniej raz na 6 miesięcy lub po zakończeniu etapu rzeczowej realizacji projektu.

Okresem bazowym w monitoringu będzie rok (lub jego ostatni kwartał) poprzedzający rok wdrożenia projektu. Wartości te będą określane każdorazowo w stosownym sprawozdaniu.

Dokonywany monitoring finansowy pozwoli na zebranie informacji o aspektach finansowych realizacji projektów. Będzie się on odbywać na bazie danych ze sprawozdań (okresowych, rocznych i końcowych), w których będą zawarte dane o wydatkach poniesionych w okresie sprawozdawczym i wydatkach od początku okresu realizacji projektu.

Monitoring realizacji LPR dla miasta Żnin będzie dokonywany nie rzadziej niż raz na rok, do 30 maja za poprzedni rok kalendarzowy na druku przygotowanym przez Instytucję Zarządzającą Regionalnym Programem Operacyjnym Województwa Kujawsko – Pomorskiego. Również nie rzadziej niż raz na trzy lata będzie dokonywana ocena realizacji LPR, która każdorazowo będzie przyjmowana w formie stosownej uchwały Rady Miejskiej.

W związku z faktem, iż gmina Żnin planuje realizację projektów przewidzianych w LPR także z funduszy strukturalnych UE, monitoring stosownych wskaźników produktu, rezultatu i oddziaływania będzie również przeprowadzany przez beneficjenta środków unijnych, odrębnie dla każdego z projektów

Poza monitoringiem realizacji LPR miasta Żnin, konieczne jest zapewnienie odpowiedniego poziomu komunikacji społecznej rezultatów osiągniętych w wyniku realizacji LPR. Celem jest zwiększenie świadomości mieszkańców nt. działań podejmowanych w ramach programu, a także zaakcentowanie pozytywnych zmian w różnych obszarach funkcjonowania miasta.

Działania będą zgodne z regulacjami dotyczącymi promocji projektów współfinansowanych z UE zawartymi w Rozporządzeniu Komisji Europejskiej nr 1159/2000 z dn. 30 maja 2009 roku.

Wśród podstawowych działań, planowanych do podjęcia w ramach komunikacji społecznej, należy wskazać na następujące:

- publikacja bieżących danych i etapów przygotowania i realizacji LPR na stronie Urzędu Miejskiego w Żninie,
- spotkania władz gminy Żnin z mieszkańcami oraz konferencje i debaty władz z różnymi grupami podmiotów zainteresowanych,

- podejmowane konsultacje i debaty społeczne,
- ogłoszenia w prasie lokalnej,
- plakaty w Urzędzie Miejskim w Żninie oraz w miejscach publicznych z informacjami o realizowanych projektach w ramach LPR,
- indywidualne działania promocyjne podejmowane w związku z realizacją każdego projektu, przykładowo w formie tablic informacyjnych i pamiątkowych, ogłoszeń w prasie, itp.