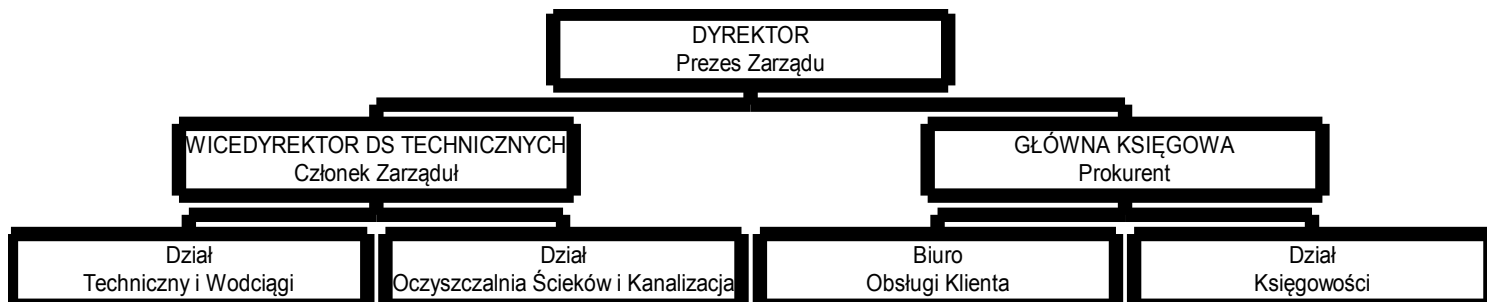


**Zakład Wodociągów i Kanalizacji „WiK” spółka z o. o. w Żninie**  
**88-400 Żnin ul. Mickiewicza 22A**  
**telefon/fax (52)3020913**

**Spółka jest zarejestrowana w Sądzie Rejonowym w Bydgoszczy XIII**  
**Wydział Gospodarczy KRS Nr 0000042794**

## **STRUKTURA ORGANIZACYJNA**



Prezes Zarządu Eugeniusz Dobaczewski

Członek Zarządu Leszek Jakubowski

Prokurent główna księgowa Urszula Kuchcińska

Kierownik Działu Technicznego i Wodociągów Andrzej Tokarz

Kierownik Oczyszczalni Ścieków i Kanalizacji Józef Świszcz

Biuro Obsługi Klienta Wojciech Wiśniewski

Działy: Techniczny i Wodociągów, Księgowości oraz Biuro Obsługi Klienta znajdują się w siedzibie spółki w Żninie przy ulicy Mickiewicza 22A telefon 3020913, natomiast Dział Oczyszczalni Ścieków i Kanalizacji w Jaroszewie 1B telefon 3020181

## **PRZEDMIOT DZIAŁALNOŚCI**

Spółka jest przedsiębiorstwem wodociągowo - kanalizacyjnym, prowadzącym działalność w zakresie zbiorowego zaopatrzenia w wodę i zbiorowego odprowadzania ścieków na podstawie zezwolenia znak ZP. 7037/1/02.wydanego przez Zarząd Gminy Żnin z dnia 30 sierpnia 2002 roku.

## **GODZINY URZĘDOWANIA**

W dni powszednie od 7<sup>00</sup> do 15<sup>00</sup>

Kasa czynna w dni powszednie w ginach od 9<sup>00</sup> do 13<sup>00</sup>

## **TELEFONY ALARMOWE**

Wodociągi tel.(52)3020913 czynny całą dobę

Kanalizacja tel.(52)3020181 czynny całą dobę

**TEKST JEDNOLITY AKTU ZAŁOŻYCIELSKIEGO SPÓŁKI Z  
OGRANICZONĄ ODPOWIEDZIALNOŚCIĄ POD FIRMĄ ZAKŁAD  
WODOCIĄGÓW I KANALIZACJI „WIK” Z SIEDZIBĄ W ŻNINIE**

sporządzony przez Zarząd Spółki w oparciu o akty notarialne sporządzone przed notariuszem Leszkiem Turkiem prowadzącym kancelarię notarialną w Żninie w dniu 17.06.1994 r. Rep. A. nr 2371/1994 ze zmianami wprowadzonymi 23.05.1995 r. Rep. A. nr 3183/1995, 25.06.1997 r. Rep. A. nr 4378/1997, 30.03.2000 r. Rep. A. nr 1852/2000 oraz 03.08.2000 r. Rep. A. nr 4594/2000, 18.12.2000 r. Rep. A. nr 7304/2000, 05.07.2001 r. Rep. A. nr 4343/2001 oraz 30.08.2001 r. Rep. A. Nr 5476/2001

**I. POSTANOWIENIA OGÓLNE:**

§ 1.

Stawający działając w imieniu Gminy Żnin oświadczają, że tworzą jednoosobową Spółkę Gminy Żnin w formie spółki z ograniczoną odpowiedzialnością.

§ 2.

Firma Spółki brzmi: Zakład Wodociągów i Kanalizacji „WIK” Spółka z ograniczoną odpowiedzialnością.

§ 3.

1. Siedzibą Spółki jest Żnin, a terenem działania obszar Rzeczypospolitej Polskiej.
2. Na obszarze swojego działania Spółka może przystępować do innych spółek, organizacji gospodarczych oraz tworzyć swoje filie, oddziały i przedstawicielstwa.

§ 4.

Założycielem Spółki jest Gmina Żnin.

§ 5.

Czas trwania Spółki jest nieograniczony.

§ 6.

Spółka działa w oparciu o przepisy Kodeksu spółek handlowych.

## II. Przedmiot przedsiębiorstwa Spółki

### § 7.

Przedmiotem działania spółki jest:

- 41.00.A. – Pobór i uzdatnianie wody, z wyjątkiem działalności usługowej.
- 41.00.B. – Działalność usługowa w zakresie rozprowadzania wody.
- 45.21.C. – Wykonywanie robót ogólnobudowlanych w zakresie obiektów liniowych: rurociągów, linii elektroenergetycznych i telekomunikacyjnych – przesyłowych.
- 45.21.D. – Wykonywanie robót ogólnobudowlanych w zakresie rozdzielczych obiektów liniowych: rurociągów, linii elektroenergetycznych i telekomunikacyjnych – lokalnych.
- 45.25.E. – Wykonywanie specjalistycznych robót budowlanych, gdzie indziej nie sklasyfikowanych.
- 45.31.A. – Wykonywanie instalacji elektrycznych budynków i budowli.
- 45.33.B. - Wykonywanie instalacji wodno – kanalizacyjnych.
- 45.50.Z. – Wynajem sprzętu budowlanego i burzącego z obsługą operatorską.
- 74.30.Z. – Badania i analizy techniczne.
- 90.00.B. – Unieszkodliwianie odpadów.
- 90.00.D. – Odprowadzanie ścieków.

## III. Kapitał Spółki

### § 8.

1. Kapitał zakładowy spółki wynosi siedemnaście milionów osiemset czterdzieści cztery tysiące ( 17.844.000) złotych i dzieli się na trzydzieści pięć tysięcy sześćset osiemdziesiąt osiem ( 35.688) udziałów, po pięćset (500) złotych każdy.
2. Cały kapitał zakładowy Spółki obejmuje Gmina Żnin pokrywając go wkładem niepieniężnym (aportami) w wysokości siedemnaście milionów siedemset czterdzieści pięć tysięcy złotych oraz gotówką w kwocie dziewięćdziesiąt dziewięć tysięcy złotych.
3. Udziały są równe i niepodzielne.

4. Wspólnik może mieć więcej niż jeden udział.
5. Na każdy udział przypada jeden głos.

#### § 9.

1. Kapitał zakładowy Spółki może ulec podwyższeniu poprzez zmianę wartości udziałów lub ich liczby w drodze uchwały Zgromadzenia Wspólników bez potrzeby zmiany umowy Spółki.
2. Zasady zmiany wartości udziałów lub ich liczby określa uchwała Zgromadzenia Wspólników.

#### § 10.

1. Wspólnicy zobowiązują się do dopłat w wypadku, gdy będzie to uzasadnione sytuacją finansową spółki do wysokości nie przekraczającej równowartości wniesionych udziałów.
2. Jeżeli wspólnik nie uiszcza dopłaty w przewidzianym terminie zobowiązany będzie do zapłaty odsetek ustawowych.
3. Wysokość i terminy wnoszonych dopłat oraz wysokość i termin zwrotu określi uchwała Zgromadzenia Wspólników.

### IV. Władze Spółki

#### § 11.

Władzami Spółki są:

1. Zarząd.
2. Rada Nadzorcza.
3. Zgromadzenie Wspólników.

A. Zarząd Spółki:

#### § 12.

1. Zarząd Spółki składa się z jednej do dwóch osób i jest powoływany przez Zgromadzenie Wspólników,
2. Kadencja Zarządu trwa pięć lat.
3. Skład ilościowy w granicach określonych w ust. 1 określa uchwała Zgromadzenia Wspólników.
4. Na członka zarządu może być powołana osoba posiadająca obywatelstwo polskie i miejsce zamieszkania na terytorium Rzeczypospolitej Polskiej.
5. Członkowie Zarządu mogą być w każdej chwili odwołani.

#### § 13.

1. Zarząd Spółki zarządza Spółką i reprezentuje ją na zewnątrz i wobec pracowników Spółki.
2. Wszelkie sprawy związane z prowadzeniem Spółki nie zastrzeżone Kodeksem spółek handlowych albo niniejszą umową do kompetencji Zgromadzenia Wspólników i Rady Nadzorczej należą do zakresu działania Zarządu.
3. Regulamin Zarządu określa szczegółowo tryb działania Zarządu. Regulamin uchwała Zarząd, a zatwierdza Rada Nadzorcza.

#### § 14.

W przypadku Zarządu wieloosobowego do składania oświadczeń woli i podpisywania w imieniu Spółki umów i zaciągania zobowiązań wymagane jest współdziałanie dwóch członków Zarządu albo jednego członka Zarządu z prokurentem.

#### § 15

Umowę o pracę z członkami Zarządu na zasadach określonych w uchwale Zgromadzenia Wspólników, zawiera w imieniu Spółki Przewodniczący Rady nadzorczej lub osoba przez niego wskazana. W tym samym trybie dokonuje się innych czynności prawnych pomiędzy Spółką, a członkiem Zarządu.

A – 1 . Rada Nadzorcza

#### § 15a.

1. Rada Nadzorcza składa się z trzech do sześciu członków.
2. Kadencja Rady Nadzorczej trwa trzy lata.
3. Skład ilościowy Rady Nadzorczej w granicach określonych w ust. 1 określa uchwała Zgromadzenia Wspólników.
4. Dwóch członków Rady Nadzorczej wybierają pracownicy Spółki, zaś pozostałych członków Rady Nadzorczej powołuje i odwołuje Zgromadzenie Wspólników.

#### § 15b.

1. Rada Nadzorcza na swym pierwszym posiedzeniu wybiera w głosowaniu tajnym Przewodniczącego, jego zastępcę i sekretarza.
2. Członkowie Rady Nadzorczej mogą wykonywać prawo nadzoru z osobna.
3. Regulamin Rady określa szczegółowo tryb działania Rady.
4. Regulamin uchwała Rada, a zatwierdza Zgromadzenie Wspólników.

#### § 15c.

1. Rada Nadzorcza obowiązana jest wykonywać stały nadzór nad działalnością Spółki we wszystkich gałęziach przedsiębiorstwa.
2. Do szczegółowych obowiązków Rady Nadzorczej należy:
  1. badanie bilansu oraz rachunku zysków i strat,
  2. badanie sprawozdania zarządu spółki,
  3. badanie wniosków zarządu co do podziału zysku i pokrycia strat,
  4. składanie rocznego sprawozdania z badań określonych w pkt. 1-3,
  5. reprezentowanie Spółki wobec członków zarządu Spółki,
  6. opiniowanie czynności prawnych na wniosek zarządu o wartości przekraczającej 20.000 ECU,
  7. opiniowanie wniosków zarządu Zgromadzenia Wspólników.

#### B. Zgromadzenie Wspólników:

#### § 16.

1. Zgromadzenie Wspólników obraduje jako zwyczajne lub nadzwyczajne.
2. Zwyczajne Zgromadzenie Wspólników zwołuje Zarząd Spółki.
3. Nadzwyczajne Zgromadzenie Wspólników zwołuje zarząd z własnej inicjatywy, na wniosek wspólników przedstawiających przynajmniej jedną dziesiątą części kapitału zakładowego.

4. Zwołanie nadzwyczajnego Zgromadzenia Wspólników na wniosek wspólników powinno nastąpić w ciągu dwóch tygodni od daty zgłoszenia wniosku.

#### § 17.

1. Zgromadzenie Wspólników otwiera Przewodniczący Rady Nadzorczej lub osoba przez niego wskazana.
2. Zgromadzenie Wspólników może uchwalić swój regulamin, określając szczegółowy tryb obrad.

#### § 18.

1. Uchwały Zgromadzenia Wspólników wymagają w szczególności:
  1. rozpatrzenia i zatwierdzenia sprawozdania Zarządu Spółki bilansu oraz rachunku zysków i strat za rok ubiegły oraz kwitowanie władz. Spółki z wykonania przez nie obowiązków,
  2. podział zysku lub pokrycie strat,
  3. zmiana przedmiotu przedsiębiorstwa,
  4. zmiana umowy Spółki,
  5. podwyższenie lub obniżenie kapitału zakładowego,
  6. rozwiązanie i likwidacja spółki,
  7. zbycie i wydzierżawienie przedsiębiorstwa oraz ustanowienie na nim prawa użytkowania,
  8. powoływanie i odwoływanie członków Zarządu lub całego Zarządu w głosowaniu tajnym,
  9. powoływanie i odwoływanie członków Rady Nadzorczej w głosowaniu tajnym,
  10. uchwalenie regulaminu Zgromadzenia Wspólników.

#### § 19.

1. Zgromadzenia Wspólników odbywają się w miejscu siedziby Spółki.
2. Ponadto Zgromadzenia Wspólników odbywać się mogą w Szubinie i Inowrocławiu.

## V. Gospodarka Spółki.

## § 20.

1. Rokiem obrachunkowym Spółki jest rok kalendarzowy.
2. Pierwszy rok obrachunkowy Spółki zaczyna się z dniem rejestracji Spółki i kończy się 31 grudnia 1994 roku.

## § 21.

1. Spółka posiada kapitał zakładowy.
2. Spółka może tworzyć uchwałą Zgromadzenie Wspólników następujące kapitały i fundusze:
  1. kapitał zapasowy,
  2. kapitał rezerwowy,
  3. fundusz inwestycyjny.
4. Spółka może tworzyć i znosić uchwałą Zgromadzenia Wspólników inne fundusze celowe na początku i w trakcie roku obrachunkowego.

## § 22.

1. Zarząd Spółki jest obowiązany w ciągu trzech miesięcy po upływie roku obrachunkowego sporządzić i złożyć organom nadzorczym i wspólnikom bilans na ostatni dzień roku, rachunek zysków i strat oraz dokładne pisemne sprawozdanie z działalności Spółki w tym okresie.
2. Zwyczajne Zgromadzenie Wspólników powinno odbyć się w ciągu sześciu miesięcy po upływie roku obrachunkowego.

## § 23.

Rozporządzenie czystym zyskiem po zakończeniu roku obrotowego rozstrzyga uchwałą Zgromadzenie Wspólników.

## § 24.

Czysty zysk Spółki może być przeznaczony w szczególności na:

1. odpisy na kapitał zapasowy,
2. pozostałe fundusze lub inne cele określone uchwałą Zgromadzenia Wspólników,
3. dywidendę dla udziałowców.

### I. Postanowienia końcowe



§ 25.

Koszty tego aktu ponosi Gmina Żnin.

§ 26.

Wypisy tego aktu wolno wydawać Spółce i Gminie Żnin.

Żnin, dn. 30.08.2001r.

*Załącznik*

*do uchwały nr*

*XXIX/493/2002*

*Rady Miejskiej w Żninie  
z dnia 2002-09-26*

**REGULAMIN  
DOSTARCZANIA WODY  
I  
ODPROWADZANIA ŚCIEKÓW  
NA OBSZARZE  
GMINY ŻNIN**

**SPIS TREŚCI**

<b>Rozdział I</b>	<b>Postanowienia ogólne</b>
<b>Rozdział II</b>	<b>Warunki przyłączenia do sieci</b>
<b>Rozdział III</b>	<b>Zawieranie umowy o zaopatrzenie w wodę i odprowadzanie ścieków</b>
<b>Rozdział IV</b>	<b>Obowiązki Przedsiębiorstwa</b>
<b>Rozdział V</b>	<b>Sposób rozliczeń</b>
<b>Rozdział VI</b>	<b>Obsługa i prawa odbiorcy usług</b>

**Rozdział VII Prawa Przedsiębiorstwa**

**Rozdział VIII Obowiązki odbiorcy usług**

**Rozdział IX Postanowienia końcowe**

**Słownik użytych w regulaminie określeń**

**Rozdział I**

**II. Postanowienia ogólne**

**§ 1**

1. Regulamin niniejszy dotyczy zbiorowego zaopatrzenia w wodę oraz zbiorowego odprowadzania ścieków realizowanych przez ZAKŁAD WODOCIĄGÓW I KANALIZACJI „WIK” Spółkę z ograniczoną odpowiedzialnością w Żninie na terenie gminy Żnin zwana dalej Przedsiębiorstwem.
2. Przez zbiorowe zaopatrzenie w wodę rozumie się działalność Przedsiębiorstwa polegającą na ujmowaniu, uzdatnianiu i dostarczaniu wody.
3. Przez zbiorowe odprowadzanie ścieków rozumie się działalność Przedsiębiorstwa polegającą na odprowadzaniu i oczyszczaniu ścieków.
4. Ilekroć w regulaminie niniejszym używa się określenia „ustawa” należy przez to rozumieć ustawę z dnia 7 czerwca 2001 r. o zbiorowym zaopatrzeniu w wodę i zbiorowym odprowadzaniu ścieków (Dz. U. Nr 72 poz. 747).

**§ 2**

1. Odbiorcą usług w znaczeniu niniejszego regulaminu jest każdy, kto korzysta z usług wodociągowo–kanalizacyjnych w zakresie zbiorowego zaopatrzenia w wodę i zbiorowego odprowadzania ścieków na podstawie zawartej umowy, zwany dalej Odbiorcą.

2. Dostawcą usług w znaczeniu niniejszego regulaminu jest Zakład Wodociągów i Kanalizacji „WIK” Spółka z ograniczoną odpowiedzialnością.

### § 3

Przedsiębiorstwo wykonuje swoją działalność w oparciu o zezwolenie na prowadzenie zbiorowego zaopatrzenia w wodę i zbiorowego odprowadzania ścieków udzielone decyzją Zarządu Miejskiego w Żninie z dnia 30.08.2002 r. znak ZP. 7037/1/02.

### § 4

Dostarczanie wody lub odprowadzanie ścieków odbywa się na podstawie umowy o zaopatrzeniu w wodę i odprowadzaniu ścieków zawartej między Przedsiębiorstwem a Odbiorcą.

## Rozdział II

### III. Warunki przyłączenia do sieci

### § 5

1. Przyłączenie nieruchomości do sieci wodociągowej lub kanalizacyjnej odbywa się na wniosek osoby ubiegającej się o przyłączenie.
2. Z wnioskiem o przyłączenie do sieci wodociągowej lub kanalizacyjnej może występować osoba posiadająca tytuł prawny do korzystania z nieruchomości, która ma być przyłączona do sieci.
3. Osoba, o której mowa w ust. 1 składa do Przedsiębiorstwa wniosek o określenie warunków przyłączenia.
4. Wzór wniosku, o którym mowa w ust. 1 i 2 ustala Przedsiębiorstwo.

5. W uzasadnionych przypadkach Przedsiębiorstwo może wyrazić zgodę na przyłączenie osobie, która korzysta z nieruchomości o nieuregulowanym stanie prawnym.

## § 6

Do wniosku osoba ubiegająca się o przyłączenie do sieci załącza:

- a) dokument potwierdzający tytuł prawny do korzystania z nieruchomości, której dotyczy wniosek;
- b) aktualną mapę sytuacyjno–wysokościową, określającą usytuowanie nieruchomości względem istniejących sieci wodociągowej i kanalizacyjnej oraz innych obiektów budowlanych zlokalizowanych w terenie.

## § 7

1. Przedsiębiorstwo określa warunki przyłączenia i przekazuje je wnioskodawcy wraz z projektem umowy o przyłączenie w terminie nie dłuższym niż 30 dni od dnia złożenia wniosku.
2. Warunki przyłączenia są ważne dwa lata od dnia ich wydania.
3. Warunki określają:
  - a) miejsca i sposób przyłączenia sieci wodociągowej lub kanalizacyjnej z instalacjami Odbiorcy,
  - b) maksymalne dobowe zapotrzebowanie na pobór wody;

- c) miejsce zainstalowania wodomierza głównego oraz miejsce zainstalowania urządzenia pomiarowego liczącego ilość odprowadzanych ścieków;
- d) dopuszczalną ilość i jakość odprowadzanych ścieków;
- e) termin ważności warunków przyłączenia.

## § 8

1. Przyłączenie do sieci wodociągowej lub kanalizacyjnej następuje na podstawie „**umowy o przyłączenie**”, po spełnieniu technicznych warunków przyłączenia określonych przez Przedsiębiorstwo, zwanych dalej „warunkami przyłączenia”.
2. Umowa o przyłączenie określa:
  - a) strony zawierające umowę,
  - b) zakres prac projektowych i budowlano–montażowych oraz prac związanych z przeprowadzeniem prób i odbiorów końcowych;
  - c) sposób prowadzenia kontroli wykonywanych prac i spełnienie wymagań określonych w warunkach przyłączenia;
  - d) terminy zakończenia budowy przyłącza, przeprowadzenie niezbędnych prób i odbiorów częściowych oraz przeprowadzenia prób i odbioru końcowego przyłącza;
  - e) przewidywany termin rozpoczęcia zaopatrzenia w wodę i odprowadzania ścieków;
  - f) odpowiedzialność stron za niedotrzymanie warunków umowy o przyłączenie;
  - g) podmiot zarządzający przyłączeniami po ich wykonaniu.

## § 9

1. Umowa o przyłączenie stanowi podstawę do rozpoczęcia realizacji prac projektowych oraz budowlano–montażowych.
2. Określone w umowie przyłączenie, próby i odbiory częściowe oraz odbiór końcowy są przeprowadzane przy udziale upoważnionych przedstawicieli stron.
3. Wyniki prób i odbiorów, o których mowa w ust. 2, są potwierdzane przez strony w protokołach, których wzory określa Przedsiębiorstwo.

## § 10

Realizację budowy przyłącza oraz studni wodomierzowej lub pomieszczeń przewidzianych do lokalizacji wodomierza głównego, jak również urządzeń pomiarowych odprowadzanych ścieków zapewnia na własny koszt osoba ubiegająca się o przyłączenie nieruchomości do sieci wodociągowej lub kanalizacyjnej.

## § 11

1. Jeżeli umowa o zaopatrzenie w wodę i odprowadzanie ścieków nie stanowi inaczej, Odbiorca odpowiada za zapewnienie niezawodnego działania posiadanych instalacji i przyłączy wodociągowych lub instalacji i przyłączy kanalizacyjnych z urządzeniami pomiarowymi włączenie.
2. Wodomierze poza wodomierzem głównym są częścią instalacji wewnętrznej i ich montaż, utrzymanie oraz legalizacja obciąża eksploatatora instalacji.
3. Odbiorca zobowiązany jest do natychmiastowego usunięcia awarii na przyłączy, uprzednio zawiadamiając Przedsiębiorstwo w celu wstrzymania zaopatrzenia w wodę do czasu usunięcia awarii. Jeżeli tego nie uczyni,

Przedsiębiorstwo może usunąć awarię we własnym zakresie, a kosztami obciążyć Odbiorcę (wykonanie zastępcze).

### **Rozdział III**

#### **Zawieranie umowy o zaopatrzenie w wodę i odprowadzanie ścieków**

#### **§ 12**

1. Zawarcie umowy o zaopatrzenie w wodę i odprowadzanie ścieków następuje na pisemny wniosek osoby, której nieruchomość została przyłączona do sieci.
2. Umowa może być zawarta z osobą, która posiada tytuł prawny do korzystania z obiektu budowlanego, do którego ma być dostarczana woda, i z której mają być odprowadzane ścieki, a w uzasadnionych przypadkach z osobą, która korzysta z nieruchomości o nieuregulowanym stanie prawnym.
3. Jeżeli nieruchomość zabudowana jest budynkami wielolokalowymi, umowa zawierana jest z właścicielem budynku lub zarządcą nieruchomości wspólnej.
4. Na wniosek właściciela lub zarządcy budynku wielolokalowego, o którym mowa w ust. 3, Przedsiębiorstwo zawiera umowy z korzystającymi z lokali osobami, jeżeli są spełnione następujące warunki:
  - a) wszystkie lokale wyposażone są w zainstalowane wodomierze zgodnie z obowiązującymi warunkami technicznymi w sposób uzgodniony z Przedsiębiorstwem;
  - b) możliwy jest odczyt wodomierzy;
  - c) wnioskodawca ustala sposób rozliczeń różnic wskazań między wodomierzem głównym a wodomierzami zainstalowanymi w

- poszczególnych lokalach oraz zasady ich utrzymania; co winien udokumentować stosownymi zgodami wszystkich lokatorów;
- d) sposób przerwania dostarczania wody do lokali bez zakłócenia dostaw w pozostałych lokalach uzgodniony został przez strony.
5. Przedsiębiorstwo może wyrazić zgodę na zawarcie umów z korzystającymi z lokali osobami, o których mowa w art. 6 ust. 4 i 5 ustawy, również w przypadku, gdy nie są spełnione warunki, o których mowa w ust. 4.

### **§ 13**

1. Umowa może być zawarta na czas nieokreślony lub określony.
2. Umowa winna określać możliwość jej rozwiązania w przypadkach określonych przepisami kodeksu cywilnego oraz art. 8 ustawy.
3. Umowa winna dopuszczać jej rozwiązanie przez odbiorcę za wypowiedzeniem lub na zgodny wniosek stron.
4. Rozwiązanie lub wygaśnięcie umowy skutkuje zastosowaniem przez Przedsiębiorstwo środków technicznych uniemożliwiających dalsze korzystanie z usług.

### **§14**

Umowa, o której mowa w § 12 ust. 1, zawiera w szczególności postanowienia dotyczące:

- 1 – ilości i jakości świadczonych usług wodociągowych lub kanalizacyjnych oraz warunków ich świadczenia;
- 2 – sposobu i terminów wzajemnych rozliczeń;
- 3 – praw i obowiązków stron umowy;



4 – procedur i warunków kontroli urządzeń wodociągowych i urządzeń kanalizacyjnych;

5 – ustaleń zawartych w zezwoleniu, o których mowa w art. 18 ustawy;

6 – okresu obowiązywania umowy oraz odpowiedzialności stron za niedotrzymanie

warunków umowy, w tym warunków wypowiedzenia.

## **§ 15**

W umowach dotyczących odprowadzania ścieków Przedsiębiorstwo uwzględnia postanowienia wynikające z rozporządzenia wydanego przez ministra infrastruktury na podstawie art. 11 ustawy.

## Rozdział IV

### **Obowiązki Przedsiębiorstwa**

## **§ 16**

1. Przedsiębiorstwo ma obowiązek zapewnić zdolność posiadanych urządzeń wodociągowo-kanalizacyjnych do realizacji dostaw wody w wymaganej ilości i pod odpowiednim ciśnieniem oraz dostawy wody i odprowadzania ścieków w sposób ciągły i niezawodny, a także zapewnić należyłą jakość dostarczanej wody i odprowadzanych ścieków po ich oczyszczeniu.
2. Minimalną i maksymalną ilość dostarczonej wody strony winny określić w umowie.
3. Wymagane ciśnienie wody określają przepisy w sprawie warunków technicznych, jakimi powinny odpowiadać budynki i ich usytuowanie.

4. Woda do spożycia przez ludzi winna odpowiadać jakościowo wymaganiom określonym przez ministra zdrowia.

### § 17

1. Przedsiębiorstwo obowiązane jest do zapewnienia prawidłowej eksploatacji posiadanej sieci wodociągowej i kanalizacyjnej.
2. Przedsiębiorstwo obowiązane jest do regularnego informowania zarządu gminy o jakości wody przeznaczonej do spożycia przez ludzi.

### § 18

W razie przerwy w dostawie wody przekraczającej 12 godzin Przedsiębiorstwo powinno zapewnić zastępczy punkt poboru wody i poinformować Odbiorcę o jego lokalizacji.

### § 19

O planowanych przerwach lub ograniczeniach w dostawie wody oraz przewidywanym obniżeniu jej jakości Przedsiębiorstwo powinno poinformować Odbiorców w sposób zwyczajowo przyjęty co najmniej na dwa dni przed spodziewanym terminem.

### § 20

1. Przedsiębiorstwo zobowiązane jest do zainstalowania i utrzymania u odbiorcy wodomierza głównego za wyjątkiem wodomierzy do czasowego wykorzystania oraz wodomierzy sprzężonych dla celów p.poż.

2. Zawór za wodomierzem głównym jest miejscem wydania rzeczy w rozumieniu kodeksu cywilnego, jak również miejscem rozdziału sieci i instalacji wewnętrznej.

## Rozdział V

### **Sposób rozliczeń**

#### **§ 21**

Rozliczenia za zbiorowe zaopatrzenie w wodę i zbiorowe odprowadzanie ścieków są prowadzone przez Przedsiębiorstwo z odbiorcami usług na podstawie określonych w taryfie cen i stawek opłat oraz ilości dostarczonej wody i odprowadzonych ścieków.

#### **§ 22**

1. Należność za zbiorowe zaopatrzenie w wodę i zbiorowe odprowadzanie ścieków ustala się jako iloczyn taryfowych cen i stawek opłat oraz odpowiadających im ilości świadczonych usług.
2. Ilość pobranej wody w budynkach wyposażonych w wodomierze główne ustala się zgodnie z ich wskazaniem.
3. W przypadku braku wodomierzy, o których mowa w ust. 2, ilość dostarczonej wody do budynku ustala się zgodnie z przeciętnymi normami zużycia wody, określonymi w odrębnych przepisach.
4. W zależności od wyposażenia w urządzenia pomiarowe i wodomierze do pomiaru ilości wody bezpowrotnie zużytej, ilość odprowadzonych ścieków ustala się na podstawie wskazań urządzenia pomiarowego, a w przypadku jego braku – uznaje się jako równą ilości wody pobranej lub ilości wody

pobranej pomniejszonej o ilość wody bezpowrotnie zużytej, określoną zgodnie z art. 27 ust. 6 ustawy.

### **§ 23**

1. Odbiorca usług dokonuje zapłaty za dostarczoną wodę i odprowadzone ścieki w terminie określonym w fakturze, który nie może być krótszy niż 14 dni od daty jej dostarczenia.
2. Zgłoszenie przez Odbiorcę usług zastrzeżeń do wysokości faktury nie wstrzymuje jej zapłaty.
3. W przypadku nadpłaty zalicza się ją na poczet przyszłych należności, lub na żądanie Odbiorcy usług zwraca się ją w terminie 14 dni od dnia złożenia wniosku w tej sprawie.

### **§ 24**

1. W przypadku niesprawności wodomierza głównego, jeżeli umowa nie stanowi inaczej, ilość pobranej wody ustala się na podstawie średniego zużycia wody w okresie 6 miesięcy przed stwierdzeniem niesprawności wodomierza, a gdy nie jest to możliwe – na podstawie średniego zużycia wody w analogicznym okresie roku ubiegłego lub na podstawie iloczynu średniomiesięcznego zużycia wody w roku ubiegłym i liczby miesięcy niesprawności wodomierza.
2. Przedsiębiorstwo wodociągowo–kanalizacyjne na wniosek odbiorcy usług dokonuje sprawdzenia prawidłowości działania wodomierza.
3. W przypadku gdy sprawdzenie prawidłowości działania nie potwierdza zgłoszonej przez odbiorcę usług niesprawności wodomierza, pokrywa on koszty sprawdzenia.

## **§ 25**

Strony określają w umowie okres obrachunkowy oraz skutki nie dotrzymania terminu zapłaty, jak również sposób uiszczania opłat.

## **§ 26**

Przy rozliczeniach z odbiorcami, Przedsiębiorstwo obowiązane jest stosować taryfę zatwierdzoną uchwałą rady gminy bądź wprowadzoną w trybie art. 24 ust. 8 ustawy.

## **§ 27**

Taryfa wymaga ogłoszenia w miejscowej prasie, co najmniej na 7 dni przed wejściem jej w życie.

## **§ 28**

1. Taryfa obowiązuje przez 1 rok.
2. Zmiana taryfy nie wymaga zmiany umowy o zaopatrzenie w wodę i odprowadzanie ścieków.

## **§ 29**

Za wodę:

- a) pobraną z publicznych studni i źródeł ulicznych,
- b) zużytą do zasilania publicznych fontann i na cele przeciwpożarowe,
- c) zużytą do zraszania publicznych ulic i publicznych terenów zielonych,

Przedsiębiorstwo obciąża gminę na podstawie cen i stawek ustalonych w taryfie.

## Rozdział VI

### **Obsługa i prawa odbiorcy usług**

#### **§ 30**

Przedsiębiorstwo winno zapewnić odbiorcom należyty poziom usługi, a szczególnie winno wyodrębnić stanowisko pracy do spraw obsługi klienta.

#### **§ 31**

Przedsiębiorstwo zobowiązane jest do udzielenia na życzenie klienta lub z własnej inicjatywy pełnej informacji dotyczącej realizacji usługi a przede wszystkim informacji taryfowej.

#### **§ 32**

Przedsiębiorstwo winno reagować możliwie niezwłocznie na zgłaszane reklamacje, nie dłużej jednak niż w ciągu 14 dni roboczych.

#### **§ 33**

W przypadku stwierdzenia przez Przedsiębiorstwo lub organ Inspekcji Sanitarnej obniżenia jakości dostarczanej wody Odbiorcy przysługuje upust na zasadach określonych w umowie.

#### **§ 34**

O przewidywanych zakłóceniach w realizacji usług zaopatrzenia w wodę i odprowadzania ścieków Przedsiębiorstwo winno uprzedzić odbiorców w sposób zwyczajowo przyjęty.

## Rozdział VII

### **Prawa Przedsiębiorstwa**

#### **§ 35**

Przedsiębiorstwo ma prawo odmówić przyłączenia do sieci, jeśli przyłączy zostało wykonane bez zgody Przedsiębiorstwa bądź zostało wykonane niezgodnie z wydanymi warunkami technicznymi.

#### **§ 36**

Przedsiębiorstwo ma prawo odmówić zawarcia umowy na dostawę wody lub odprowadzanie ścieków, gdy wnioskodawca nie spełni warunków określonych w art. 6 ustawy.

#### **§ 37**

Przedsiębiorstwo może odciąć dostawę wody lub zamknąć przyłączy kanalizacyjne w przypadkach i na warunkach określonych w art. 8 ustawy.

### **§ 38**

Przedsiębiorstwo może odmówić ponownego zawarcia umowy o zaopatrzenie w wodę i odprowadzanie ścieków, jeśli nie zostały usunięte przeszkody będące przyczyną zaniechania świadczenia usług.

### **§ 39**

Uprawnieni przedstawiciele Przedsiębiorstwa mają prawo wstępu na teren nieruchomości lub do pomieszczeń każdego, kto korzysta z usług, w celu przeprowadzenia kontroli urządzenia pomiarowego, wodomierza głównego lub wodomierzy zainstalowanych w lokalach i dokonania odczytu ich wskazań, dokonania badań i pomiarów, przeprowadzenia przeglądu i napraw urządzeń posiadanych przez Przedsiębiorstwo wodociągowo–kanalizacyjne, a także sprawdzenia ilości i jakości ścieków wprowadzonych do sieci.

## Rozdział VIII

### **Obowiązki odbiorcy usług**

### **§ 40**

Zamierzający korzystać z usług zaopatrzenia w wodę i odprowadzania ścieków winien wystąpić z pisemnym wnioskiem o zawarcie umowy do Przedsiębiorstwa.

### **§ 41**



Odbiorca winien zapewnić niezawodne działanie wodomierzy i urządzeń pomiarowych poprzez ich odpowiednie zabezpieczenie przed uszkodzeniami mechanicznymi lub skutkami niskich temperatur, a także prawidłowe utrzymanie studzienki czy też pomieszczenia, w którym są zamontowane oraz przed dostępem osób nieuprawnionych.

#### **§ 42**

Odbiorca usług zobowiązany jest do natychmiastowego powiadomienia Przedsiębiorstwa o wszelkich stwierdzonych uszkodzeniach wodomierza głównego lub urządzenia pomiarowego, w tym o zerwaniu plomby.

#### **§ 43**

Odbiorca zobowiązany jest do powiadomienia Przedsiębiorstwa o zmianach własnościowych nieruchomości lub zmianach użytkownika lokalu.

#### **§44**

Odbiorca winien powiadomić Przedsiębiorstwo o wszelkich zmianach technicznych w instalacji wewnętrznej, które mogą mieć wpływ na działanie sieci.

#### **§ 45**

Dostarczający ścieki zobowiązany jest do natychmiastowego powiadomienia Przedsiębiorstwa o zrzutach awaryjnych lub zmianie jakości ścieków odbiegających od warunków umowy.

## § 46

Odbiorca jest zobowiązany do terminowego regulowania należności za dostawę wody i odprowadzanie ścieków.

## § 47

Odbiorca wody powinien racjonalnie gospodarować wodą i używać ją zgodnie z przeznaczeniem.

## § 48

Odbiorcy usług zobowiązani są do korzystania z zaopatrzenia w wodę i odprowadzania ścieków w sposób zgodny z przepisami ustawy i nie powodujący pogorszenia jakości usług świadczonych przez Przedsiębiorstwo oraz nie utrudniający działalności Przedsiębiorstwa, a w szczególności do:

1. użytkowania instalacji wodociągowej w sposób eliminujący możliwość wystąpienia skażenia chemicznego lub bakteriologicznego wody w sieci wodociągowej na skutek cofnięcia się wody z instalacji wodociągowej, ciepłej wody użytkowej lub wody z centralnego ogrzewania;
2. montażu i utrzymania zaworów antyskażeniowych w przypadkach i na warunkach określonych odrębnymi przepisami;
3. użytkowania instalacji kanalizacyjnej w sposób nie powodujący zakłóceń funkcjonowania sieci kanalizacyjnej;
4. poinformowania Przedsiębiorstwa o własnych ujęciach wody, w celu prawidłowego ustalania opłat za odprowadzanie ścieków;
5. wykorzystania wody z sieci wodociągowej oraz korzystania z przyłącza kanalizacyjnego wyłącznie w celach określonych w warunkach przyłączenia do sieci.

## Rozdział IX

### Postanowienia końcowe

#### § 49

Regulamin niniejszy został zatwierdzony uchwałą Nr XXIX/493/2002 z dnia 26.09.02.

Rady Miejskiej w Żninie i wchodzi w życie 14 dni od ogłoszenia w Dzienniku Urzędowym Województwa Kujawsko-Pomorskiego.

#### § 50

W sprawach nie objętych niniejszym regulaminem obowiązują przepisy prawa, a w szczególności ustawy z dnia 7 czerwca 2001 r. o zbiorowym zaopatrzeniu w wodę i zbiorowym odprowadzaniu ścieków (Dz. U. N r 72, poz. 747) wraz z przepisami wykonawczymi wydanymi na podstawie ustawy.

#### § 51

Przedsiębiorstwo wodociągowo–kanalizacyjne zobowiązane jest do bezpłatnego dostarczenia niniejszego regulaminu odbiorcom jego usługi.

#### **Słownik użytych w regulaminie określeń:**

\* - przyłącze kanalizacyjne – odcinek przewodu łączącego wewnętrzną instalację

kanalizacyjną w nieruchomości odbiorcy usług z siecią

kanalizacyjną, za pierwszą studzienką licząc od  
strony  
budynku, a w przypadku jej braku od granicy  
nieruchomości  
\* - przyłączy wodociągowe - odcinek przewodu łączącego sieć wodociągową  
z wewnętrzną  
instalacją wodociągową w nieruchomości  
odbiorcy usług  
wraz z zaworem za wodomierzem głównym,  
\* - sieć - przewody wodociągowe lub kanalizacyjne wraz  
z  
uzbrojeniem i urządzeniami, którymi  
dostarczana jest woda  
lub którymi odprowadzane są ścieki, będące w  
posiadaniu  
Przedsiębiorstwa wodociągowo-  
kanalizacyjnego  
\* - urządzenia kanalizacyjne - sieci kanalizacyjne, wyloty urządzeń  
kanalizacyjnych  
służących do wprowadzania ścieków do wód  
lub do ziemi  
oraz urządzenia podczyszczające i  
oczyszczające ścieki oraz  
przepompownie ścieków  
\* - urządzenia wodociągowe - ujęcia wód powierzchniowych i podziemnych,  
studnie  
publiczne, urządzenia służące do  
magazynowania i

- urządzenia regulujące uzdatniania wód, sieci wodociągowe,  
 ciśnienie wody
- \* - urządzenie pomiarowe - przyrząd pomiarowy mierzący ilość  
 odprowadzanych ścieków, znajdujący się na przyłączy  
 kanalizacyjnym
- \* - wodomierz główny - przyrząd pomiarowy mierzący ilość pobranej  
 wody znajdujący się na każdym przyłączy
- wodociągowym,  
 \* - taryfa - zestawienie ogłoszonych publicznie cen i  
 stawek opłat za zbiorowe zaopatrzenie w wodę i zbiorowe  
 odprowadzanie ścieków oraz warunki ich stosowania
- - ścieki – wprowadzane do wód lub do ziemi:
    - a) wody zużyte na cele bytowe lub przemysłowe,
    - b) ciekłe odchody zwierzęce, z **wyjątkiem gnojówki i gnojownicy** przeznaczonej do rolniczego wykorzystania w sposób i na zasadach określonych w przepisach ustawy z dnia 26 lipca 2000 r. o nawozach i nawożeniu (Dz. U. Nr 89, poz. 991),
    - χ c) wody opadowe lub roztopowe, ujęte w systemy kanalizacyjne, pochodzące z powierzchni zanieczyszczonych, w tym z centrów miast, terenów przemysłowych i składowych, baz transportowych oraz dróg i parkingów o trwałej nawierzchni,

d) wody wykorzystane, odprowadzane z obiektów gospodarki rybackiej, jeżeli

zawarty w nich ładunek zanieczyszczeń jest wyższy od ładunku zawartego w pobranej wodzie.

- \* - ścieki bytowe ludzi, osiedli powstające w oraz  
- ścieki z budynków przeznaczonych na pobyt mieszkaniowych i terenów usługowych, szczególności w wyniku ludzkiego metabolizmu funkcjonowania gospodarstw domowych
- \* - ścieki komunalne ze ścieków bytowych bytowych ze  
- ścieki bytowe lub mieszanina ścieków bytowych ściekami przemysłowymi, lub mieszanina z wodami opadowymi, lub mieszanina ścieków ściekami przemysłowymi i wodami opadowymi
- \* - ścieki przemysłowe których prowadzi ściekami bytowymi  
- ścieki odprowadzone z nieruchomości, na się działalność gospodarczą, nie będące lub wodami opadowymi,
- \* - woda do spożycia przez ludzi – wodę przeznaczoną do picia, gotowania, przygotowania pożywienia lub do innych celów w gospodarstwach

domowych oraz każdą wodę używana do  
produkcji  
żywności, środków farmaceutycznych i  
kosmetycznych,  
a także na potrzeby basenów kąpielowych i  
pływalni.

Regulaminu

Załącznik nr 1 do

Żnin, dn. ....

**Kanalizacji**

**Do**  
**Zakładu Wodociągów i**  
**„WIK” Sp. z o.o. w Żninie**

**W N I O S E K**  
**o przyłączenie do sieci wodociągowej, kanalizacyjnej**

Nazwisko i imię /

Nazwa .....

.....  
.....

Adres zamieszkania /

Siedziba .....

.....  
.....  
NIP .....

Proszę o wydanie warunków przyłączenia do sieci wodociągowej,  
kanalizacyjnej dla nieruchomości położonej przy ul. ....  
(działka ozn. geod. Nr .....

1. Przeznaczenie wody na

cele: .....

2. Ilość odprowadzanych ścieków

a) ścieki bytowe ..... m<sup>3</sup>/d,

b) ścieki komunalne ..... m<sup>3</sup>/d,

c) ścieki przemysłowe ..... m<sup>3</sup>/d

Skład ścieków: BZT<sub>5</sub> .....

ChZT .....

zawiesina ogólna .....

substancje ekstrahujące się

eterem naftowym .....

azot ogólny .....

metale ciężkie .....

pH .....

temperatura .....

3. Charakterystyka techniczna obiektu, do którego doprowadzana będzie woda,  
z którego odprowadzane będą ścieki:

a) powierzchnia użytkowa ..... m<sup>2</sup>

b) wyposażenie sanitarne:

- umywalka ..... szt.

- wanna ..... szt.



- natrysk ..... szt.
- zlewozmywak ..... szt.
- ubikacja ..... szt.
- ..... szt.
- ..... szt.
- sposób przygotowania ciepłej wody użytkowej .....

4. Ilość zamieszkałych/ zatrudnionych osób .....
5. Powierzchnia działki ogółem ..... m<sup>2</sup>
- W tym: - powierzchnia zabudowy ..... m<sup>2</sup>
- powierzchnia dróg wewnętrznych ..... m<sup>2</sup>
- sposób odprowadzania wód drenażowych i deszczowych .....
- .....
- powierzchnia terenów zielonych .....
6. Planowany termin rozpoczęcia poboru wody .....

.....  
 (podpis wnioskodawcy)

Załączniki:

1. Dokument potwierdzający tytuł prawny do korzystania z nieruchomości.

2. Mapa sytuacyjno–wysokościowa z istniejącym wokół przedmiotowej nieruchomości (działki) uzbrojeniem w infrastrukturę techniczną.