

Prognoza
oddziaływania na środowisko
dotycząca zmiany miejscowego planu
zagospodarowania przestrzennego
historycznej części Żnina
położonej po wschodniej stronie rzeki Gąsawki
dla terenu położonego przy ul. 700-Lecia

PROGNOZA ODDZIAŁYWANIA NA ŚRODOWISKO
DOTYCZĄCA ZMIANY
MIEJSCOWEGO PLANU ZAGOSPODAROWANIA PRZESTRZENNEGO
HISTORYCZNEJ CZĘŚCI ŻNINA
POŁOŻONEJ PO WSCHODNIEJ STRONIE RZEKI GAŚAWKI
DLA TERENU POŁOŻONEGO PRZY UL. 700-LECIA

Autor opracowania:

Maria Dobroń

Leszno, 2013 r.

SPIS TREŚCI

I. DANE OGÓLNE	4
1. Metoda sporządzenia prognozy.....	4
2. Charakterystyka ustaleń planu, powiązanie z innymi dokumentami	5
II. STAN ORAZ FUNKCJONOWANIE ŚRODOWISKA PRZYRODNICZEGO	7
1. Położenie, rzeźba terenu	7
2. Geologia.....	7
3. Środowisko wodne.....	7
4. Środowisko biotyczne, system powiązań przyrodniczych, obszary chronione.....	10
5. Klimat	13
6. Powietrze atmosferyczne.....	13
7. Klimat akustyczny	15
8. Gospodarka odpadami.....	16
9. Zaopatrzenie w wodę i odprowadzanie ścieków.....	16
10. Problemy ochrony środowiska z punktu widzenia projektowanego dokumentu oraz zmiany aktualnego stanu środowiska w przypadku braku mpzp	16
III. IDENTYFIKACJA I OCENA ODDZIAŁYWAŃ ŚRODOWISKOWYCH.....	18
1. Powierzchnia ziemi, gleby.....	18
2. Krajobraz.....	18
3. Ochrona środowiska wodnego.....	19
4. Wpływ na jakość powietrza.....	20
5. Klimat	21
6. Ochrona przed hałasem.....	21
7. Wpływ na różnorodność biologiczną, florę i faunę, przyrodnicze obszary chronione oraz system powiązań przyrodniczych	22
8. Wpływ na zasoby naturalne	25
9. Wpływ na warunki życia i zdrowie ludzi	25
10. Wpływ na zabytki i dobra materialne	25
11. Transgraniczne oddziaływanie na środowisko	26
12. Ochrona środowiska w aspekcie celów międzynarodowych, wspólnotowych i krajowych...26	
13. Alternatywne rozwiązania	26
14. Metody analizy realizacji postanowień projektowanego dokumentu	27
STRESZCZENIE	28
MATERIAŁY ŹRÓDŁOWE.....	30

I. DANE OGÓLNE

Opracowywanie miejscowych planów zagospodarowania przestrzennego, ze względu na fakt, że jest to proces tworzenia prawa lokalnego, odbywa się zgodnie z określoną procedurą. Wg art. 46 ustawy z dnia 3 października 2008 r. o udostępnieniu informacji o środowisku i jego ochronie, udziale społeczeństwa w ochronie środowiska oraz o ocenach oddziaływania na środowisko (Dz.U. Nr 199, poz. 1227, z późn. zm.), miejscowy plan zagospodarowania przestrzennego wymaga przeprowadzenia postępowania w sprawie strategicznej oceny oddziaływania na środowisko, co wiąże się z obowiązkiem sporządzenia prognozy oddziaływania na środowisko. Warunki, jakim powinna odpowiadać prognoza oddziaływania na środowisko przestrzennego określa art. 51 i 52 cytowanej ustawy.

Zgodnie z art. 53 zakres prognozy został uzgodniony z Regionalnym Dyrektorem Ochrony Środowiska w Bydgoszczy (pismo nr WOO.411.114.2012.AG z dnia 8.08.2012) oraz Państwowym Powiatowym Inspektorem Sanitarnym w Żninie (pismo nr N.NZ-42-11-19/12 z dnia 8.08.2012).

1. Metoda sporządzenia prognozy

Podstawowym celem prognozy jest wykazanie, w jaki sposób realizacja postanowień planu przekształci środowisko. Zmiany cech środowiska spowodowane przez różnorodne sposoby użytkowania przestrzeni i zasobów zależą od rodzaju zagospodarowania oraz cech środowiska danego terenu, w związku z czym prognozę podzielono na dwa etapy:

Etap I, to analiza stanu oraz funkcjonowania środowiska przyrodniczego, która pozwoliła na określenie walorów przyrodniczych oraz istniejących problemów. Dokonując oceny stanu i funkcjonowania środowiska uwzględniono szersze tło przyrodnicze biorąc pod uwagę powiązania przyrodnicze, a w szczególności: powiązania hydrograficzne i hydrogeologiczne oraz system obszarów chronionych, oceniając zagrożenia w zasięgu tych powiązań.

Etap II prognozy, to ocena przewidywanych skutków oddziaływań na środowisko w granicach potencjalnych wpływów oraz sposoby łagodzące potencjalne, negatywne oddziaływania. Ocenę oparto na następujących założeniach:

- jako niekorzystne oddziaływanie na środowisko przyjęto odstępstwa od prawidłowej na danym terenie gospodarki jego zasobami i zasadami ochrony z uwzględnieniem przepisów, norm, specyfiki środowiska oraz powiązań z obszarami otaczającymi, funkcji terenów oraz potrzeb i aspiracji mieszkańców;
- mimo, że wszystkie zachodzące w środowisku procesy są ze sobą powiązane, ze względów metodycznych zostały rozpatrzone osobno, a oddziaływanie na warunki życia potraktowano jako syntezę oddziaływań na poszczególne elementy środowiska;

Oceniając wpływ ustaleń planu na poszczególne komponenty środowiska oparto się na oczywistych zależnościach pomiędzy poszczególnymi jego elementami, przedstawiając prawdopodobne skutki, jakie niesie za sobą realizacja ustaleń planu na poszczególne

komponenty środowiska w ich wzajemnym powiązaniu, a także na ludzi i dobra materialne oraz dobra kultury. Prognoza nie jest dokumentem rozstrzygającym o słuszności realizacji zamierzeń inwestycyjnych przewidzianych nowymi ustaleniami planu, a jedynie przedstawia prawdopodobne skutki, jakie niesie za sobą realizacja ustaleń planu na poszczególne komponenty środowiska w ich wzajemnym powiązaniu.

2. Charakterystyka ustaleń planu, powiązanie z innymi dokumentami

Rada Miejska w Żninie dnia 31 maja 2012 r. podjęła uchwałę Nr XVIII/204/2012 w sprawie przystąpienia do sporządzenia zmiany miejscowego planu zagospodarowania przestrzennego historycznej części Żnina położonej po wschodniej stronie rzeki Gąsawki, zatwierdzonego uchwałą Nr XVI/ 93/2007 Rady Miejskiej w Żninie z dnia 9 listopada 2007 r. (Dz.Urz.Woj. Kuj.- Pom. z 2008 r. Nr 25, poz.340 i z 2010 r. Nr 64, poz. 700), dla terenu położonego przy ul. 700-lecia.

Projekt zmiany planu obejmuje obszar o powierzchni 1,34 ha, położony na południe od ulicy 700-lecia. Przystąpienie do opracowania zmian miejscowego planu wiąże się z zamiarem zmiany projektowanego układu komunikacyjnego w tej części miasta oraz dokonania korekt funkcji poszczególnych obszarów. Wg obowiązującego planu, w granicach zmiany część południowa, to zieleń naturalna z usługami, część zachodnia to zabudowa mieszkaniowa wielorodzinna z usługami, wschodni fragment przy ul. 700-lecia, to teren usług, a na południe od terenu usług - teren parkingów i garaży.

Ustalenia projektu zmiany miejscowego planu zagospodarowania przestrzennego zostały zawarte w uchwale i załączniku graficznym i dotyczą przeznaczenia terenów na cele związane z różnymi formami użytkowania.

- MW/U - teren zabudowy mieszkaniowej wielorodzinnej i usługowej,
- U - teren zabudowy usługowej,
- ZO - teren zieleni naturalnej,
- KD-D - teren drogi publicznej dojazdowej,
- E - teren infrastruktury technicznej (elektroenergetyka).

W planie określono zasady ochrony i kształtowania ładu przestrzennego, zasady ochrony środowiska, przyrody i krajobrazu kulturowego, zasady ochrony dziedzictwa kulturowego i zabytków oraz dóbr kultury współczesnej, określono wymagania wynikające z potrzeb kształtowania przestrzeni publicznej. Ustalono szczegółowe zasady zagospodarowania dla poszczególnych terenów o różnych funkcjach, określając zasady rozbudowy i budowy systemów infrastruktury technicznej.

Ustalenia projektu planu są zgodne polityką przestrzenną gminy określoną w „Studium uwarunkowań i kierunków zagospodarowania przestrzennego gminy Żnin” przyjętego

Uchwałami Rady Miejskiej w Żninie Nr XLVI/401/2010 z dnia 31 sierpnia 2010 r. i Nr VII/401/2011 z dnia 30 marca 2011 r.

W ustaleniach studium przedmiotowy teren znajduje się w obszarze wielofunkcyjnej zabudowy śródmiejskiej, z koncentracją zabudowy mieszkaniowej o różnych formach intensywności, z przewagą zabudowy wielorodzinnej. Jest to również obszar zabudowy usługowej o zróżnicowanym charakterze ogólnomiejskim, lokalnym i ponadlokalnym, a także podstawowym. Część przedmiotowego obszaru znajduje się na terenie łąk, pastwisk, terenów zadrzewionych i nieużytków.

Dla miasta i gminy Żnin zostało sporządzone Opracowanie ekofizjograficzne podstawowe, a przedmiotowa zmiana miejscowego planu zagospodarowania przestrzennego uwzględnia uwarunkowania zawarte w wymienionym opracowaniu.

II. STAN ORAZ FUNKCJONOWANIE ŚRODOWISKA PRZYRODNICZEGO

W rozdziale tym zawarto informacje w zakresie charakterystyki poszczególnych komponentów środowiska przyrodniczego, tj. rzeźby terenu, budowy geologicznej i warunków glebowych, środowiska wodnego, szaty roślinnej oraz warunków klimatycznych. Biorąc pod uwagę szersze tło przyrodnicze wskazano powiązania obszaru opracowania z otoczeniem, a w szczególności: położenie na tle przyrodniczych obszarów chronionych, w układzie zlewni hydrograficznych oraz struktur hydrogeologicznych. Scharakteryzowano również występujące zagrożenia wynikające z zainwestowania terenu.

1. Położenie, rzeźba terenu

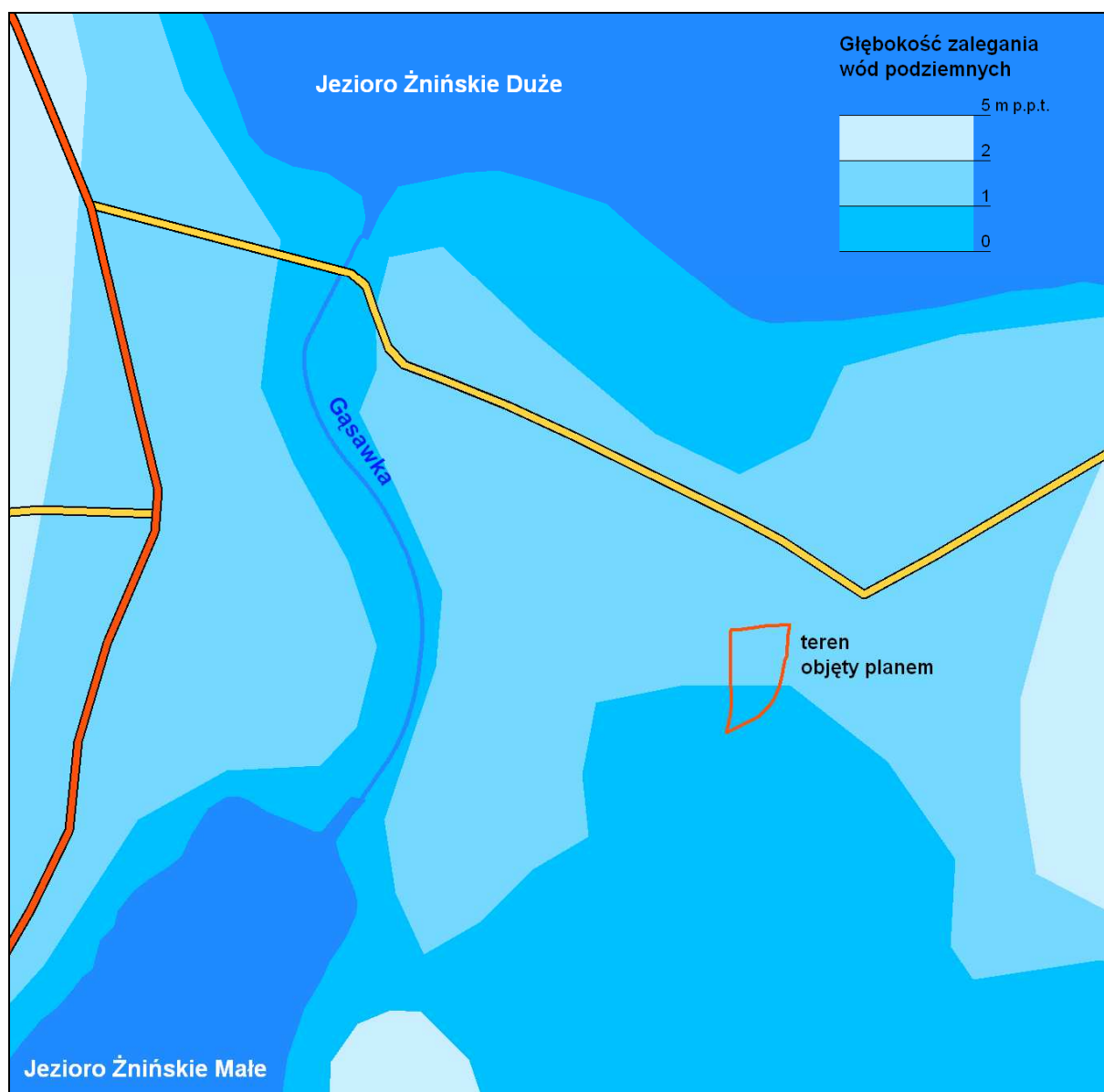
Miasto Żnin leży pomiędzy dwoma jeziorami, Żnińskim Dużym i Żnińskim Małym. Obszar objęty opracowaniem leży na wschód od rzeki Gąsawki. Wg podziału geomorfologicznego Niziny Wielkopolskiej (B. Krygowski, 1956), jest to Wysoczyzna Gnieźnieńska (IX), subregion Równina Żnińska (7). Na obecne rysy rzeźby na omawianym obszarze miało wpływ zlodowacenie północnopolskie. Obszar opracowania leży w rynn timer glacialnej. Jest to teren płaski łagodnie opadający w kierunku południowym. Rzędne wysokości wynoszą od 78,5 do 81 m n.p.m.

2. Geologia

Żnin leży na granicy dwóch jednostek geologiczno – tektonicznych, Wału Środkowo – Polskiego i Synklinorium Szczecińsko – Łódzko – Miechowskiego. Budowa geologiczna obu jednostek (pionowe struktury fałdowo – stropowe) wskazuje na aktywność tektoniczną w okresie permu. Najstarsze utwory prekambryjskie i paleozoiczne zalegają tu bardzo głęboko. Na podłożu permsko - mezozoicznym zalegają utwory podczwartorzędowe reprezentowane w części stropowej głównie przez iły poznańskie. Utwory czwartorzędowe to osady plejstocenu i holocenu. Wg mapy geologicznej w warstwie przypowierzchniowej, na południu terenu objętego planem występują torfy, natomiast na pozostałym obszarze gliny zwałowe.

3. Środowisko wodne

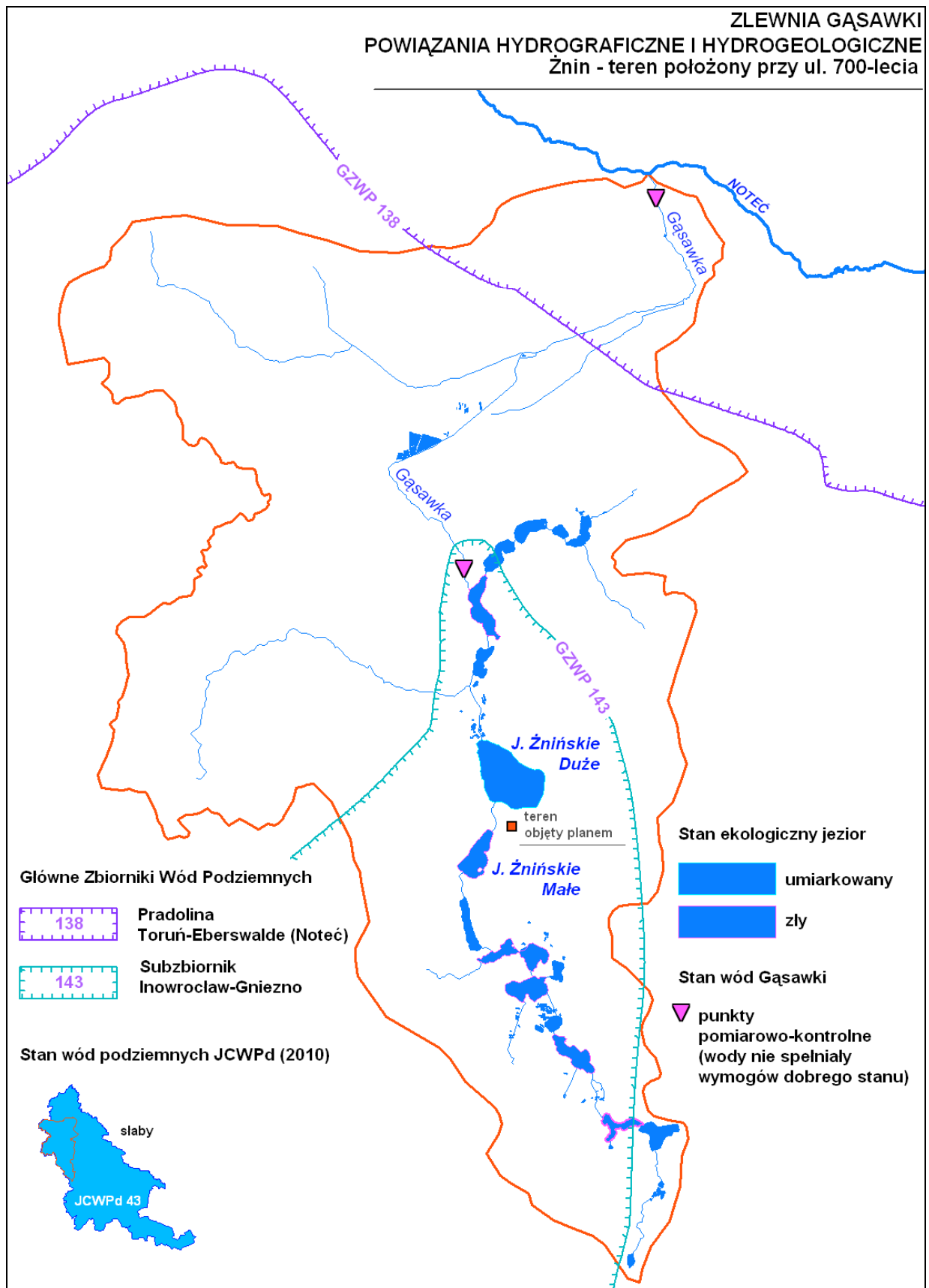
Żnin leży w dorzeczu Warty – Noteci, w zlewni Gąsawki. Gąsawka jest lewobrzeżnym dopływem Noteci. Odwadnia obszar o powierzchni 590,3 km². Zlewnię Gąsawki cechuje mała lesistość. Kompleksy leśne występują w części południowo – wschodniej i północnej. W swoim górnym i środkowym biegu Gąsawka przepływa przez szereg jezior. Wypływa z jeziora bez nazwy. Kolejne jeziora to: Oćwieckie, Gąsawskie, Godawskie, Biskupińskie, Skrzyńka, Weneckie, Skarbińskie, Małe Żnińskie, Duże Żnińskie, Dobrylewskie, Sobiejuskie połączone rzeką Gąsawką, oraz ciąg jezior: Żędowskie, Wąsoskie, Skrzyńka i Gąbińskie połączone z jeziorem Sobiejuskim.



Źródło: mapa hydrograficzna w skali 1:50000

Głębokość występowania wód gruntowych nawiązuje do morfologii terenu. W granicach terenu objętego planem wody zalegają w części południowej na głębokości do 1 m p.p.t. natomiast na pozostałym terenie od 1 – 2 m p.p.t.

Teren objęty planem leży w granicach miocześnińskiego „Subzbiornika Inowrocław-Gniezno” (GZWP 143). Wody miocześnińskie są ujmowane dla zaopatrzenia w wodę miasta Żnin. Miasto Żnin jest zasilane z dwu podstawowych ujęć: studnie przy ulicy Spokojnej i drugie ujęcie przy ul. Pałuckiej i Kl. Janickiego. Użytkowy poziom wód gruntowych w zlewni Gąsawki, lecz poza obszarem opracowania, reprezentowany jest przez „Pradolinę Toruń – Eberswalde” (GZWP nr 138).



Według Ramowej Dyrektywy Wodnej podstawowym elementem podziału hydrograficznego obszarów dorzeczy są jednolite części wód. Jednolita część wód oznacza

oddzielny i znaczący element wód powierzchniowych, między innymi taki jak jezioro, zbiornik, czy rzeka. Jednolite części wód są jednostkami, dla których określa się stan wód. Osiągają one dobry stan, jeśli zarówno ich stan ekologiczny, jak i chemiczny jest określony, jako co najmniej dobry. Program monitoringu wód realizuje się zgodnie z rozporządzeniem Ministra Środowiska z dnia 13 maja 2009 roku w sprawie form i sposobu prowadzenia monitoringu jednolitych części wód powierzchniowych i podziemnych (Dz. U. Nr 81, poz. 685). Dane dotyczące stanu wód pochodzą z WIOŚ w Bydgoszczy (<http://www.wios.bydgoszcz.pl/>).

Wody Gąsawki w 2009 r. badane były w ramach monitoringu operacyjnego w dwóch profilach: poniżej Jeziora Sobiejuskiego i w miejscowości Rynarzewo, 1,4 km przed ujściem do Noteci. W obydwu punktach pomiarowo-kontrolnych wody nie spełniały wymogów dobrego stanu, ze względu na podwyższone stężenia BZT₅, azotu Kjeldahla i fosforu ogólnego. Wyniki badań bakteriologicznych kształtowały się na poziomie zadowalającym poniżej Jeziora Sobiejuskiego i złym – na stanowisku ujściowym. W porównaniu z badaniami z roku 2008, nie stwierdzono znaczącej zmiany w stężeniach średniorocznych analizowanych parametrów. Jakość wód Gąsawki pozostaje w ścisłym związku z stanem jakości wód jezior, przez które przepływa.

W 2008 r. na podstawie Rozporządzenia Ministra Środowiska z dnia 20 sierpnia 2008 r. w sprawie sposobu klasyfikacji stanu jednolitych części wód powierzchniowych została przeprowadzona ocena stanu ekologicznego jeziora Żnińskiego Dużego. Stan ekologiczny został oceniony jako słaby. Jezioro oceniono również jako nieprzydatne dla bytowania ryb karpiowatych.

W 2010 r. przeprowadzono ocenę stanu ekologicznego jezior leżących w zlewni Gąsawki. Jeziora charakteryzujące się złym stanem ekologicznym to: Żnińskie Małe, Sobiejuskie, Biskupińskie, Gąsawskie, Oćwieckie Zachodnie, Weneckie Wschodnie, Weneckie Zachodnie.

Ocena jakości wód jest wykonywana w oparciu o rozporządzenie Ministra Środowiska z dnia 23 lipca 2008 r. w sprawie kryteriów i sposobu oceny stanu wód podziemnych. Od 2007 roku ocena jakości wód prowadzona jest dla jednolitych części wód podziemnych (JCWPd). Żnin leży w granicach JCWPd nr 43. Jej stan oceniono jako słaby.

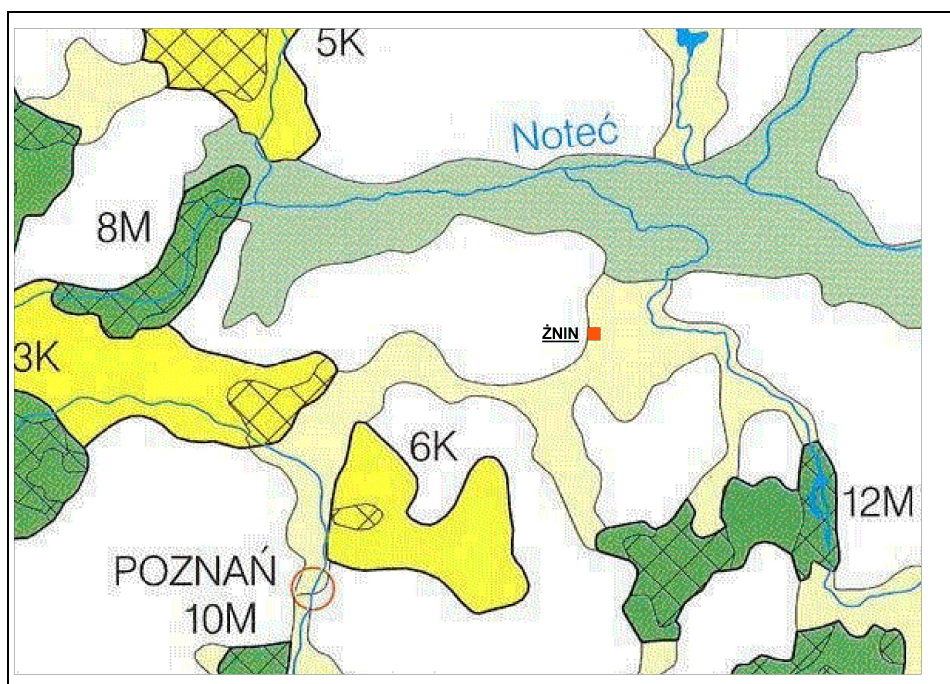
Systematycznie badana jest woda z ujęć zbiorowego zaopatrzenia w wodę. Według protokołów z kontroli sanitarnej prowadzonej na ujęciach należących do Zakładu Wodociągów i Kanalizacji w Żninie, ocena wody pod względem fizyko-chemicznym i biologicznym była dobra. Ujmowana woda nadawała się do spożycia na wszystkich ujęciach, które zaopatrują mieszkańców Żnin.

4. Środowisko biotyczne, system powiązań przyrodniczych, obszary chronione

Tereny objęte planem w części niezainwestowanej pokryte są zielenią nieurządzoną, której charakter zmienia się w zależności od rodzaju gleb oraz głębokości zalegania

pierwszego poziomu wód podziemnych. W północnej części teren jest przekształcony antropogenicznie. Zachowała się tu fragmentarycznie roślinność typowa dla ugorów. Stwierdzono występowanie takich gatunków jak: cykoria podróżnik, komosa biała, babka zwyczajna, bylica pospolita, jasnota, mniszek pospolity, pokrzywa zwyczajna, kończyna, biała, szczaw zwyczajny, oset. W kierunku południowym stopniowo zmienia się charakter roślinności. Pojawiają się gatunki preferujące wilgotne torfowe podłoże, takie jak: trzciny, krwawnica pospolita, pałka szerokolistna. Jest to miejsce o warunkach korzystniejszych dla bytowania gatunków zwierząt związanych z tego typu siedliskiem.

Miasto Żnin leży w obrębie Krajowej Sieci Ekologicznej. Jeziora Żnińskie wraz z całym ciągiem jezior w granicach obszarów chronionego krajobrazu „Jezior Żnińskich” i „Jezior Żędowskich”, to fragment sieci korytarzy ekologicznych rangi krajowej, łączących się z doliną Noteci – korytarzem ekologicznym o znaczeniu międzynarodowym. Korytarze zapewniają łączność omawianego terenu z obszarami węzłowymi.

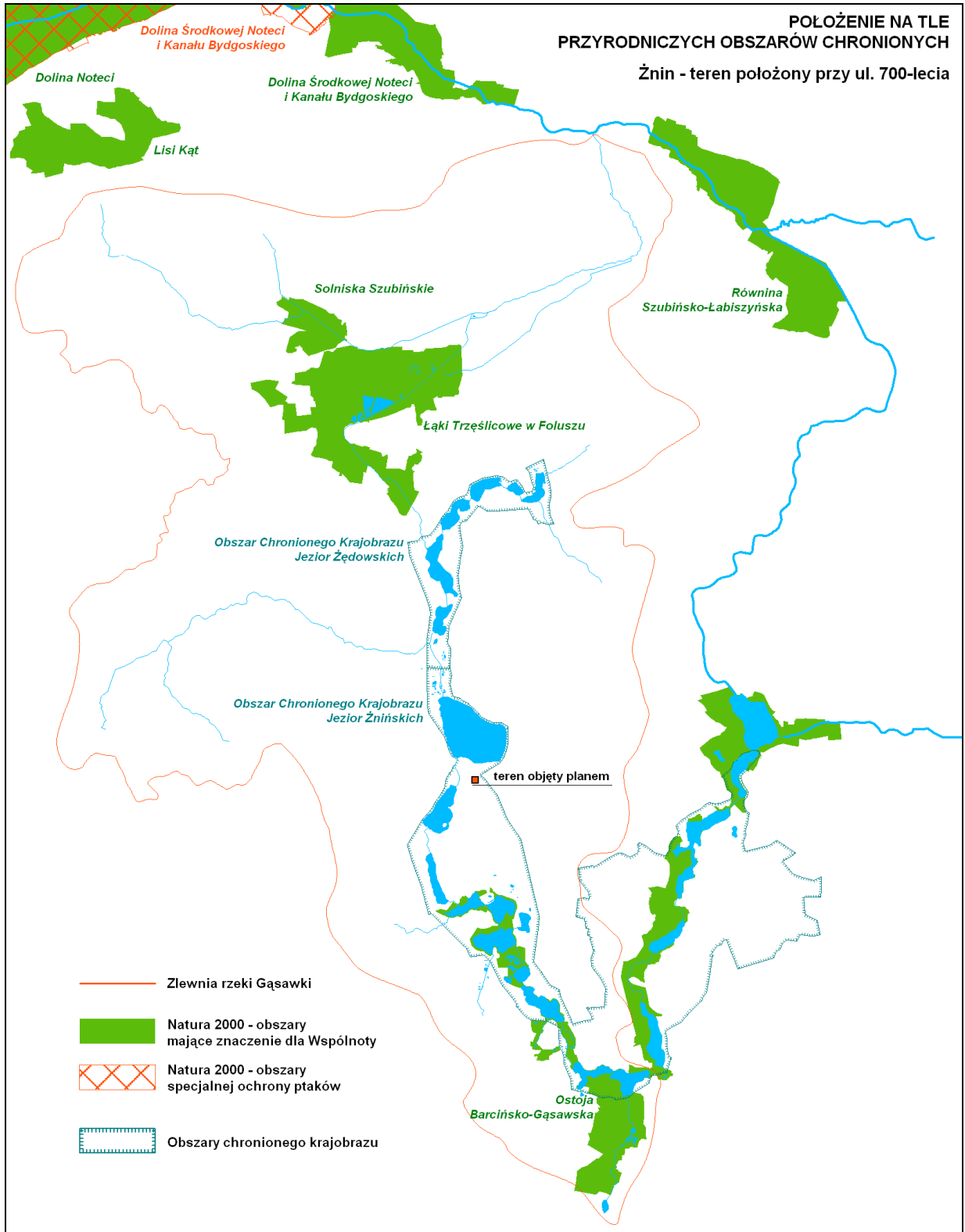


Źródło: Koncepcja krajowej sieci ekologicznej ECONET Polska

Najbliżej położone obszary węzłowe to:

- Obszar Powidzko – Goplański (12M) z Powidzkim Parkiem Krajobrazowym oraz otaczającym go obszarem chronionego krajobrazu (obszar węzłowy o znaczeniu międzynarodowym);
- Obszar Dolnej Noteci (8M) – objęty ochroną prawną w formie obszaru chronionego krajobrazu (obszar węzłowy o znaczeniu międzynarodowym);
- Obszar Puszczy Noteckiej (3K) objęty ochroną prawną w formie chronionego krajobrazu (obszar węzłowy o znaczeniu krajowym);

- Obszar Pojezierza Gnieźnieńskiego (6K) z Lednickim Parkiem Krajobrazowym, Parkiem Krajobrazowym Promno, Parkiem Krajobrazowym Puszcza Zielonka (obszar węzłowy o znaczeniu krajowym);



Teren objęty planem leży w granicach Obszaru Chronionego Krajobrazu Jezior Żnińskich, który obejmuje rynnę glacialną wraz z terenami przyległymi oraz jeziorami: Żnińskie Duże, Żnińskie Małe, Skarbińskie, Weneckie, Biskupińskie, Skrzyńka oraz jezioro Kierzkowskie, Gwiazda i część jeziora Ostrowieckiego.

Zgodnie z definicją zawartą w ustawie o ochronie przyrody obszar chronionego krajobrazu obejmuje tereny chronione ze względu na wyróżniający się krajobraz o zróżnicowanych ekosystemach, wartościowe ze względu na możliwość zaspokajania potrzeb związanych z turystyką i wypoczynkiem lub pełnioną funkcją korytarzy ekologicznych.

Został on powołany w drodze uchwały nr VI/106/11 Sejmiku Województwa Kujawsko-Pomorskiego z dnia 21 marca 2011 r. sprawie obszarów chronionego krajobrazu (Dz.Urz. Woj. Kujawsko – Pomorskiego Nr 99, poz. 793).

Teren leży poza obszarami Natura 2000. W granicach powiązań funkcjonalnych (kryterium hydrograficzne) znajdują się obszary mające znaczenie dla Wspólnoty: Łąki Trzęślicowe w Foluszu, Solniska Szubińskie, Ostoja Barcińsko-Gąsawska.

5. Klimat

Według regionalizacji klimatycznej R. Gumińskiego Żnin leży w tzw. „dzielnicy środkowej” – VIII. Jest to obszar o najmniejszym w Polsce opadzie rocznym (poniżej 550 mm). Liczba dni mroźnych wynosi od 30 do 50, a dni z przymrozkami od 100 do 110; czas zalegania pokrywy śnieżnej wynosi od 38 do 60 dni. Okres wegetacyjny trwa od 200 do 220 dni. Żnin leży w zachodniej – cieplejszej części tej dzielnicy. Średnia roczna temperatura powietrza wynosi 7,5 °C, najcieplejszym miesiącem jest lipiec ze średnią temperaturą 17,7 °C, najzimniejszy luty ze średnią temperaturą (-3,2) °C.

Wilgotność względna powietrza kształtuje się podobnie jak na obszarze całego kraju; wartości najwyższe notuje się w okresie od października do stycznia (84-88%), minimum przypada na czerwiec i lipiec (72-74%). Jeśli chodzi o zachmurzenie, to najwyższe wartości notuje się również w okresie jesienno – zimowym, a najniższe we wrześniu i czerwcu.

Podobnie jak na terenie całego kraju przeważają wiatry zachodnie. Udział wiatru z sektora zachodniego (NW-SW) wynosi około 50 %. Najrzadziej występują wiatry północne i północno – wschodnie (poniżej 15%). Prędkości wiatrów są zróżnicowane, największe charakteryzują wiatry zachodnie, najmniejsze wiatry południowo – wschodnie i wschodnie.

Rejon opracowania to obszar dolinny. Dolina jest miejscem gromadzenia i przemieszczania się mas chłodnego powietrza. Charakteryzuje się większą wilgotnością powietrza, niższymi temperaturami minimalnymi, skłonnością do mgieł i inwersji temperatur.

6. Powietrze atmosferyczne

Zanieczyszczeniem powietrza jest wprowadzenie do atmosfery substancji stałych, ciekłych lub gazowych w ilościach, które mogą ujemnie wpłynąć na zdrowie człowieka, klimat, przyrodę żywą, glebę, wodę lub spowodować inne szkody w środowisku. O stanie powietrza

decyduje wielkość i przestrzenny rozkład emisji ze wszystkich źródeł. Można je podzielić na następujące grupy:

- zanieczyszczenia podstawowe (dwutlenek siarki, dwutlenek azotu i pył) powstają głównie podczas spalania paliw w kotłowniach lokalnych, paleniskach domowych, charakteryzujące się wyraźną zmiennością w ciągu roku – w sezonie zimowym (grzewczym) następuje wzrost ilości emitowanych zanieczyszczeń na skutek wzrostu ilości spalanych paliw, głównie węgla kamiennego;
- zanieczyszczenia specyficzne powstające w wyniku procesów technologicznych;
- zanieczyszczenia emitowane ze źródeł mobilnych pochodzące ze spalania paliw silnikowych: tlenek węgla (CO), dwutlenek węgla (CO₂), tlenki azotu i węglowodory oraz zanieczyszczenia pyłowe pochodzące ze ścierania opon, hamulców, nawierzchni drogowych zawierające m.in.: ołów, kadm, nikiel i miedź;
- zanieczyszczenia wtórne powstające w wyniku reakcji i przemian emitowanych substancji w atmosferze.

Miasto Żnin jest zgasyfikowane, jednak część mieszkańców ogrzewa mieszkania paliwem stałym: węglem lub koksem. Stosowanie paliwa stałego powoduje wprowadzanie do atmosfery znacznych ilości zanieczyszczeń gazowych i pyłowych. Występuje również tzw. pylenie niezorganizowane związane z transportem i składowaniem paliw oraz odpadów ze spalania (popiół, żużel). Wpływ na stan czystości powietrza atmosferycznego w rejonie objętym projektem mpzp ma również emisja ze źródeł mobilnych.

Wojewódzki Inspektorat Ochrony Środowiska w Bydgoszczy opracowuje oceny roczne jakości powietrza w województwie kujawsko-pomorskim w odniesieniu do stref, których układ określony został w oparciu o rozporządzenie Ministra Środowiska z dnia 6 marca 2008 r. w sprawie stref, w których dokonuje się oceny jakości powietrza (Dz.U. Nr 52, poz. 310).

Oceny te dotyczące roku 2011, przeprowadzono z uwzględnieniem kryteriów ustanowionych ze względu na ochronę zdrowia ludzi oraz ze względu na ochronę roślin. Gmina Żnin leży w strefie kujawsko-pomorskiej (kod PL0404), do której zaliczono cały obszar województwa, poza aglomeracją bydgoską (aglomeracje pow. 250 tys. mieszkańców) oraz miastami Toruń i Włocławek (miasta pow. 100 tys. mieszkańców).

Wynikiem oceny, zarówno pod kątem kryteriów dla ochrony zdrowia jak i kryteriów dla ochrony roślin, dla wszystkich substancji podlegających ocenie, jest zaliczenie strefy do jednej z poniższych klas:

- do klasy A – jeżeli stężenia zanieczyszczenia na terenie strefy nie przekraczają odpowiednio poziomów dopuszczalnych, poziomów docelowych;
- do klasy B – jeżeli stężenia zanieczyszczeń na terenie strefy przekraczają poziomy dopuszczalny, lecz nie przekraczają poziomów dopuszczalnych powiększonych o margines tolerancji;

- do klasy C – jeżeli stężenia zanieczyszczeń na terenie strefy przekraczają poziomy dopuszczalne, poziomy docelowe powiększone o margines tolerancji, a w przypadku, gdy margines tolerancji nie jest określony – poziomy dopuszczalne, poziomy docelowe;
- do klasa E - jeżeli stężenie średnie roczne pyłu zawieszonego PM_{2,5} na terenie strefy przekracza poziom docelowy;
- do klasy D1 – jeżeli poziom stężeń ozonu nie przekracza poziomu celu długoterminowego;
- do klasy D2 – jeżeli poziom stężeń ozonu przekracza poziom celu długoterminowego.

Zaliczenie strefy do określonej klasy zależy od stężeń zanieczyszczeń występujących na jej obszarze i wiąże się z wymaganiami dotyczącymi działań na rzecz poprawy jakości powietrza lub na rzecz utrzymania tej jakości. Wynik klasyfikacji nie powinien być utożsamiany ze stanem jakości powietrza na obszarze całej strefy; np. klasa C może oznaczać lokalny problem związany z daną substancją.

Pod kątem ochrony zdrowia dla poziomu dopuszczalnego: dwutlenku siarki, dwutlenku azotu, ołowiu, benzenu, tlenku węgla i pyłu zawieszonego PM_{2,5} oraz dla poziomu docelowego dla arsenu, kadmu, niklu, pyłu zawieszonego PM_{2,5}, strefę kujawsko-pomorską zaliczono do klasy A. Poziom pyłu zawieszonego PM₁₀ oraz poziomy docelowe stężeń benzo(a)pirenu i ozonu kwalifikuje strefę kujawsko-pomorską do klasy C.

W przypadku poziomu celu długoterminowego określonego dla ozonu strefę zaliczono do klasy D2.

W oparciu o kryteria określone dla ochrony roślin, ze względu na poziom średnich rocznych stężeń dwutlenku siarki i tlenków azotu strefę kujawsko-pomorską zaliczono do klasy A, natomiast dla ozonu ze względu na poziom docelowy strefę kujawsko-pomorską zaliczono do klasy C, zaś ze względu na poziom celu długoterminowego – do klasy D2.

Ozon jest zanieczyszczeniem wtórnym powstającym w większych stężeniach przy sprzyjających warunkach meteorologicznych, w atmosferze zawierającej substancje uczestniczące w procesie powstawania ozonu w troposferze (tlenki azotu, węglowodory).

7. Klimat akustyczny

Klimat akustyczny na terenie objętym planem kształtuje hałas komunikacyjny pochodzący głównie od ruchu pojazdów na ulicy 700-lecia.

WIOŚ Bydgoszcz w 2009 r. w ramach monitoringu hałasu drogowego wykonał pomiary poziomu dźwięku w porze dziennej i nocnej. Pomiary przeprowadzono na 5 stanowiskach na granicy pierwszej linii zabudowy na wysokości 4,0 m od podłoża. Punkty badawcze zlokalizowano przy ulicach: Mickiewicza i Szpitalnej; na ulicy 700-lecia pomiarów nie prowadzono.

8. Gospodarka odpadami

Podstawę nowego systemu gospodarowania odpadami stanowi ustawa z dnia 1 lipca 2011 r. o zmianie ustawy o utrzymaniu porządku w gminach oraz niektórych innych ustaw (Dz.U. nr 152, poz. 897), obowiązująca od dnia 1 stycznia 2012 r. Na skutek zawarcia w ustawie okresów dostosowawczych, ostatecznym terminem wdrożenia przez gminy nowych obowiązków jest dzień 30 czerwca 2013 r. Gmina Żnin jest w trakcie wdrażania nowych obowiązków. Zmiana zasad gospodarowania dotyczy odpadów komunalnych. Ustawodawca dokonuje rozróżnienia odpadów komunalnych na te powstające w obrębie nieruchomości, które są zamieszkane i w obrębie innych nieruchomości (chodzi o nieruchomości wykorzystywane w celach gospodarczych). W odniesieniu do pierwszej kategorii gmina ma obowiązek zapewnienia odbierania i zagospodarowania odpadów. W wypadku zaś odpadów komunalnych, które powstają na nieruchomościach, na których nie zamieszkują mieszkańcy, rada gminy może podjąć uchwałę (nie ma w tym zakresie obowiązku), stanowiącą akt prawa miejscowego, o ich odbieraniu przez samorząd.

9. Zaopatrzenie w wodę i odprowadzanie ścieków

Na terenie gminy funkcjonuje 5 systemów wodociągowych eksploatowanych przez Zakład Wodociągów i Kanalizacji „WIK” z siedzibą w Żninie. Miasto zaopatrywane jest z systemu wodociągowego „Żnin” opartego na dwóch ujęciach.

Miasto Żnin jest w większości skanalizowane. Ścieki kierowane są (siecią kanalizacyjną oraz dowożone wozami asenizacyjnymi) do oczyszczalni mechaniczno - biologiczno - chemicznej w Jaroszewie, zapewniającej usuwanie związków biogenych. Średniodobowa przepustowość oczyszczalni wynosi $Q_{\text{śrd}} = 5200 \text{ m}^3/\text{d}$. Oczyszczone ścieki odprowadzane są do jez. Żnińskiego Dużego.

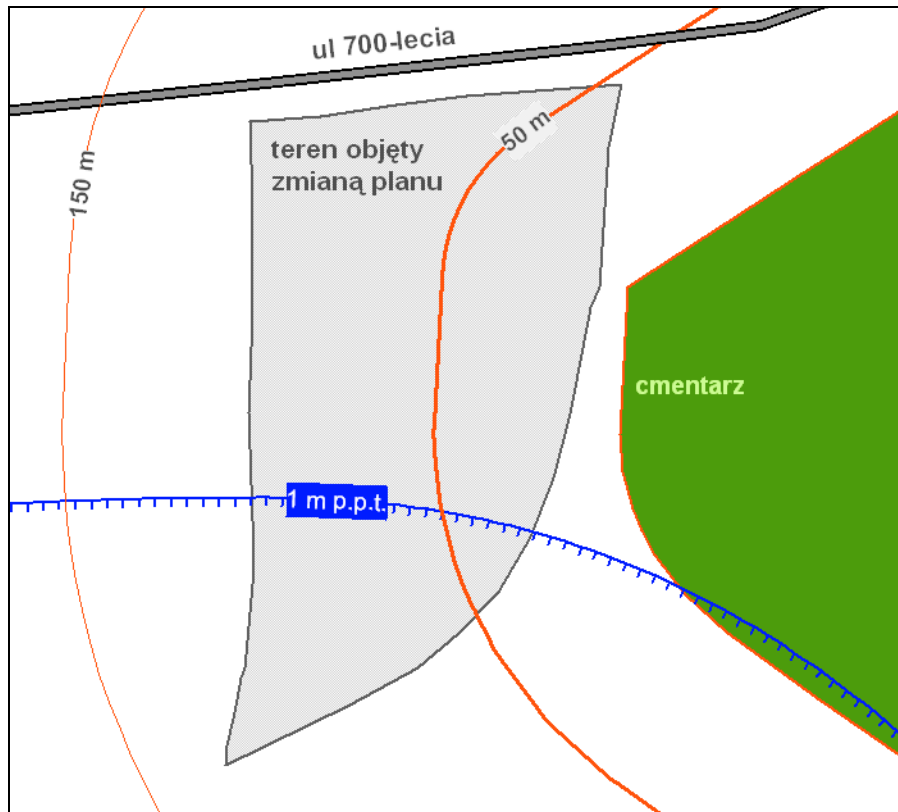
10. Problemy ochrony środowiska z punktu widzenia projektowanego dokumentu oraz zmiany aktualnego stanu środowiska w przypadku braku mpzp

Środowisko przyrodnicze, w tym jego zasoby, walory, poszczególne elementy i cechy, poddawane jest różnym szkodliwym oddziaływaniom. Zagrożenia są związane z różnymi sposobami korzystania ze środowiska, przy jednoczesnym braku właściwych urządzeń infrastruktury technicznej, a także wynikają z niekorzystnego rozmieszczenia terenów o różnych funkcjach generujących konflikty przestrzenne.

Teren objęty zmianą planu leży przy ul. 700-lecia. Ograniczenia rozwoju przestrzennego na tym terenie to:

- płytko zalegający pierwszy poziom wód podziemnych w południowej części terenu objętego zmianą planu (do 1 m p.p.t.) – teren o mało korzystnych warunkach dla budownictwa;

- sąsiedztwo cmentarza, w otoczeniu którego, w pasie 50 m nie należy lokalizować zabudowy mieszkaniowej, a w odległości 50 m –150 m warunkiem lokalizowania zabudowy mieszkaniowej jest zaopatrzenie w wodę z sieci wodociągowej.



Dokumentem, który może rozwiązać te zagadnienia w sposób kompleksowy jest miejscowy plan zagospodarowania przestrzennego. Plan, bowiem zawiera ustalenia dotyczące zasad ochrony i kształtowania ładu przestrzennego, zasad ochrony środowiska, przyrody formułując nakazy, zakazy, dopuszczenia i ograniczenia w zagospodarowaniu terenów, czyniąc to kompleksowo w nawiązaniu do struktury funkcjonalno – przestrzennej w szerszym zakresie, zmierzając równocześnie do wyeliminowania konfliktów przestrzennych wynikających z sąsiedztwa terenów o różnych funkcjach.

III. IDENTYFIKACJA I OCENA ODDZIAŁYWAŃ ŚRODOWISKOWYCH

W rozdziale tym opisano potencjalne zmiany, które mogą wystąpić wskutek realizacji zagospodarowania przewidzianego w planie oraz wskazano ustalenia planu mające na celu zapobieganie, zmniejszenie lub kompensowanie szkodliwych oddziaływań na środowisko.

1. Powierzchnia ziemi, gleby

Teren objęty planem jest częściowo zainwestowany. Ochrona powierzchni ziemi w omawianym przypadku powinna polegać między innymi na ograniczaniu zmian naturalnego ukształtowania oraz wykorzystaniu urodzajnej powierzchni glebowej,

Działania zapobiegające niekorzystnym zmianom powierzchni ziemi

- Zagospodarowanie zielenią naturalną południowej części terenu objętego planem, gdzie w znacznej części zostanie zachowana warstwa glebowa.
- Wprowadzenie obowiązku utrzymania minimalnej powierzchni biologicznie czynnej, na której zostanie zachowana warstwa glebowa zwykle zagospodarowywana jako zieleń urządzone (70%-ZO, 25%-MW/U, 15%-U, 10% -E).
- Zagospodarowanie mas ziemnych powstałych podczas prowadzenia robót budowlanych na działce budowlanej lub ich wywóz zgodnie z przepisami odrębnymi.

Na terenach zurbanizowanych ubytek pokrywy glebowej jest procesem naturalnym związanym z rozwojem przestrzennym. Jest to proces o wymiarze lokalnym, a w omawianym przypadku dotyczy niewielkiej powierzchni. Teren objęty zmianą planu jest terenem płaskim, a planowany sposób zagospodarowania terenu nie będzie wiązał się ze zmianą ukształtowania powierzchni.

2. Krajobraz

Kształtowanie krajobrazu jest ciągłym procesem zachodzącym na danym obszarze. Spośród elementów kształtujących krajobraz należy wymienić naturalne elementy takie jak: ukształtowanie powierzchni, naturalne ciekі, szata roślinna. Wśród elementów kulturowych są to: charakter zabudowy, dominanty w krajobrazie, udział zieleni w terenach zabudowanych. Krajobraz jest efektem działania w przestrzeni różnych podmiotów kierujących się swoimi celami i systemami wartości.

Ustalenia planu zapobiegające negatywnym zmianom w krajobrazie

- W zakresie kształtowania zabudowy: określenie charakteru zabudowy, gabarytów, geometrii dachów, rodzaju materiałów budowlanych, dopuszczenie lokalizacji obiektów małej architektury, dopuszczenie budowy linii elektroenergetycznych wyłącznie jako podziemnych, ograniczenie w lokalizacji urządzeń reklamowych.

- W zakresie ochrony komponentów przyrodniczych: zagospodarowanie zielenią naturalną południowego fragmentu terenu objętego zmianą planu z dopuszczeniem lokalizacji zbiorników wodnych, zagospodarowanie zielenią wszystkich powierzchniach nieutwardzonych, zachowanie naturalnie ukształtowanej linii brzegowej wód otwartych.

Rozpatrując krajobraz kompleksowo, jako przyrodnicze zależności zachodzące między elementami abiotycznymi, biotycznymi i technicznymi oraz jako wizualne zależności między przyrodniczymi i technicznymi elementami dostrzeganymi na pewnym obszarze należy przyjąć, że elementy antropogeniczne zawsze wchodzi w skład krajobrazu, a umieszczanie ich w przestrzeni wynika z potrzeby korzystania ze środowiska. Planowany sposób zagospodarowania nawiązuje do sposobu zagospodarowania terenów sąsiednich zachowując ciągłość poszczególnych elementów zainwestowania.

3. Ochrona środowiska wodnego

Ochrona środowiska wodnego powinna polegać na zapewnieniu jak najlepszej jakości, oraz utrzymywanie ilości wody na poziomie zapewniającym ochronę równowagi biologicznej, co wiąże się z ochroną wód przed zanieczyszczeniem oraz zapewnieniem jak najlepszych warunków retencyjnych. Planowany sposób zagospodarowania i użytkowania terenu będzie wiązał się z wytwarzaniem ścieków bytowych i komunalnych, a także ze zmniejszeniem powierzchni retencyjnej.

Działania określone w planie zapobiegające niekorzystnym zmianom w środowisku wodnym

- Plan ustala zaopatrzenie w wodę ze zbiorczej sieci wodociągowej. Zakazuje się lokalizacji studni.
- Ustala się odprowadzanie ścieków bytowych i komunalnych do zbiorczej sieci kanalizacji sanitarnej.
- Ustala się odprowadzanie wód opadowych i roztopowych do sieci kanalizacji deszczowej dopuszczając możliwość ich zagospodarowania w granicach działki budowlanej, przy czym w przypadku ścieków w postaci wód opadowych i roztopowych z zanieczyszczonych powierzchni szczelnych, przed ich wprowadzeniem do wód lub do ziemi należy zastosować urządzenia podczyszczające. Ustala się stosowanie nawierzchni nieprzepuszczalnych dla dróg i parkingów.
- Na omawianym terenie wskutek planowanej nowej zabudowy zmniejszy się powierzchnia terenów czynnych biologicznie, a więc również powierzchnia retencyjna. Jest to normalne zjawisko towarzyszące rozwojowi przestrzennemu jednostek osadniczych. W celu zapewnienia jak najlepszych warunków retencyjnych w części południowej obszaru planuje się teren zieleni naturalnej z minimalną

powierzchnią biologicznie czynną 70 %. Jest to fragment większego terenu o płytkim zaleganiu wód gruntowych, gdzie od powierzchni zalegają torfy porośnięte roślinnością typową dla terenów podmokłych. Ponadto planuje się zagospodarowanie zielenią wszystkich wolnych od utwardzenia powierzchni, oraz możliwość zagospodarowanie wód opadowych i roztopowych w granicach działki.

Ww. ustalenia planu zapewniają ochronę wód przed zanieczyszczeniem. Na terenach zurbanizowanych trudno zapewnić korzystne warunki retencyjne. Zachowanie minimalnej powierzchni biologicznie czynnej oraz dopuszczenie zagospodarowania wód opadowych i roztopowych w granicach działki daje taką możliwość i powinno być preferowane.

4. Wpływ na jakość powietrza

Źródłem emisji zanieczyszczeń powietrza na omawiany terenie jest emisja niska, pochodząca ze spalania paliw do celów grzewczych (charakter sezonowy) oraz emisja ze źródeł mobilnych.

Ustalenia planu zapobiegające niekorzystnym zmianom powietrza atmosferycznego

- Emisja zanieczyszczeń podstawowych, powstająca podczas energetycznego spalania paliw ma miejsce głównie w sezonie grzewczym. Poza tym sezonem spalanie paliw związane jest głównie z wytwarzaniem ciepłej wody. Plan dopuszcza stosowania indywidualnych systemów grzewczych, w których będą wykorzystywane paliwa płynne, gazowe lub stałe charakteryzujące się niskimi wskaźnikami emisji, energia elektryczna lub energia odnawialna, w tym z biomasy.
- Plan ustala zagospodarowanie zielenią wszystkich wolnych od utwardzenia powierzchni, wprowadza teren zieleni naturalnej stanowiącej fragment większego ekosystemu o znacznym stopniu naturalności. Plan tworzy również warunki do powstania zieleni poprzez ustalenie minimalnej powierzchni biologicznie czynnej. Zieleń oczyszcza powietrze przez absorpcję zanieczyszczeń pyłowych i gazowych – pochłania ponad 60 % pyłów. Należy dodać, że w najbliższym otoczeniu (poza planem) również występują tereny zieleni (strefa wokół jeziora, oraz wspomniany teren podmokły porośnięty m.in. trzcinowiskami).

Ze strony planowanego zagospodarowania terenu nie przewiduje się wpływu na zanieczyszczenie powietrza. Ustalenia planu mają na celu ochronę przed zanieczyszczeniami poprzez wprowadzanie zieleni, a także promowanie paliw charakteryzujących się niskimi wskaźnikami emisji. Plan dotyczy terenu, położonego przy ciągu komunikacyjnym (ul. 700-lecia) o orientacji E-W (dominujący kierunek przepływu mas powietrza), co w znacznym stopniu ułatwia przepływ mas powietrza, a tym samym przewietrzanie terenu.

5. Klimat

Na lokalne warunki klimatyczne składa się wiele czynników. Są to: ukształtowanie powierzchni, pokrycie i użytkowanie terenu, obecność wód, a także stan czystości powietrza atmosferycznego. Tereny zabudowane cechuje podwyższona temperatura, utrudnione przewietrzanie terenu, natomiast ciągi komunikacyjne mimo, że często są źródłem zanieczyszczeń, stanowią również lokalne korytarze ułatwiające przewietrzanie miasta. Proste ulice usytuowane na przeważających kierunkach wiatrów wprowadzają na tereny zabudowane powietrze z terenów otwartych.

Działania określone w planie wpływające korzystnie na lokalne warunki klimatyczne

- Wprowadzanie rozwiązań eliminujących potencjalne źródła zanieczyszczeń - dopuszczenie stosowania indywidualnych systemów grzewczych, z wykorzystaniem paliw charakteryzujących się najniższymi wskaźnikami emisji.
- Pozytywną rolę w kształtowaniu klimatu odgrywa zieleń. Oddziałuje ona na zmianę własności termicznych i wilgotnościowych powietrza (mniejsze amplitudy dobowe temperatur, większa wilgotność powietrza), na skład chemiczny (działanie aerosanitarne). Plan ustala zagospodarowanie zielenią wszystkich wolnych od utwardzenia terenów, oraz tworzenie warunków dla powstawania terenów zielonych (minimalna powierzchnia biologicznie czynna), a także wyznacza teren zieleni naturalnej, która jest fragmentem większego ekosystemu.
- Dla łatwiejszej wymiany mas powietrza plan dopuszcza lokalizację wyłącznie ogrodzeń ażurowych. Rolę ciągu wentylacyjnego pełnić będzie również ulica 700-lecia o przebiegu zgodnym z dominującym kierunkiem wiatrów (E-W).

W związku z planowanym zagospodarowaniem omawianego terenu nie przewiduje się negatywnego wpływu na warunki klimatu lokalnego, a tym samym nie przewiduje się wpływu na warunki klimatyczne w skali ponadlokalnej.

6. Ochrona przed hałasem

Źródłem hałasu w rejonie omawianego terenu może być ruch samochodowy na ulicy 700-lecia (brak badań w tym zakresie).

Rozwiązania przyjęte w planie w zakresie klimatu akustycznego

- plan ustala dopuszczalne poziomy hałasu w środowisku zgodnie z przepisami odrębnymi na terenie podlegającym ochronie akustycznej, oznaczonym symbolem MW/U– jak dla terenów zabudowy mieszkaniowej wielorodzinnej i zamieszkania zbiorowego, tj. 65 dB w ciągu dnia i 56 dB w ciągu nocy.
- Na terenach MW/U oraz U plan dopuszcza lokalizację usług wyłącznie nieuciążliwych zdefiniowanych jako usługi, które nie powodują przekroczenia standardów jakości środowiska w rozumieniu przepisów odrębnych poza terenami lub lokalem, do

którego inwestor posiada tytuł prawny oraz nie są zaliczone do przedsięwzięć mogących zawsze znacząco lub przedsięwzięć mogących potencjalnie znacząco oddziaływać na środowisko w rozumieniu przepisów odrębnych.

Biorąc powyższe pod uwagę można prognozować, że przy prawidłowo urządzonej przestrzeni pełniącej planowane funkcje jest możliwe zachowanie obowiązujących norm hałasu w środowisku. Przykładowym rozwiązaniem może być lokalizacja obiektów usługowych przy ul. 700-lecia, które stanowiłyby przesłonę akustyczną dla zlokalizowanej dalej zabudowy mieszkaniowej.

7. Wpływ na różnorodność biologiczną, florę i faunę, przyrodnicze obszary chronione oraz system powiązań przyrodniczych

Teren objęty planem w części niezainwestowanej pokryty jest zielenią nieurządzoną, przy czym w części północnej jest on w znacznym stopniu przekształcony antropogenicznie. W części południowej, charakteryzującej się płytkim zaleganiem wód podziemnych szata roślinna wykazuje pewne cechy naturalności.

Z uwagi na walory przyrodnicze teren rynny jeziornej, w granicach której leży również obszar objęty planem został objęty ochroną prawną w formie obszaru chronionego krajobrazu „Jezior Żnińskich”. Należy dodać, że część miasta Żnin, to obszar wskazany do ochrony również ze względów kulturowo – historycznych.

- Zgodnie z definicją zawartą w ustawie o ochronie przyrody obszar chronionego krajobrazu obejmuje tereny chronione ze względu na wyróżniający się krajobraz o zróżnicowanych ekosystemach, wartościowe ze względu na możliwość zaspokajania potrzeb związanych z turystyką i wypoczynkiem, lub pełniącą funkcją korytarzy ekologicznych.
- W Uchwale nr VI/106/11 Sejmiku Województwa Kujawsko-Pomorskiego z dnia 21 marca 2011 r. w sprawie obszarów chronionego krajobrazu na obszarach chronionego krajobrazu wprowadzono następujące zakazy:
 - *zabijania dziko występujących zwierząt, niszczenia ich nor, lęgowisk, innych schronień i miejsc rozrodu oraz tarlisk, złożonej ikry, z wyjątkiem amatorskiego połowu ryb oraz wykonywania czynności związanych z racjonalną gospodarką rolną, leśną, rybacką i łowiecką* – część północna terenu przylega do ulicy o dużym natężeniu ruchu, jest w znacznym stopniu przekształcona antropogenicznie, nie jest miejscem sprzyjającym dla bytowania dziko występujących zwierząt; część południową o znacznym stopniu naturalności zachowuje się w planie jako teren zieleni naturalnej;
 - *realizacji przedsięwzięć mogących znacząco oddziaływać na środowisko w rozumieniu ustawy z dnia 3 października 2008 r. o udostępnianiu informacji*

o środowisku i jego ochronie, udziale społeczeństwa w ochronie środowiska oraz o ocenach oddziaływania na środowisko – plan dopuszcza lokalizację usług wyłącznie nieuciążliwych zdefiniowanych jako usługi, które nie powodują przekroczenia standardów jakości środowiska w rozumieniu przepisów odrębnych poza terenami lub lokalem, do którego inwestor posiada tytuł prawny oraz nie są zaliczone do przedsięwzięć mogących zawsze znacząco lub przedsięwzięć mogących potencjalnie znacząco oddziaływać na środowisko w rozumieniu przepisów odrębnych;

- *likwidowania i niszczenia zadrzewień śródpolnych, przydrożnych i nadwodnych, jeżeli nie wynikają one z potrzeby ochrony przeciwpowodziowej i zapewnienia bezpieczeństwa ruchu drogowego lub wodnego lub budowy, odbudowy, utrzymania, remontów lub naprawy urządzeń wodnych* – w planie zakłada się ochronę zieleni wykazującej znaczne cechy naturalności w południowej części terenu;
- *wydobywania do celów gospodarczych skał, w tym torfu, oraz skamieniałości, w tym kopalnych szczątków roślin i zwierząt, a także minerałów i bursztynu* – nie dotyczy;
- *wykonywania prac ziemnych trwale zniekształcających rzeźbę terenu, z wyjątkiem prac związanych z zabezpieczeniem przeciwpowodziowym lub przeciwoświszkowym lub utrzymaniem, budową, odbudową, naprawą lub remontem urządzeń wodnych* – teren objęty planem jest płaski, nie stanowi cennej formy morfologicznej, a ustalenia planu nie przewidują zmiany ukształtowania terenu;
- *dokonywania zmian stosunków wodnych, jeżeli służą innym celom niż ochrona przyrody lub zrównoważone wykorzystanie użytków rolnych i leśnych oraz racjonalnej gospodarce wodnej lub rybackiej* - planowany sposób zagospodarowania terenu nie będzie się wiązał ze zmianą stosunków wodnych (potencjalne zwiększenie powierzchni nieprzepuszczalnych zostanie zrekompensowane możliwością zagospodarowania wód opadowych i roztopowych w granicach działki, zagospodarowanie zielenią wszystkich wolnych od utwardzenia powierzchni, obowiązek utrzymania minimalnej powierzchni biologicznie czynnej);
- *likwidowania naturalnych zbiorników wodnych, starorzeczy i obszarów wodno-błotnych* – nie dotyczy;
- *lokalizowania obiektów budowlanych w pasie szerokości 100 m od linii brzegów rzek, jezior i innych zbiorników wodnych, z wyjątkiem urządzeń*

wodnych oraz obiektów służących prowadzeniu racjonalnej gospodarki rolnej, leśnej lub rybackiej. - nie dotyczy.

- W załączniku Nr 14 do Uchwały Nr VI/106/11 Sejmiku Województwa Kujawsko-Pomorskiego z dnia 21 marca 2011 r. sformułowano ustalenia dotyczące ochrony czynnej, która w myśl ustawy o ochronie przyrody polega na stosowaniu, w razie potrzeby, zabiegów ochronnych w celu przywrócenia naturalnego stanu ekosystemów i składników przyrody lub zachowaniu siedlisk przyrodniczych oraz siedlisk roślin, zwierząt lub grzybów. W granicach obszaru chronionego krajobrazu „Jezior Żnińskich” polegać ona powinna między innymi na *zachowaniu różnorodności biologicznej siedlisk, ochronie zbiorników wód powierzchniowych (naturalnych i sztucznych, płynących i stojących) wraz z pasem roślinności okalającej* – plan pozostawia teren zieleni naturalnej, który łączy się z obszarem torfowisk w rejonie ulicy Łąkowej, proponowanym do objęcia ochroną prawną w formie użytku ekologicznego.

Biorąc powyższe pod uwagę prognozuje się, że planowany sposób zagospodarowania terenu nie będzie miał negatywnego wpływu na różnorodność biologiczną, florę i faunę, obszar chronionego krajobrazu oraz system powiązań przyrodniczych.

- Planowana zmiana zagospodarowania terenu nie ingeruje w obszary najcenniejsze pod względem przyrodniczym;
- W planie ustala się zachowanie wartościowej zieleni naturalnej, zachowania rowów i zbiorników wodnych oraz ich naturalnie ukształtowanej linii brzegowej. Plan obejmuje fragment ekosystemu stanowiącego teren podmokły z drobnymi zbiornikami wodnymi oraz roślinnością wodno - błotną z przewagą trzciny. Na tym terenie nie przewiduje się zabudowy, natomiast dopuszcza się ciągi pieszo – rowerowe oraz lokalizację urządzeń sportowo – rekreacyjnych i placów zabaw, zachowując minimalną powierzchnię biologicznie czynną stanowiącą 70 % powierzchni terenu.
- Ponadto ustala się zagospodarowanie zielenią wszystkich wolnych od utwardzenia powierzchni oraz tworzy się warunki do powstawania terenów zieleni poprzez obowiązek utrzymania minimalnej powierzchni biologicznie czynnej (zieleni potencjalna).

Ww. ustalenia planu chronią istniejące cenne elementy ekosystemów, wzbogacając tereny przyległe (objęte planem) poprzez wprowadzanie zieleni oraz tworzenie korzystnych warunków retencyjnych. Biorąc powyższe pod uwagę oraz skalę planowanych zmian można stwierdzić, że proponowany sposób zagospodarowania terenu objętego zmianą planu nie będzie miał negatywnego wpływu na różnorodność biologiczną, florę i faunę, obszar chronionego krajobrazu oraz system powiązań przyrodniczych.

8. Wpływ na zasoby naturalne

Zasoby naturalne definiowane jako wszelkie występujące na ziemi naturalne dobra możliwe do wykorzystania przez człowieka, zostały omówione w poprzednich rozdziałach. Żadne z występujących dóbr nie będzie wykorzystywane w sposób powodujący zakłócenie równowagi w środowisku, a więc realizacja postanowień miejscowego planu zagospodarowania przestrzennego nie będzie miała znaczącego oddziaływania na zasoby naturalne.

9. Wpływ na warunki życia i zdrowie ludzi

Wpływ realizacji postanowień planu na zdrowie i życie ludzi jest wypadkową stanu poszczególnych komponentów środowiska, które zostały omówione w poprzednich rozdziałach. Plan dotyczy terenu w części zainwestowanego. Realizacja ustaleń miejscowego planu zagospodarowania przestrzennego porządkuje przestrzeń, chroni poszczególne komponenty środowiska przyrodniczego, proponowane zagospodarowanie stwarza możliwość ochrony przed hałasem komunikacyjnym oraz zapewnia bezkolizyjne rozmieszczenie terenów o różnych funkcjach w granicach planu.

W planie uwzględniono ograniczenia wynikające z warunków naturalnych, a mianowicie pozostawiono wolny od zabudowy teren o płytkim zaleganiu wód gruntowych wyznaczając tam teren zieleni naturalnej, gdzie dopuszcza się ciągi pieszo – rowerowe, urządzenia sportowo – rekreacyjne, place zabaw. Wyznaczono również nieprzekraczalną linię zabudowy od strony terenów zieleni naturalnej, mając na uwadze mało korzystne warunki dla budownictwa z uwagi na płytko zalegające wody gruntowe.

Uwzględniono również fakt bliskiego sąsiedztwa cmentarza, zaznaczając na rysunku planu strefę sanitarną od cmentarza (50 m), co oznacza, że w strefie tej nie należy lokalizować zabudowy mieszkaniowej, usług związanych z produkcją, przechowywaniem artykułów żywności oraz zakładów żywienia zbiorowego zgodnie z przepisami odrębnymi, przy czym ograniczenie nie dotyczy lokalizacji budynków handlu artykułami spożywczymi, cukierni oraz piekarni do wypiekania pieczywa mrożonego. Natomiast na pozostałym terenie, który mieści się w strefie 50-150 m od cmentarza, warunkiem lokalizowania zabudowy mieszkaniowej jest zaopatrzenie w wodę z sieci wodociągowej.

10. Wpływ na zabytki i dobra materialne

Teren objęty planem leży w granicach strefy „B” ochrony konserwatorskiej dla historycznego zespołu miejskiego oraz ochrony archeologicznej.

W zakresie zasad ochrony dziedzictwa kulturowego i zabytków oraz dóbr kultury współczesnej plan ustala:

- ochronę konserwatorską w granicach strefy „B” ochrony konserwatorskiej dla historycznego zespołu miejskiego Żnina oraz „W” strefy ochrony archeologicznej,

- na terenie ww. stref obowiązuje uzgodnienie wszelkich projektów budowlanych planowanych inwestycji z właściwym konserwatorem zabytków, przeprowadzenie badań archeologicznych wyprzedzających prace ziemne, oraz nadzór archeologiczny nad prowadzonymi pracami ziemnymi.

Biorąc powyższe pod uwagę nie przewiduje się negatywnego oddziaływania na zabytki i dobra kultury współczesnej. Nie przewiduje się również oddziaływania na dobra materialne mieszkańców.

11. Transgraniczne oddziaływanie na środowisko

Na podstawie analizy wpływu realizacji postanowień planu na poszczególne komponenty środowiska zawartej w poprzednich rozdziałach, wykluczono oddziaływania znaczące. Biorąc pod uwagę skalę i charakter zmian, ze strony planowanego zagospodarowania terenu nie przewiduje się transgranicznego oddziaływania na środowisko.

12. Ochrona środowiska w aspekcie celów międzynarodowych, wspólnotowych i krajowych

Oceniając wpływ ustaleń miejscowego planu zagospodarowania przestrzennego na poszczególne komponenty środowiska, należy odnieść się do celów i kierunków działań określonych w politykach nadrzędnych (międzynarodowych, wspólnotowych i krajowych), które odwołują się do zasady zrównoważonego rozwoju, rozumianej jako zachowanie równowagi pomiędzy celami gospodarczymi, społecznymi i wymogami środowiskowymi we wszystkich podejmowanych działaniach i przedsięwzięciach. Zasadę zrównoważonego rozwoju należy traktować jako nadrzędną, z której wynikają główne cele ochrony środowiska, zarówno związane z jego ochroną bezpośrednio, jak również w powiązaniu z aspektami społeczno-gospodarczymi.

Z uwagi na charakter terenu objętego planem jak również jego położenie w granicach korytarza ekologicznego, ważnymi instrumentami prawnymi służącymi ochronie przyrody i bioróżnorodności w Unii Europejskiej są: dyrektywa ptasia oraz dyrektywa siedliskowa, ponieważ poza obszarami objętymi ochroną zadaniem państw członkowskich jest promowanie takiego sposobu zagospodarowania terenów, który pozwoli zachować ekologiczną spójność sieci NATURA 2000.

Planowany sposób zagospodarowania terenu chroni środowisko biotyczne, a w szczególności stosuje się do zasad gospodarowania przestrzenią w granicach obszaru chronionego krajobrazu, który jest korytarzem ekologicznym przyczyniającym się do zachowania spójności ekologicznej.

13. Alternatywne rozwiązania

Niniejsza prognoza nie przewiduje dodatkowej analizy alternatywnych rozwiązań ponieważ:

- Projekt miejscowego planu zagospodarowania przestrzennego sporządzony został zgodnie z ustaleniami Studium uwarunkowań i kierunków zagospodarowania przestrzennego gminy Żnin, w przypadku którego przeprowadzono strategiczną ocenę oddziaływania na środowisko.
- Struktura funkcjonalno – przestrzenna określona w planie stwarza korzystne warunki dla funkcjonowania środowiska przyrodniczego, a przyjęte rozwiązania dotyczące ochrony środowiska zapewniają utrzymanie jego standardów na właściwym poziomie.

14. Metody analizy realizacji postanowień projektowanego dokumentu

Ustawa z dnia 3 października 2008 r. o udostępnianiu informacji o środowisku i jego ochronie, udziale społeczeństwa w ochronie środowiska oraz o ocenach oddziaływania na środowisko (Dz. U. Nr 199, poz. 1227 z późn. zm.) wymienia projekty dokumentów wymagających przeprowadzenia strategicznej oceny oddziaływania na środowisko. Wśród wielu wymienionych dokumentów znajduje się również projekt miejscowego planu zagospodarowania przestrzennego. Organ opracowujący projekt dokumentu sporządza prognozę oddziaływania na środowisko. Wśród elementów, które prognoza powinna zawierać wymienia się również propozycje dotyczące przewidywanych metod analizy skutków realizacji postanowień projektowanego dokumentu oraz częstotliwości jej przeprowadzania.

Ocena stanu środowiska oraz jego zmian odbywać się może na podstawie analizy wyników istniejącego systemu monitoringu środowiska (PMŚ). Państwowy Monitoring Środowiska zapewnia dane podlegające udostępnianiu w myśl przepisów ustawy z dnia 3 października 2008 r. o udostępnianiu informacji o środowisku i jego ochronie, udziale społeczeństwa w ochronie środowiska oraz o ocenach oddziaływania na środowisko regulującej sprawę swobodnego dostępu do informacji o środowisku.

Ponieważ na omawianym terenie nie ma punktów pomiarowych, które pozwoliłyby ocenić wpływ realizacji mpzp na środowisko, monitoring skutków realizacji przyjętego dokumentu w zakresie oddziaływania na środowisko powinien polegać przede wszystkim na monitorowaniu realizacji postanowień miejscowego planu zagospodarowania przestrzennego, a w szczególności powinien dotyczyć takich elementów jak: przyjętego w planie sposobu rozwiązania gospodarki wodno – ściekowej, gospodarowania odpadami na terenie gminy, utrzymanie powierzchni biologicznie czynnej. Dodatkowego monitoringu nie przewiduje się.

STRESZCZENIE

Realizacja postanowień planu, jak każda inna ingerencja w określone ekosystemy oznacza w mniejszym lub większym stopniu zmianę ich struktury i zachodzących w nich procesów. Każde działanie na określonym obszarze może być optymalizowane z punktu widzenia różnych celów społecznych. Optymalizacja ta powinna polegać na uwzględnieniu praw przyrodniczych rządzących ekosystemami i przestrzenią jako całością. Praktyka ochrony środowiska powinna polegać na harmonijnym włączaniu elementów antropogenicznych w przestrzeń, minimalizując szkodliwe oddziaływanie na otoczenie.

Analizując ustalenia planu pod kątem ich wpływu na poszczególne elementy środowiska naturalnego można stwierdzić, że przyjęte w nim ustalenia mające na celu praktyczne potrzeby społeczne, wprowadzają rozwiązania, które minimalizują negatywny wpływ realizacji postanowień planu na środowisko przyrodnicze oraz na otoczenie.

- Obszar objęty opracowaniem leży w Żninie przy ul. 700-lecia. Planowane przeznaczenie obszaru to: tereny zabudowy mieszkaniowej wielorodzinnej z usługami, tereny usługowej i wielorodzinnej, tereny zieleni naturalnej, infrastruktury, dróg.
- Ustalenia projektu planu są zgodne polityką przestrzenną gminy określoną w „Studium uwarunkowań i kierunków zagospodarowania przestrzennego gminy Żnin” przyjętego Uchwałami Rady Miejskiej w Żninie Nr XLVI/401/2010 z dnia 31 sierpnia 2010 r. i Nr VII/401/2011 z dnia 30 marca 2011 r. W ustaleniach studium przedmiotowy teren znajduje się w obszarze wielofunkcyjnej zabudowy śródmiejskiej, z koncentracją zabudowy mieszkaniowej o różnych formach intensywności, z przewagą zabudowy wielorodzinnej. Jest to również obszar zabudowy usługowej o zróżnicowanym charakterze ogólnomiejskim, lokalnym i ponadlokalnym, a także podstawowym. Część przedmiotowego obszaru znajduje się na terenie łąk, pastwisk, terenów zadrzewionych i nieużytków.
- Teren objęty planem to rynna glacialna. Dno rynny w części południowej budują torfy, natomiast w pozostałej części w granicach planu, w warstwie przypowierzchniowej występują gliny zwałowe. W granicach terenu objętego planem wody zalegają, w części południowej na głębokości do 1 m p.p.t. natomiast na pozostałym terenie od 1 – 2 m p.p.t.
- Teren objęty planem leży w granicach mioceńskiego „Subzbiornika Inowrocław-Gniezno” (GZWP 143).
- Żnin leży w zlewni Gąsawki. Gąsawka w swoim górnym i środkowym biegu przepływa przez szereg jezior. Jakość jej wód pozostaje w ścisłym związku z stanem jakości wód jezior, przez które przepływa. W 2010 r. przeprowadzono ocenę stanu ekologicznego jezior leżących w zlewni Gąsawki. Jeziora charakteryzujące się złym stanem ekologicznym to: Żnińskie Małe, Sobiejuskie, Biskupińskie, Gąsawskie, Oćwieckie Zachodnie, Weneckie Wschodnie, Weneckie Zachodnie.

- Ocena jakości wód podziemnych jest wykonywana dla jednolitych części wód podziemnych (JCWPd). Żnin leży w granicach JCWPd nr 43. Jej stan oceniono jako słaby.
- Obszar objęty planem leży w granicach Obszaru Chronionego Krajobrazu Jezior Żnińskich.
- Na omawianym terenie o stanie powietrza decyduje emisja niska, pochodząca ze spalania paliw do celów grzewczych oraz emisja ze źródeł mobilnych.
- Teren objęty planem posiada dostęp do urządzeń zbiorowego zaopatrzenia w wodę oraz odprowadzania ścieków.
- Miejscowy plan określa zasady ochrony i kształtowania ładu przestrzennego, zasady ochrony środowiska, przyrody i krajobrazu kulturowego, określono wymagania wynikające z potrzeb kształtowania przestrzeni publicznej, a także zasady wyposażenia w elementy infrastruktury technicznej.
- Kształtowanie krajobrazu sprowadza się do określenia charakteru zabudowy, gabarytów, geometrii dachów, rodzaju materiałów budowlanych, budowę linii elektroenergetycznych wyłącznie jako podziemnych, ograniczenia lokalizacji reklam, oraz wzbogacaniu i eksponowaniu elementów przyrodniczych (zieleni, wody powierzchniowe).
- Ochrona wód przed zanieczyszczeniem polegać będzie między innymi na odprowadzeniu ścieków bytowych i komunalnych do sieci kanalizacji sanitarnej, natomiast wód opadowych i roztopowych do sieci kanalizacji deszczowej.
- Plan wprowadza ustalenia mające na celu poprawę warunków retencyjnych poprzez możliwość odprowadzania wód opadowych i roztopowych w granicach działek, wyznaczenie terenów zieleni oraz tworzenie warunków dla zwiększenia terenów zieleni (obowiązek zachowania minimalnej powierzchni biologicznie czynnej).
- Eliminowanie lokalnych źródeł zanieczyszczeń powietrza będzie polegało na dopuszczeniu stosowania indywidualnych systemów grzewczych, w których będą wykorzystywane paliwa płynne, gazowe lub stałe charakteryzujące się niskimi wskaźnikami emisji, energia elektryczna lub energia odnawialna, w tym z biomasy.
- Ochrona przed niekorzystnymi zmianami klimatycznymi będzie polegała na wprowadzaniu zieleni oraz tworzenie warunków dla powstawania terenów zielonych (minimalna powierzchnia biologicznie czynna), a także doborze elementów budowlanych (wysokość i powierzchnia zabudowy, ażurowe ogrodzenia).
- Realizacja ustaleń miejscowego planu zagospodarowania przestrzennego nie spowoduje znaczących zmian w środowisku przyrodniczym. Nie przewiduje się również negatywnego wpływu na warunki życia i zdrowie ludzi.

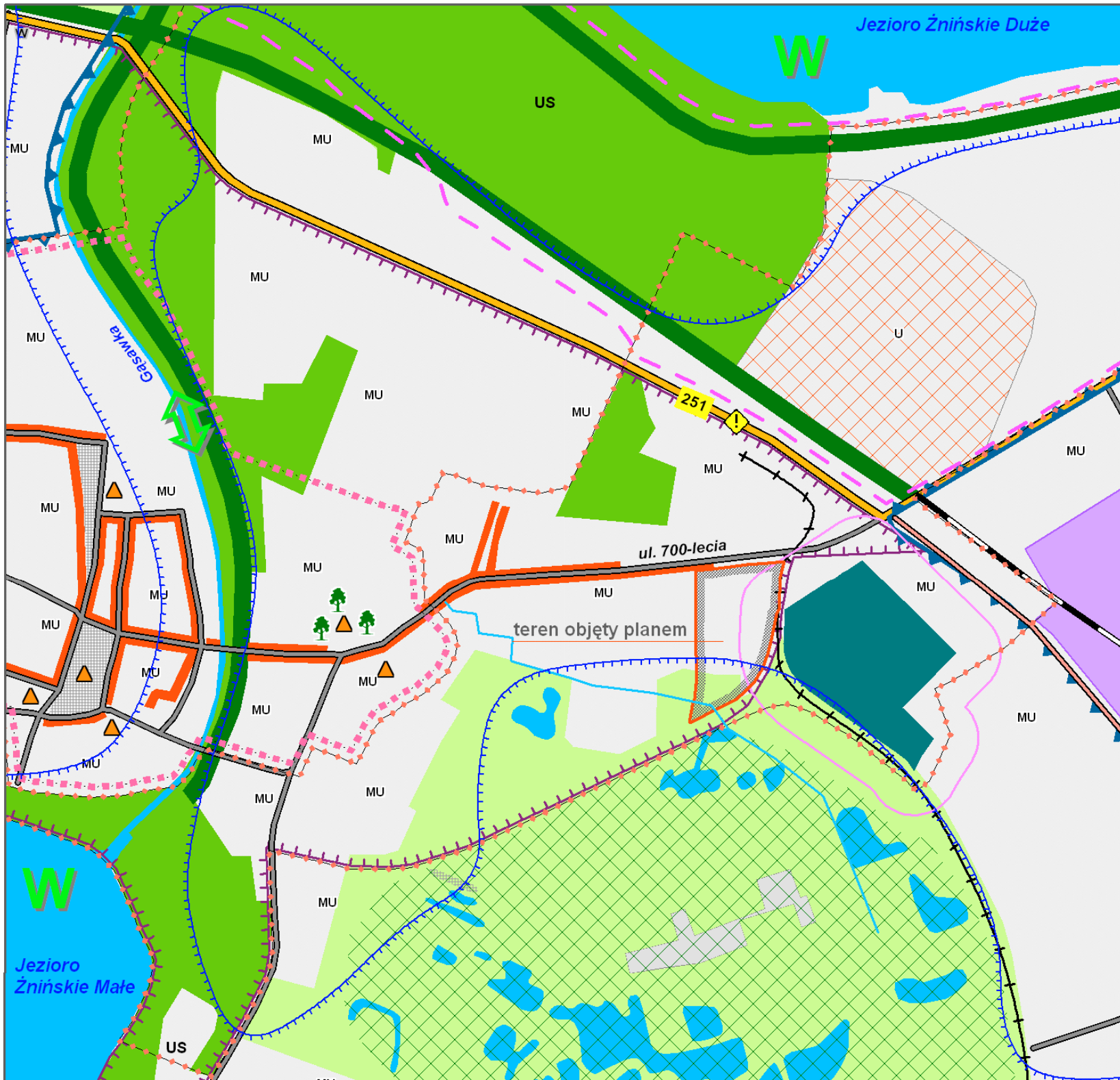
Na omawianym terenie nie ma punktów pomiarowych, które pozwoliłyby ocenić wpływ realizacji mpzp na środowisko; monitoring skutków realizacji przyjętego dokumentu w zakresie oddziaływania na środowisko powinien polegać przede wszystkim na monitorowaniu realizacji postanowień miejscowego planu zagospodarowania przestrzennego.

MATERIAŁY ŹRÓDŁOWE

- Behnke M., Kistowski M., Tyszecki A. System ocen oddziaływania na środowisko w granicach obszarów Behnke M., Kistowski M., Tyszecki A. System ocen oddziaływania na środowisko w granicach obszarów europejskiej sieci ekologicznej natura 2000 w wybranych krajach Unii Europejskiej oraz w Polsce. Gdańsk 2004 r.
- Charakterystyka Regionu Wodnego Warty i identyfikacja istotnych problemów gospodarki wodnej. RZGW Poznań 2007.
- Koncepcja Krajowej Sieci Ekologicznej ECONET – Polska. IUCN. Warszawa 1995.
- Korytarz ekologiczny doliny Odry. IUCN. Warszawa 1995.
- Kształtowanie systemu przyrodniczego miasta. IGPIK Warszawa 1996.
- Mapa glebowo – rolnicza w skali 1 : 25 000.
- Mapa hydrograficzna w skali 1 : 50000; OPGK w Poznaniu - oprac. 1990 r.
- Mapa obszarów Głównych Zbiorników Wód Podziemnych (GZWP) w Polsce wymagających szczególnej ochrony. A.S. Kleczkowski. AGH Kraków 1990.
- Mapa sozologiczna w skali 1 : 50000, GUGiK 2004 r.
- Mapa topograficzna gminy Żnin w skali 1 : 25000.
- Mapa topograficzna miasta Żnin w skali 1 : 10000.
- Mapa topograficzna w skali 1 : 50000 (ukł. 1942).
- Mapy hydrogeologiczne. PIG W-wa
- Mapy hydrograficzne 1:50000; Okręgowe Przedsiębiorstwo Geodezyjno-Kartograficzne w Poznaniu.
- Mapy zasadnicze obszaru opracowania w skali 1 : 500 i 1 : 1000.
- Ocena planów i przedsięwzięć znacząco oddziałujących na obszary Natura 2000 - Wytyczne metodyczne dotyczące przepisów Artykułu 6(3) i (4) Dyrektywy Siedliskowej 92/43/EWG. 2001. Polski przekład: © WWF Polska, 2005 (na podstawie umowy LP-026-PL).
- Opracowanie ekofizjograficzne dla potrzeb studium uwarunkowań i kierunków zagospodarowania przestrzennego miasta i gminy Żnin - 2009.
- Pawlaczyk P., Kepel A., Jaros R., Dzieciółowski R., Wylegała P., Szubert A., Sidło O. P. Propozycja optymalnej sieci obszarów Natura 2000 w Polsce – „Shadow List”. Warszawa 2004 r.
- Pazdro Z. Hydrogeologia ogólna. Wydawnictwo Geologiczne. Warszawa 1983.
- Plan zagospodarowania przestrzennego województwa kujawsko – pomorskiego – 2003 r..
- Poradnik Gospodarka przestrzenna gmin. Kraków 1996.
- Poradniki ochrony siedlisk i gatunków Natura 2000 – podręcznik metodyczny (praca zbiorowa). Warszawa 2004.
- Prognozowanie skutków przyrodniczych planów zagospodarowania przestrzennego – poradnik metodyczny. IGPIK. Kraków 1998.
- Pyłka-Gutowska E. Ekologia z ochroną środowiska. Warszawa 2004 r.
- Raporty o stanie środowiska Województwa Kujawsko – Pomorskiego.
- Rozporządzenie Ministra Środowiska z 12 stycznia 2011 r. w sprawie obszarów specjalnej ochrony ptaków (Dz.U. Nr 25, poz. 133).
- Rozporządzenie Ministra z dnia 1 października 2012 roku zmieniające rozporządzenie w sprawie dopuszczalnych poziomów hałasu w środowisku (Dz.U. z 2012, poz. 1109).
- Rozporządzenie Rady Ministrów z 9 listopada 2010 r. w sprawie przedsięwzięć mogących znacząco oddziaływać na środowisko (Dz.U. Nr 213, poz. 1397.).
- Sidło P.O., Błaszowska B. & Chylarecki P. (red.) 2004. Ostoje ptaków o randze europejskiej w Polsce. OTOP: Warszawa 2004 r.
- Sołowiej Daniela. Podstawy metodyki oceny środowiska przyrodniczego człowieka. Wydawnictwo Naukowe UAM. Poznań 1992.
- Studium uwarunkowań i kierunków zagospodarowania przestrzennego Gminy Żnin -2011 r.
- Szczegółowa mapa geologiczna Polskie w skali 1:50000 (ark. Łabiszyn, Gąsawa, Rogowo, Żnin). PIG W-wa.
- Szponar A. Fizjografia urbanistyczna. PWN, Warszawa 2003.
- Ustawa z dnia 16 kwietnia 2004 r. o ochronie przyrody (tj. Dz.U. z 2009 r. Nr 151, poz. 1220, z późn. zm.).

- Ustawa z dnia 18 lipca 2001 r. Prawo wodne (tj. Dz.U. z 2012, poz. 145).
- Ustawa z dnia 19 grudnia 2008 r. o zmianie ustawy o ochronie gruntów rolnych i leśnych (Dz.U. Nr 237, poz. 1657).
- Ustawa z dnia 23 lipca 2003 r. o ochronie zabytków i opiece nad zabytkami (Dz.U. Nr 162, poz. 1568 z późn. zm.).
- Ustawa z dnia 27 kwietnia 2001 r. o odpadach (tj. Dz.U. z 2010 r. Nr 185, poz. 1243, z późn. zm.).
- Ustawa z dnia 27 kwietnia 2001 r. Prawo ochrony środowiska (tj. Dz.U. z 2008 r. Nr 25, poz. 150 z późn. zm.).
- Ustawa z dnia 27 marca 2003 r. o planowaniu i zagospodarowaniu przestrzennym (Dz.U. 2012, poz. 647).
- Ustawa z dnia 3 lutego 1995 r. o ochronie gruntów rolnych i leśnych (tj. Dz.U. z 2004 nr 121, poz. 1266, z późn. zm.)
- Ustawa z dnia 3 października 2008 r. o udostępnieniu informacji o środowisku i jego ochronie, udziale społeczeństwa w ochronie środowiska oraz o ocenach oddziaływania na środowisko (Dz.U. Nr 199, poz. 1227 z późn. zm.).
- Ustawa z dnia 7 maja 2010 o wspieraniu rozwoju usług i sieci telekomunikacyjnych (Dz.U. Nr 106, poz. 675).

PROGNOZA ODDZIAŁYWANIA NA ŚRODOWISKO
 DOTYCZĄCA ZMIANY MIEJSCOWEGO PLANU ZAGOSPODAROWANIA PRZESTRZENNEGO HISTORYCZNEJ CZĘŚCI ŻNINA
 POŁOŻONEJ PO WSCHODNIEJ STRONIE RZĘKI GĄSAWKI DLA TERENU POŁOŻONEGO PRZY UL. 700-LECIA



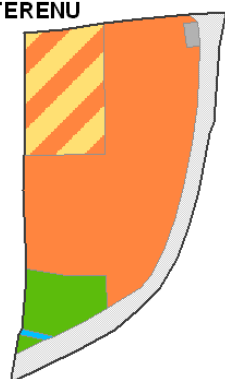
ELEMENTY ZAINWESTOWANIA TERENU (wg Studium)

- tereny zabudowy
- tereny zabudowy przemysłowej, magazynowej, składowej i usługowej
- zieleni urządzonej
- łąki, pastwiska, tereny zadrzewione, nieużytki
- wody powierzchniowe
- obszar wymagający przekształceń
- obszar działań rehabilitacyjnych
- droga wojewódzka
- ulice
- kolejka wąskotorowa
- ścieżki pieszo - rowerowe w zieleni

- MN - tereny zabudowy miejskiej z przewagą zabudowy mieszkaniowej jednorodzinnej
- MU - tereny zabudowy śródmiejskiej mieszkaniowej i usługowej
- U - tereny zabudowy usługowej
- US - tereny sportu rekreacji i turystyki

PLANOWANY SPOSÓB ZAGOSPODAROWANIA TERENU

- tereny zabudowy mieszkaniowej wielorodzinnej i usługowej
- tereny zabudowy usługowej
- teren elektroenergetyki
- tereny komunikacji
- tereny zieleni naturalnej
- wody powierzchniowe



OGRANICZENIA ROZWOJU PRZESTRZENNEGO

- płytko zalegające wody podziemne (do 1 m p.p.t.)
- droga o dużym natężeniu ruchu (zagrożenie hałasem)
- cmentarz ze strefą sanitarną (50 m)

OCHRONA ŚRODOWISKA PRZYRODNICZEGO I KULTUROWEGO

- Obszar Chronionego Krajobrazu Jezior Żnińskich
- pomniki przyrody
- potencjalny użytek ekologiczny
- granica ścisłej ochrony konserwatorskiej i archeologicznej
- granica strefy "B" ochrony konserwatorskiej i archeologicznej
- obiekty zabytkowe

ELEMENTY SYSTEMU PRZYRODNICZEGO MIASTA

- obszary węzłowe
- korytarze ekologiczne

Powierzchnia biologicznie czynna %/

- 70
- 25
- 15
- 10

